

ersigen



Ersiger-Information Mai 2023



Offizielle Informationen der Gemeinde Ersigen

Inhaltsverzeichnis

	Seite
Inhaltsverzeichnis	2-3
Editorial	4-5
Publikation Gemeindeversammlung	6
Traktanden Gemeindeversammlung	7-10
1. Generelle Entwässerungsplanung (GEP)	7-8
2. Ortsplanungsrevision 2017+	8-9
3. Kreditabrechnungen	10
4. Verschiedenes	10
Aus dem Gemeinderat	11-12
Gemeindeversammlung vom 5. Dezember 2022	11
Gemeindewahlen 2023	11
Neuzuzüger/innen Anlass 2023	11
Sanierung Rumendingenstrasse Mitte	12
Feuerwehr Ersigen – Neues Ölwehrfahrzeug	12
Aus der Gemeindeverwaltung	13-22
Baukommission – Baubewilligungen	13-14
Baukommission – Sanierung Bachmauer / Dorfstrasse Niederösch	15-16
Baukommission – Zurückschneiden Bäume, Hecken, Sträucher	17-19
Informationen über die Ablesung von Wasserzählern	20
Baukommission – Hydranten	21
Geschäftsbetriebe in Ersigen	21
Aufbewahrung Vorsorgeaufträge	22
Information AHV-Zweigstelle – Selbständigerwerbende	22
Aus der Schule	23-24
Sommerreinigung	23
Gemeindeverband Kirchberg – Campus 25+	23-24
Allgemeine Informationen	25-32
Kantonales Energiegesetz, Änderungen	25
Asiatische Hornisse erkennen und melden	25-26
Hügu Himu 2023	27-28
Kakerlak – Regionale Kinder- und Jugendarbeit	29-30
Sichtbarkeit, Ratschläge des TCS	31-32

Vereine / Parteien	32-38
Rahmenbedingungen	32
Verein für Pilzkunde Ersigen und Umgebung	33
lobärg run - Pure Vorfreude für den 3. Ersiger Lafevent	34
Sportclub Ersigen	35-36
Radfahrerverein Ersigen	37
Jungschar Gilboa	38
Veranstaltungskalender	39-40
Vereinsliste	41
Impressum Ersiger-Information	41

Redaktionsschlüsse Ersiger-Information:

Ausgabe November: **Freitag, 20. Oktober 2023**
Ausgabe Mai: **Freitag, 19. April 2024**

Titelbild: Nicole Anliker

Editorial

Liebe Ersigerinnen und Ersiger

Viele – wenn nicht fast alle – Menschen in der Bevölkerung bewundern die Feuerwehr. Wo sie kommt, winken Kinder und es lockt zum Beobachten. Der grosse Teil der Bevölkerung weiss aber nicht mehr über die Feuerwehr, als dass sie kommt, wenn es brennt und zwischendurch spannende Übungen stattfinden. Eventuell kennt man noch die Ersatzabgabe, falls man nicht selber aktiv Dienst leisten kann.



Ungefähr diese Kenntnisse hatte ich auch bis vor ein paar Jahren – inklusive die Bewunderung der Feuerwehr von Kind an. Durch meine Tätigkeit im Gemeinderat konnte ich im Jahr 2018 das Ressort öffentliche Sicherheit übernehmen und hatte damit die Gelegenheit, meine bisherigen Kenntnisse über die Blaulichtorganisation Feuerwehr zu erweitern und gebe Ihnen nachfolgend gerne einen Einblick.

Beim Wechsel in dieses Ressort stattete ich dem Kommandanten, Urs Reist, im Feuerwehrmagazin einen Besuch ab. In den knapp zwei Stunden bekam ich einen kleinen Überblick darüber, wie unsere Feuerwehr funktioniert und welche Aufgaben dazugehören. Ich war bereits damals sehr beeindruckt über die Professionalität «unserer» Wehr. Weitere spannende Einblicke erhielt ich bei den Übungsbesuchen im folgenden Jahr. Ich erkannte rasch, dass hier eine engagierte und professionelle Truppe im «Einsatz» steht.

Jedes Jahr stehen unsere rund 50 Frauen und Männer unzählige Male im Dienst. Sei dies zur Bekämpfung eines Brandes, einer Errichtung einer Umleitung, um eine Katze vom Baum zu holen, eine Ölspur auf der Strasse zu reinigen, eine Überschwemmung zu bändigen und nachher die Rückstände zu beseitigen und viele weitere Dinge pflichtbewusst zu erledigen. Dies pro Jahr mehr als 20 mal. Ein- bis zweimal pro Monat wird in Übungen zusätzlich an den Fähigkeiten geschliffen. Bei allen Einsätzen und Übungen finde ich jeweils eine topmotivierte, humorvolle und kameradschaftliche Equipe vor.

Am Ende des Jahres werden jeweils die Personen entlassen, welche im vergangenen Jahr 50 Jahre alt geworden sind (einige Personen leisten auch gerne freiwillig weitere Jahre Einsatz). Die Frauen und Männer haben mit Freude viele Jahre zugunsten unseres Dorfes Feuerwehrdienst geleistet und einiges erlebt. Die spannenden Geschichten von vergangenen Einsätzen und Übungen werden am jährlichen «Entlassungssessen» gerne in Erinnerung gerufen.

Worüber ich mich auch immer wieder freue, sind die Neueintritte, welche jedes Jahr freiwillig zur Wehr stossen und diese komplettieren. So kennen wir in der Feuerwehr Ersigen bisher zum Glück keine Nachwuchsprobleme. Ein deutliches Indiz für die gute Führung und Kameradschaft.

Weiter gibt es eine Jugendfeuerwehr. Ab diesem Jahr treten drei jugendliche Ersiger im Alter von 14 Jahren in die Truppe ein. Sie absolvieren eine Grundausbildung und nehmen am Übungsbetrieb der Feuerwehr Ersigen teil. Auf diese Weise lernen sie das Handwerk

und die Zusammenarbeit in der Feuerwehr kennen. Bei Ernstfällen dürfen sie jedoch noch nicht eingesetzt werden. Dies finde ich persönlich eine tolle Sache, bereits in diesem Alter «dabei zu sein» und Verantwortung zu übernehmen.

Ich hoffe, ich konnte Ihnen so einen kleinen Einblick über unsere Blaulichtorganisation geben. Gerne können Sie auch auf der Homepage der Gemeinde Ersigen (unter «Feuerwehr») unsere Einsatzfahrzeuge begutachten oder jeweils die Beiträge über nötige Anschaffungen in der Ersiger Info verfolgen. Weiter führen wir ca. einmal pro Jahr eine öffentliche Feuerwehrübung durch, zu welcher wir Sie gerne begrüßen und Ihnen unser Können zeigen. Weitere Informationen dazu folgen später im Jahr.

Simon Königsdorfer, Gemeinderat Ressort öffentliche Sicherheit

Publikation Gemeindeversammlung

Versammlung der Einwohnergemeinde

Montag, 12. Juni 2023, 20.00 Uhr, in der Turnhalle der Schulanlage Ersigen

Traktanden

- 1. Generelle Entwässerungsplanung (GEP)**
Kredit für Leitungs- und Schachtsanierungen – Unterhaltszone 1 + 2
- 2. Ortsplanungsrevision 2017+**
Nachkredit
- 3. Kreditabrechnungen**
Kenntnisnahme
- 4. Verschiedenes**

Die Unterlagen zu den Traktanden liegen 30 Tage vor der Gemeindeversammlung, in der Zeit vom 11. Mai 2023 bis 12. Juni 2023, bei der Gemeindeverwaltung Ersigen zur Einsichtnahme auf. Über alle Geschäfte wird in der "Ersiger-Information" vom Mai 2023 im Detail orientiert.

Beschwerden gegen Versammlungsbeschlüsse sind innert 30 Tagen nach der Versammlung schriftlich und begründet beim Regierungsstatthalteramt Emmental in Langnau i.E. einzureichen (Art. 65 ff Verwaltungsrechtspflegegesetz VRPG). Die Verletzung von Zuständigkeits- und Verfahrensvorschriften ist sofort zu beanstanden (Artikel 49a Gemeindegesetz GG; Rügepflicht). Wer rechtzeitige Rügen pflichtwidrig unterlassen hat, kann gegen Wahlen und Beschlüsse nachträglich nicht mehr Beschwerde führen.

Zur Gemeindeversammlung sind alle stimmberechtigten Einwohnerinnen und Einwohner, welche das 18. Altersjahr zurückgelegt und seit mindestens 3 Monaten Wohnsitz in der Gemeinde Ersigen haben, herzlich eingeladen.

Traktanden Gemeindeversammlung

1. Generelle Entwässerungsplanung (GEP) Kredit für Leitungs- und Schachtsanierungen – Unterhaltszone 1 + 2

Referent: Gemeinderat Andreas Kunz

Ausgangslage:

Die Generelle Entwässerungsplanung ist ein Projekt, welches über Jahre läuft und deren Umsetzung in Projekten läuft, welche zum Teil vom Kanton subventioniert werden. Aus den Unterhaltszonen 1 und 2 liegt die Auswertung der Kanalfernsehaufnahmen des Jahres 2017 resp. 2018 vor. Als weitere Phase steht nun die Leitungs- und Schachtsanierung (Submission / Realisierung) an. Nach dem Finanzplan ist diese Phase mit CHF 450'000.00 im Jahr 2023 eingestellt. Ein entsprechender Kreditbeschluss des Souveräns ist noch ausstehend.

Die OSTAG Ingenieure AG hat den Generellen Entwässerungsplan (GEP) der Gemeinde Ersigen und den Ortsteilen Oberösch und Niederösch erarbeitet. Diese wurden vom Amt für Wasser und Abfall bereits genehmigt. Nach erfolgtem Kanalunterhalt der Regen-, Schmutz- und Mischabwasserleitungen der Unterhaltszone 1+2 (ausgeführt in den Jahren 2017-2018) wurden Sanierungsmassnahmen definiert. Diese Investitionskosten können folgendermassen zusammengestellt werden:

Investitionskosten Zusammenstellung Genauigkeit +/-25%	Leitungs- sanierung CHF	Leitungsersatz CHF	Schacht- sanierung CHF	Total CHF
Zone 1 (2017)	124'000.00	0.00	26'900.00	150'900.00
Zone 2 (2018)	170'000.00	5'000.00	65'000.00	240'000.00
Total	294'000.00	5'000.00	91'900.00	390'900.00

Zusätzlich zu den reinen Sanierungsarbeiten sind noch einige Abklärungen vor der Ausführung (in der Zone 2 (2018) aufgewiesen) zu tätigen. Mittels eines freihändigen Submissionsverfahrens sollen für die Leitungssanierungen (Bausumme CHF 230'000.00 exkl. MwSt. gem. aktueller Schätzung, Kostengenauigkeit +/- 25%) drei Offerten verglichen werden. Wir schlagen zudem vor, die Schachtsanierungsmassnahmen (Bausumme ca. CHF 80'000.00 exkl. MwSt. gem. aktueller Schätzung, Kostengenauigkeit +/- 25%) mit einer ortsansässigen Vertrauensunternehmung vor Ort im Detail zu definieren.

Die Unternehmung erstellt aufgrund der Begehung eine Richtofferte und führt die Arbeiten nach Aufwand aus. Aufgrund des schlechten Verhältnisses bezüglich Aufwand und Ertrag ist kein Submissionsverfahren vorgesehen. Dieses Vorgehen hat sich bereits bei den GEP-Sanierungsmassnahmen in Ersigen mehrmals bewährt. Die OSTAG Ingenieure AG organisiert und begleitet die Sanierungsmassnahmen.

Die Kostenzusammenstellung präsentiert sich wie folgt:

Honorarkosten	CHF	35'000.00
Schätzung Nebenkosten	CHF	1'000.00
Schätzung Leitungssanierungskosten	CHF	230'000.00
Schätzung Leitungersatzkosten	CHF	5'000.00
Schätzung Schachtsanierungskosten	CHF	80'000.00
Schätzung UVG/Rundung	CHF	12'045.50
Total exkl. MWST	CHF	363'045.50
Total inkl. MWST	CHF	391'000.00

Aufgrund der Kostengenauigkeit der Investitionskosten ($\pm 25\%$) empfiehlt die Ostag Ingenieure AG für den Kredit genügend Reserve vorzusehen. Somit ist der erforderliche Kreditbetrag auf CHF 450'000.00 (gemäss dem im Finanzplan eingestelltem Betrag) vorzusehen resp. wohl realistisch.

Der Kreditbeschluss liegt in der Kompetenz der Stimmberechtigten an der Gemeindeversammlung (Art. 5 Abs. 1c OgR).

Die Kosten werden der Spezialfinanzierung Abwasser belastet und sind infolge Reserven (Werterhalt und Rechnungsausgleich) tragbar.

Antrag des Gemeinderates

Der Einwohnergemeindeversammlung vom 12. Juni 2023 wird beantragt, für die Leitungs- und Schachtsanierung der Zonen 1 und 2 (Abwasser) einen Kredit von brutto CHF 450'000.00 zu bewilligen.

2. Ortsplanungsrevision 2017+ Nachkredit

Referent: Gemeinderatspräsident Urs Wälchli

Stand der Arbeiten - Umsetzung

Nach der Beschlussfassung durch den Souverän an der Gemeindeversammlung vom 24. Oktober 2022 wurden die erarbeiteten Unterlagen Anfang Januar 2023 dem Amt für Gemeinden und Raumordnung des Kantons Bern zur Genehmigung eingereicht. Mit der Rechtskraft der zukünftigen Ortsplanung wird ab Ende 2023 / Anfang 2024 gerechnet.

Kosten - Nachkredit

Für die Erarbeitung der Ortsplanungsrevision 2017+ wurde im Jahr 2016 ein Verpflichtungskredit von CHF 110'000.00 durch den Gemeinderat bewilligt. Die Panorama AG, Bern, hat im gleichen Jahr den Auftrag mit offerierten Kosten von CHF 92'000.00 erhalten. Per 30. Juni 2019 sind durch die Panorama AG Dienstleistungen von insgesamt rund CHF 108'000.00 erbracht worden. Die begründete Kostenüberschreitung gegenüber der Vergabe betrug damals rund CHF 16'000.00. Der bewilligte Kredit war somit ausgeschöpft. Die Finalisierungsofferte der Panorama AG, Bern, vom 19. August 2019 wies zusätzliche Kosten von CHF 27'400.00 aus.

Im Projekt standen zudem die für die Bemessung der Mehrwertabgabe anstehenden Schätzungsarbeiten an. Es wurde mit Schätzerkosten von brutto CHF 120'000.00 gerechnet. Basierend darauf wurde an der Gemeindeversammlung vom 2. Dezember 2019 ein Nachkredit von CHF 150'000.00 beantragt und genehmigt. Gemäss dem Reglement über die Mehrwertabgabe bevorschusst die Gemeinde die vollen Kosten der Schätzungen. Nach Rechtskraft der Ortsplanung werden in der Regel 50 % der Schätzerkosten der jeweiligen Grundeigentümerschaft in Rechnung gestellt. Somit kann davon ausgegangen werden, dass sich die Nettokosten des an der Gemeindeversammlung vom 2. Dezember 2019 gesprochenen Nachkredits schlussendlich bei rund CHF 90'000.00 bewegen werden.

Die Kreditabrechnung präsentiert sich aktuell wie folgt:

Planungs- und Ausführungskredit	
. gemäss Beschluss Gemeinderat vom 30.05.2016	CHF 110'000.00
. Nachkredit gemäss Beschluss GV vom 02.12.2019	<u>CHF 150'000.00</u>
Kreditbetrag inkl. MWST (brutto)	CHF 260'000.00
Abzüglich Ausgaben (brutto)	<u>CHF 292'555.76</u>
Kreditüberschreitung (brutto)	<u>CHF 32'555.76</u>

Der zu sprechende Nachkredit von über CHF 30'000.00 resp. die Erhöhung des Kreditbetrages liegt in der Kompetenz der Stimmberechtigten. Die Überschreitung liegt bei 12 % über der Kompetenz des Gemeinderates von 10 % des Kreditbetrages für einen Nachkredit. Somit ist die Kreditabrechnung inkl. der Beschlussfassung über den Nachkredit der Gemeindeversammlung am 12. Juni 2023 zur Beschlussfassung zu unterbreiten.

Bei den zusätzlichen Kosten handelt es sich grundsätzlich um Kosten, welche bei der Vorbereitung des Projekts im Jahr 2016 nicht bekannt gewesen sind. Die effektiven Folgen der eidgenössischen Raumplanungsgesetzesrevision aus dem Jahr 2013 waren zu diesem Zeitpunkt in der Praxis noch zu wenig ausgereift. Insbesondere die Praxisanwendungen und kantonalen gesetzlichen Grundlagen hinsichtlich der Mehrwertabgabe sind erst im Jahr 2018 und im Frühjahr 2019 festgelegt worden.

Antrag des Gemeinderates

Der Einwohnergemeindeversammlung vom 12. Juni 2023 wird beantragt, für die Ortsplanungsrevision 2017+ einen Nachkredit von brutto CHF 33'000.00 zu bewilligen.

3. Kreditabrechnungen Kenntnisnahme

Referent: Gemeinderat Simon Königsdorfer

Der Gemeinderat genehmigte folgende Kreditabrechnungen:

Objekt	Kreditsumme in CHF	Ausgaben in CHF	Abweichungen in CHF (brutto)
Umnutzung ZSA in öffentl. Schutzraum	360'000.00	371'332.85	+ 11'332.85
. brutto	360'000.00	371'332.85	+ 11'332.85
. netto	0.00	16'864.85	+ 16'864.85
Sanierung Abwasser aus GEP N/O (brutto)	235'000.00	165'405.52	- 69'594.48

Die Kreditabrechnungen werden der Gemeindeversammlung vom 12. Juni 2023 als beschlussfassendes Organ zur Kenntnis gebracht.

4. Verschiedenes

In diesem Traktandum erfolgt keine Beschlussfassung.

Aus dem Gemeinderat

Gemeindeversammlung vom 5. Dezember 2022

An der Gemeindeversammlung wurden folgende Geschäfte dem Souverän zur Abstimmung unterbreitet:

1. **Finanzgeschäfte**
 - a) Orientierung über die Finanzplanung 2022 – 2027
 - b) Beratung und Beschlussfassung über das Budget 2023; Festsetzung der Steueranlage und des Liegenschaftssteueransatzes

Die Abstimmungsvorlage wurde angenommen. Innert der Beschwerdefrist wurden keine Eingaben eingereicht.

Gemeindewahlen 2023

Der Gemeinderat Ersigen hat die Gemeindewahlen 2023 für die Legislaturperiode 2024-2027 auf Sonntag, 26. November 2023 festgelegt.

Nachfolgend zur Information die wichtigsten Daten und Termine im Hinblick auf die Gemeindewahlen 2023:

- **17. August 2023: Wahlausschreibung** im Anzeiger von Kirchberg und Umgebung
- **Bis 9. Oktober 2023 um 12.00 Uhr:** Frist zur Einreichung der **Wahlvorschläge**. Der Wahlvorschlag muss mindestens von fünf in Gemeindeangelegenheiten Stimmberechtigten unterzeichnet sein.
- **16. Oktober 2023 bis 12.00 Uhr:** Frist für den Ersatz von Kandidaten/innen auf den eingereichten Listen. Frist für die Mängelbehebung des Vorschlages. Frist für die Erklärung von Listenverbindungen.
- **26. Oktober 2023: Publikation sämtlicher Wahlvorschläge** im Anzeiger von Kirchberg und Umgebung

Für allfällige Auskünfte im Zusammenhang mit den diesjährigen Gemeindewahlen steht die Gemeindeverwaltung Ersigen gerne zur Verfügung.

Neuzuzüger/innen Anlass 2023

Turnusgemäss findet alle zwei Jahre ein Neuzuzüger/innen Anlass statt. Der Anlass findet am Freitag, 1. September 2023, ab 18.30 Uhr, in der Schulanlage Ersigen statt. Die Einladungen folgen.

Sanierung Rumendingenstrasse Mitte

Anfangs Januar 2023 wurde die 2. Etappe des Sanierungsprojekts Rumendingenstrasse Mitte in Angriff genommen (Verzweigung Gumishole / Rumendingenstrasse bis Verzweigung Ruedswilstrasse / Rumendingenstrasse). Die Arbeiten kommen planmässig voran und sollten bis voraussichtlich Ende August 2023 soweit abgeschlossen werden können. Der Einbau des Deckbelages wird erst nächstes Jahr erfolgen.

Feuerwehr Ersigen - Neues Ölwehrfahrzeug

Die Feuerwehr Ersigen besitzt 5 Einsatzfahrzeuge. Im Herbst 2022 wurde das alte Ölwehrfahrzeug ausgetauscht. Ein 28-jähriger Toyota Hi-Ace Minibus, welcher 1995 als Neuanschaffung von der damaligen Feuerwehr Niederösch in Dienst genommen wurde und die letzten Jahre in der Feuerwehr Ersigen im Einsatz war. Am hohen Kilometerstand lag es bestimmt nicht, dass unser Oldtimer mit seinen bescheidenen 6161 Kilometern auf dem Buckel aus seiner Dienstpflicht entlassen wurde.

Alter, Grösse und Einsatzspektrum entsprachen nicht mehr unseren Bedürfnissen. Sassen nämlich zwei Angehörige der Feuerwehr mit Vollausrüstung im Hi-Ace, war es bereits ziemlich eng. Wehe, wenn da noch grosse Füsse dazu kamen oder ein Materialtransport gewünscht war. Deshalb hielt das Kader bereits länger nach einem passenden Ersatz Ausschau. Es wurde fündig und konnte einen soliden Occasionswagen, Model Mercedes-Benz 319 CDI erwerben.



Das Fahrzeug wurde auf unsere Bedürfnisse modifiziert und ist bereits einsatzerprobt. Er wiegt weniger als 3.5 Tonnen, bietet Platz für 6 Personen und darf praktischerweise mit dem Ausweis der Kategorie B gefahren werden. Auch kann es als Zugfahrzeug, wie zum Beispiel der Motorspritze eingesetzt werden. Die Ladefläche ist gross genug für Materialtransporte bei Übungen und Einsätzen. Die darauf festmontierte Alukiste kann beidseitig geöffnet werden und bietet Zugang zu Material wie Schaufel, Pickel und Besen. Mit dabei sind auch Absorber, Flies, Stiefel und Ölwehrbesteck. In der Kabine befindet sich weiteres Einsatzmaterial wie Funk, Blinklampen, Rettungswesten und Scheinwerfer. Wir sind bereit, wenn es uns braucht!

Nicole Anliker, Sdt FW Ersigen

Aus der Gemeindeverwaltung

Baubewilligungen

Die Baukommission Ersigen und das Regierungsstatthalteramt Emmental haben in der Zeit vom 1. Oktober 2022 – 31. März 2023 folgende Baubewilligungen erteilt:

Bauherrschaft	Objekt	Bauvorhaben
Anderegg Roger und Claudia	Gsteigweg 14, 3423 Ersigen	Ersatz Ölheizung durch aussen-aufgestellte Luft/Wasser-Wärmepumpe
Begert Mathias	Lobärgstrasse 19	Hocheinfahrt von Bauernhaus umgebaut in Hobby-Werkstatt
Boschung Michel und Alexandra	Rumendingenstrasse 7, 3423 Ersigen	Terrassierung Böschung durch Bau von Blocksteinmauern und Holzwabengitter
Bucher Jeannine	Schulstrasse 2, 3423 Ersigen	Installation einer Aufdach-Photovoltaikanlage Ost und West
Bütikofer Jürg	Grabneweg 13, 3423 Ersigen	Einbau Wohnraum in best. Gebäude
Gfeller Roland und Berner Andrea	Büünacherweg 8, 3424 Niederösch	Sanierung Einfamilienhaus, Ersatz Ölheizung durch Wärmepumpe, Einbau von einem zusätzlichen Dachflächenfenster
Kunz Werner	Osterstall 3a, 3423 Ersigen	Modernisierung Carport, Abbruch best. Walmdach, Erhöhung Dach mit Flachdach
Liechti Stefan	Dorfstrasse 23, 3423 Ersigen	Umnutzung Stall zu Werkstatt, Rückbau Mistplatz und Hochsilo, Neubau Spritzenfüll- und Waschplatz, Waschplatz für Maschinen
Röthlisberger Niklaus	Loon 1a, 3423 Ersigen	Anbau Muni Laufstall
Schüpbach Jürg und Monika	Lindenmattweg 12, 3423 Ersigen	Ersatz Gasheizung durch eine Wärmepumpe Luft-Wasser
Schürch Alexander	Burgdorfstrasse 2b, 3423 Ersigen	Umnutzung Speicher als Gästeunterkunft
Studer-Stucki Fritz	Dörflistrasse 15, 3424 Oberösch	Einbau Küche in Dachgeschoss und Umnutzung des Dachgeschosses in eine eigenständige Wohnung
Surbeck Micha	Rain 3, 3424 Oberösch	Ersetzen einer Türe und eines Fensters durch den Einbau eines Fixglases an der Westfassade
Vuille Stefan und Nicole	Lindenmattweg 18, 3423 Ersigen	Terassenüberdachung (Neubau Pergola mit Lamellendach)

Walther Hansjörg	Moosweg 12, 3423 Ersigen	Ersetzen der Gasheizung durch Luft/Wasser-Wärmepumpe Aussenaufstellung
Werthmüller Simon	Landstrasse 3, 3423 Ersigen	Umbau Lagerschopf, Erhöhung Dach
Wirz Katharina	Lindenmattweg 10, 3423 Ersigen	Ersatz Gasheizung durch eine Wärmepumpe Luft-Wasser
Wüthrich Hanspeter	Burgdorfstrasse 28 + 30, 3423 Ersigen	Ersatz bestehende Küche, Einbau Badezimmer im OG (Burgdorfstr. 28), Abbruch bestehendes Bienenhaus (Burgdorfstr. 28b) und Ersatz Ölheizung (Burgdorfstr. 30)
Zundel Rudolf und Susan	Moosweg 14 + 16, 3423 Ersigen	Ersatz der Gasheizung mit Fernleitung durch 2 Luft-Wasserwärmepumpen

Sanierung Bachmauer / Dorfstrasse Niederösch

Im Jahr 2020 wurde festgestellt, dass die Bachmauer entlang der Dorfstrasse in Niederösch zum Teil sehr grosse Risse aufweist. Untersuchungen haben ergeben, dass ein Ersatz der Bachmauer sowie der bestehenden Böschungswiderlager auf dem Abschnitt zwischen der Dorfstrasse 30 und der Dorfstrasse 40a auf einer Länge von rund 50m nötig ist und die Widerlager der bestehenden Übergänge saniert werden müssen. Folglich wurde die RISTAG Ingenieure AG mit der Ausarbeitung eines Instandstellungsprojekts beauftragt.

Am 13. Juni 2022 stimmte der Souverän dem Sanierungsprojekt zu und genehmigte den Verpflichtungskredit in der Höhe von CHF 443'000.00. Nach Abschluss der Planungs- und Vorarbeiten konnte am 10. Oktober 2022 mit den Bauarbeiten durch die Sutter Bauunternehmung AG gestartet werden. Die Bauleitung erfolgte durch die RISTAG Ingenieure AG. Um die Bauzeit und die damit verbundenen Einschränkungen so kurz wie möglich zu halten, wurden vorgängig Fertigelemente ausgefertigt, welche mit entsprechenden Kraftfahrzeugen angeliefert und schliesslich entlang des Bachlaufes verbaut wurden.

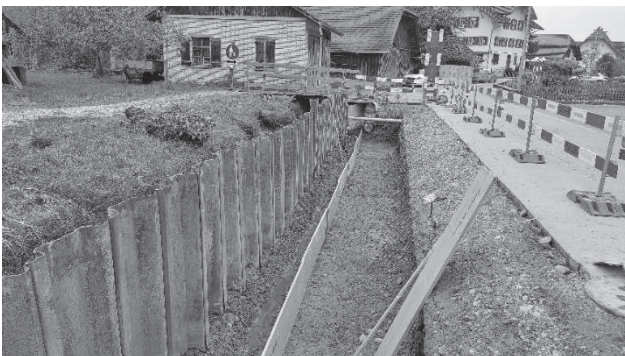
Mitte November 2022 waren die Bauarbeiten im Zusammenhang mit dem Ersatz der Bachmauer bereits ausgeführt. Die Sanierung der Widerlager der Übergänge erfolgte im März / April 2023. Der Einbau des Deckbelages wird voraussichtlich im Spätsommer 2023 erfolgen. Die Anbringung der Bodenmarkierungen ist im Frühling 2024 geplant. Die Bevölkerung wird zu gegebener Zeit entsprechend informiert werden.



Bachmauer vor der Sanierung



Abbruch Mauer



Aushub



Fertigbetonelemente

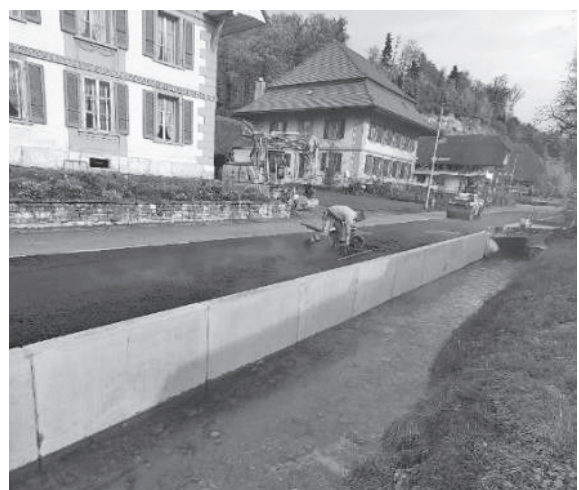


Einbau Fertigbetonelemente



Hinterfüllung Bachmauer

Belagseinbau



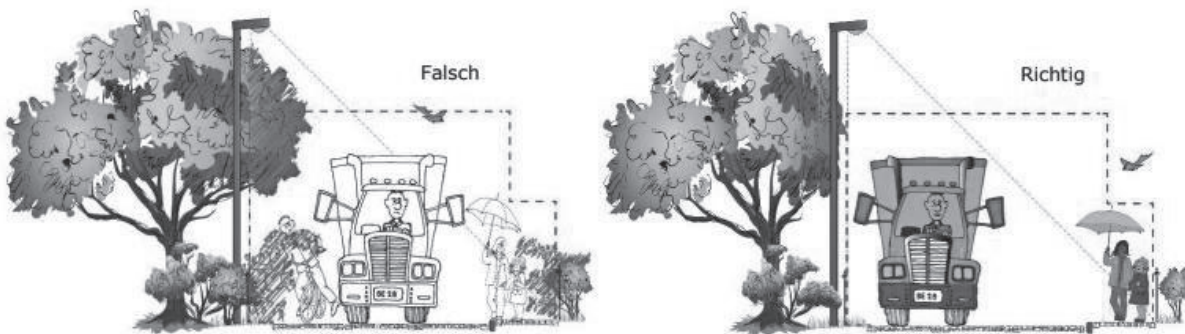
Wasserhaltung für Sanierung Widerlager

Bachmauer nach der Sanierung

Der Gemeinderat und die Baukommission bedanken sich bei der Bevölkerung, insbesondere bei den direkten Anstössern, für das entgegengebrachte Verständnis und die notwendige Geduld, welche ein solches Bauprojekt erfordert.

Zurückschneiden von Bäumen, Grünhecken, Sträuchern und landwirtschaftliche Kulturen entlang von öffentlichen Strassen

Bäume, Sträucher und Anpflanzungen, die zu nahe an Strassen stehen, in den Strassen- und Trottoirraum hineinragen, die Signalisation und Strassenbeleuchtung abdecken oder die Übersicht bei Strassenverzweigungen einschränken, gefährden die Verkehrsteilnehmenden. Spezielle Gefahr besteht für Kinder und Erwachsene, die aus verdeckten Standorten unvermittelt die Strasse betreten. Zudem werden die Strassenunterhalts- / und Reinigungsarbeiten erschwert oder sogar verunmöglicht.



Das Zurückschneiden der Bäume, Grünhecken und Sträucher entlang den Verkehrsräumen stellt eine Daueraufgabe dar. Nur so können klar definierte Verkehrsräume mit entsprechend guten Übersichtsverhältnissen gewährleistet werden.

Das Strassengesetz vom 4. Juni 2008 und die Strassenverordnung vom 29. Oktober 2008 schreiben hierfür unter anderem folgendes vor:

- **Bäume, Hecken und Sträucher mit einer Höhe bis zu 1.20m, welche unter anderem auch als Einfriedung dienen, müssen seitlich einen Abstand von mindestens 50cm zum Fahrbahnrand einhalten. Höhere Bäume, Hecken und Sträucher sind entsprechend um ihre Mehrhöhe vom Fahrbahnrand zurückzusetzen.**

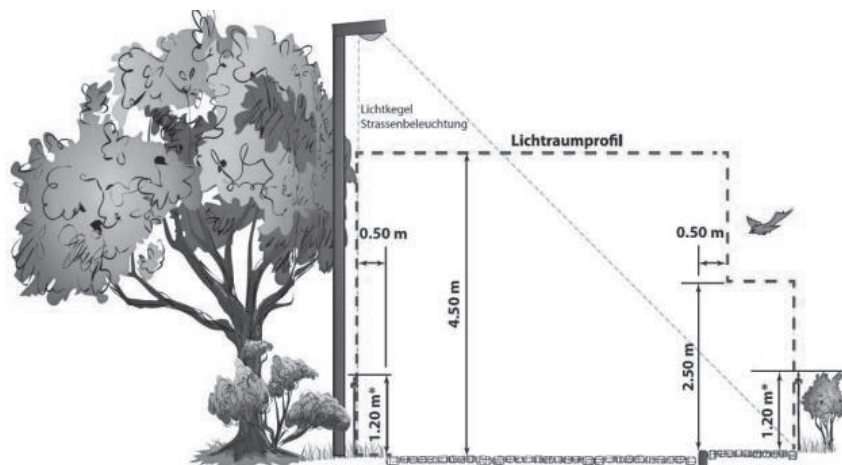
Wird dieser Abstand nicht eingehalten, ergibt sich ein diffuses Strassenbild, weil die Ränder nicht als klare Abgrenzung in Erscheinung treten. Zudem werden am Strassenrand stehende oder gehende Personen und Tiere nur schlecht wahrgenommen. Auf schmalen Strassen kann es beim Kreuzen von Fahrzeugen zu Problemen oder gar zu Unfällen kommen, weil gerade für Zweiradfahrende der notwendige Freiraum für den Lenker über dem Strassenrand fehlt. Zudem ist für den Winterdienst damit gewährleistet, dass der vom Pflug geräumte Schnee am Strassenrand genügend Platz findet.

- **Überhängende Äste dürfen nicht in den über der Strasse freizuhaltenden Luftraum von 4.50m Höhe hineinragen. Über Fuss-, Geh- und Radwegen muss eine Höhe von 2.50m freigehalten werden. Diese Masse müssen insbesondere auch bei Schneelast eingehalten werden.**

Bei Regen zirkulierende Fussgängerinnen und Fussgänger mit Regenschirm benötigen einen Freiraum von mindestens 2.50m Höhe, um nicht von herunterhängenden Ästen und Zweigen behindert zu werden.

Grosse Fahrzeuge (Lastwagen, Bus, landwirtschaftliche Fahrzeuge) weisen in der Regel eine Breite von mindestens 2.50m und eine Höhe von 4.00m auf. Solche Fahrzeuge benötigen entsprechend Platz, die Aussenspiegel ragen oftmals über den Strassenrand hinaus. Können diese Fahrzeuge das Lichtraumprofil nicht ausnützen, wird gegen die Fahrbahnmitte ausgewichen. Der Gegenverkehr kann so behindert oder sogar gefährdet werden.

- **Die Wirkung der Strassenbeleuchtung darf nicht beeinträchtigt werden.**
- **Signalisationen und Verkehrsspiel müssen von allen Strassenseiten gut sichtbar bleiben.**



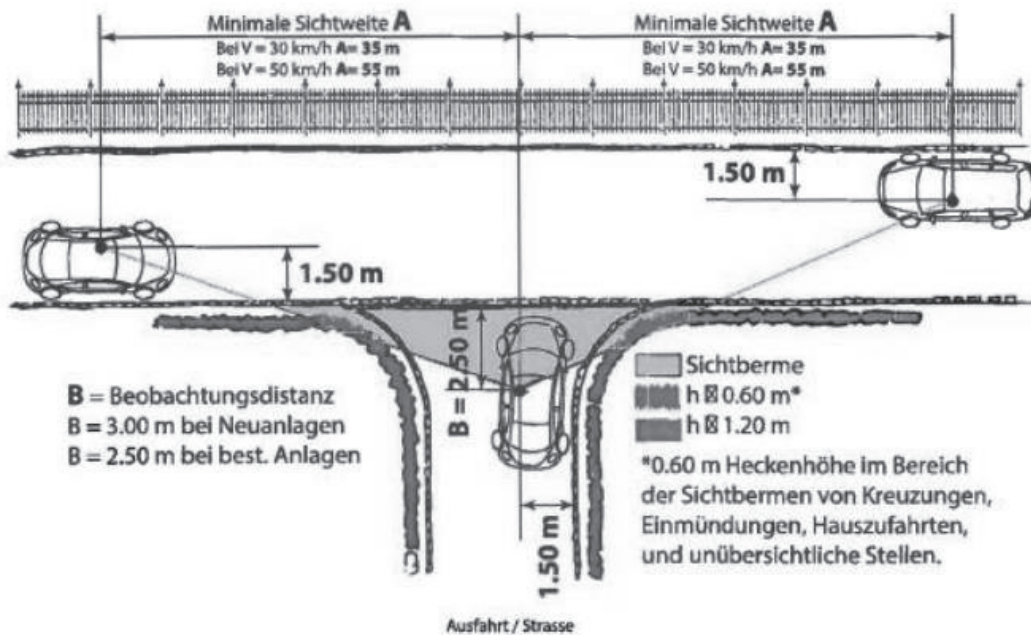
- **An unübersichtlichen Strassenstellen und Grundstückzufahrten (Einfahrten, Kreuzungen, Kurven, etc.) dürfen Hecken, Sträucher und landwirtschaftliche Kulturen die Höhe von maximal 60cm nicht überschreiten.**

Sehen und gesehen werden – dieses Motto gilt auch für viele Situationen im Verkehrsgeschehen. Nur wenn bei Einmündungen die notwendigen Sichtverhältnisse gewährleistet sind, können alle Verkehrsteilnehmenden einander rechtzeitig erblicken und einschätzen. Innerorts gilt die Faustregel, dass bei einer erlaubten Höchstgeschwindigkeit von



- 50 km/h auf Einmündungen eine beidseitige Sichtweite von 55m gewährleistet sein muss. Dieser Blickwinkel soll bei einer Distanz von 2.50m zur imaginären Wartelinie möglich sein.
- 30 km/h auf Einmündungen eine beidseitige Sichtweite von 35m gewährleistet sein muss. Dieser Blickwinkel soll bei einer Distanz von 2.50m zur imaginären Wartelinie möglich sein.

Bei Neuanlagen gilt es, diesen Blickwinkel bei einer Distanz von 3.00m zur imaginären Wartelinie einzuhalten.



Nach gesetzlichen Vorschriften freigehaltene und dadurch übersichtlicher werdende Straßenräume steigern das Wohlbefinden und die Sicherheit aller Verkehrsteilnehmer.

Die Bauverwaltung Ersigen ist allen Grundstückeigentümerinnen und Grundstückeigntümern dankbar, welche mit der Einhaltung dieser Vorschriften mithelfen, einen Beitrag zur Verbesserung der allgemeinen Verkehrssicherheit beizutragen.

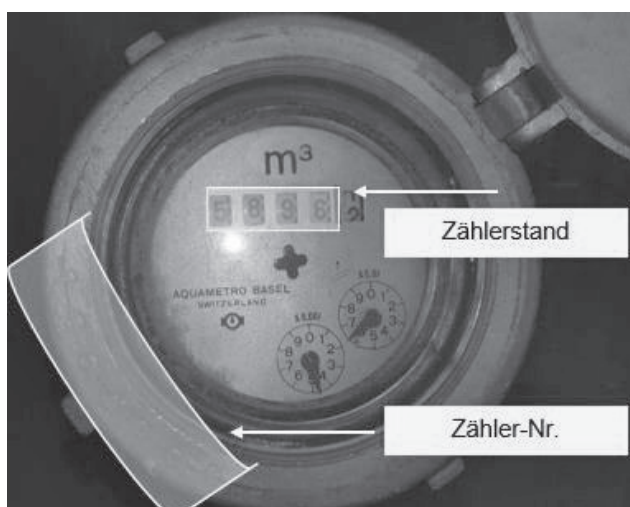
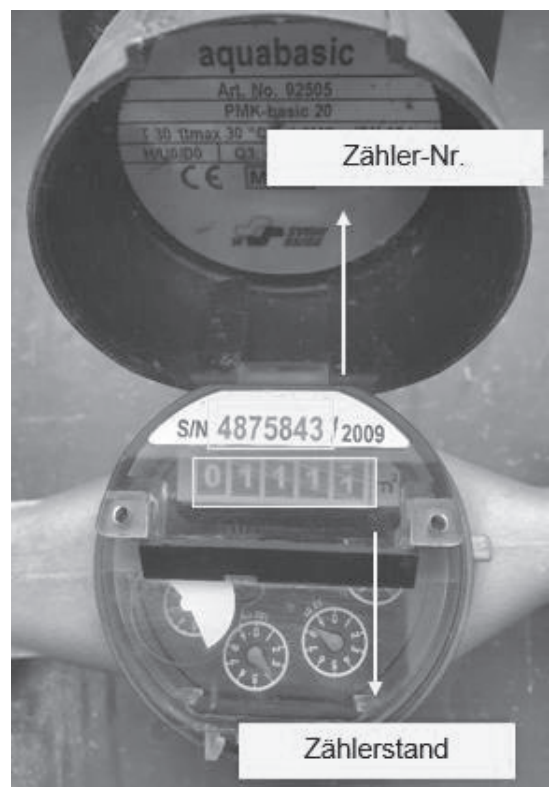
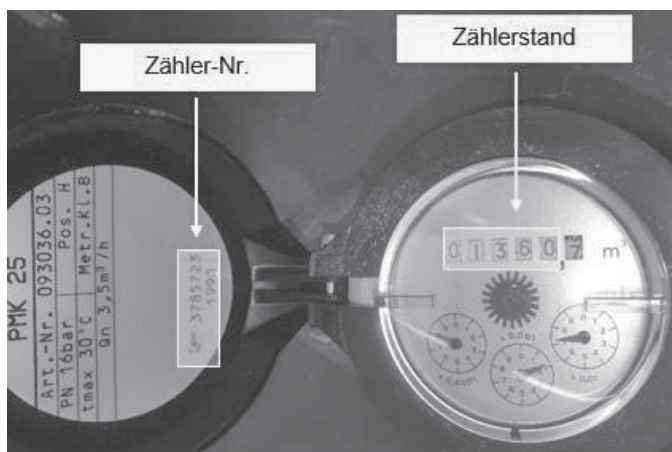
Information über die Ablesung von Wasserzählern

Die Wasserzähler müssen periodisch auf ihre Funktionalität kontrolliert und wenn nötig wieder in Stand gesetzt werden. Dies führt zu weniger fehlerhaften Wasserständen, da ein Leck frühzeitig erkannt werden kann.

Ersigen wurde in fünf verschiedene Ableserouten eingeteilt. Der Brunnenmeister überprüft jeweils zwischen September und Oktober eine Route. Um die Kontrolle durchführen zu können, muss dem Brunnenmeister Zugang zum Wasserzähler gewährt werden. Dieser kann sich auf Verlangen hin gerne ausweisen.

Die Wasserzähler, welche für die Gebührenverrechnung abzulesen sind, befinden sich in der Regel bei den Hauptleitungen der Wasserversorgung Ihrer Liegenschaft. Zu den Ausnahmen zählen zum Beispiel Wasserzähler bei Ställen, bei welchen das Abwasser nicht in die ARA fließt.

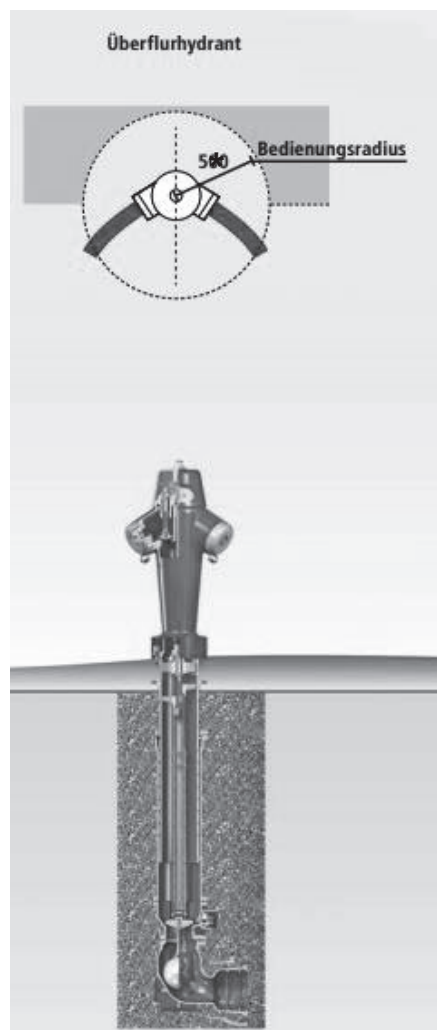
In der Gemeinde Ersigen sind drei verschiedene Arten von Wasserzählern vorhanden. Die meisten dieser Wasserzähler haben einen blauen oder grauen Deckel.



Hydranten

Hydranten sind Wasserentnahmemarmaturen, welche der Wasserentnahme aus dem Wasserverteilnetz für den Feuerwehreinsatz dienen. Sie sind der Feuerwehr uneingeschränkt zur Verfügung zu stellen. Sichtbarkeit, Zugang und Betrieb der Hydranten müssen für die Feuerwehr jederzeit sichergestellt sein, um im Brandfall den bestmöglichen Löschschutz gewährleisten zu können. Die Hydranten werden von der Einwohnergemeinde Ersigen regelmässig auf ihre Funktionalität und Zugänglichkeit überprüft.

Grundeigentümerinnen und Grundeigentümer, welche ihre Hecken und Sträucher in der Nähe von Hydranten regelmässig auf die oben aufgeführten Masse zurückschneiden, tragen einen grossen Beitrag an den Löschwasserschutz bei. Auch Zäune, Einfriedungen, Stützmauern und dergleichen sind so zu erstellen, dass der Zugang zum Hydranten jederzeit gewährleistet ist. Ausserdem sollten keine Fahrzeuge vor den Hydranten abgestellt werden.



* 500 mm

Geschäftsbetriebe in Ersigen

Führen Sie in Ersigen ein Geschäft / einen Betrieb?

Die Gemeindeverwaltung Ersigen führt auf der Homepage (www.ersigen.ch) eine Liste aller Geschäftsbetriebe. Damit diese Liste möglichst aktuell geführt werden kann, sind wir auf Sie angewiesen.

Bitte melden Sie uns allfällige Änderungen oder Korrekturen. Falls Sie auf der Liste der Geschäftsbetriebe ergänzt werden möchten, können Sie uns gerne die Angaben bekannt geben.

Wir freuen uns auf Ihre Mitteilung auf info@ersigen.ch oder telefonisch unter 034 448 35 35.

Aufbewahrung Vorsorgeaufträge

Nebst der Aufbewahrung von letztwilligen Verfügungen (Testamenten) bietet die Gemeindeverwaltung Ersigen auch die Dienstleistung zur Aufbewahrung von Vorsorgeaufträgen an. Die verschlossenen Schriftstücke werden im Tresor der Gemeindeverwaltung aufbewahrt.

Selbständigerwerbende

In der AHV/IV/EO gelten Frauen und Männer als selbständigerwerbend, wenn sie

- unter eigenem Namen und auf eigene Rechnung arbeiten, indem sie z.B. nach Aussen mit eigenem Firmennamen auftreten, und
- in unabhängiger Stellung und auf ihr eigenes wirtschaftliches Risiko tätig sind, indem sie z.B. Investitionen tätigen, Personal beschäftigen, ihre Betriebsorganisation frei wählen und für mehrere Auftraggeber tätig sind.

Ob eine versicherte Person im Sinne der AHV selbständigerwerbend ist, beurteilt die Ausgleichskasse des Kantons Bern im Einzelfall für jedes Entgelt separat. Es ist deshalb nicht ausgeschlossen, dass die gleiche Person für eine Tätigkeit als unselbständig-, für eine andere als selbständigerwerbend beurteilt wird. Massgebend für die Beurteilung der Ausgleichskasse sind die effektiven wirtschaftlichen Gegebenheiten, nicht die vertraglichen Verhältnisse.

Selbständigerwerbende entrichten Beiträge an die Alters- und Hinterlassenversicherung (AHV), an die Invalidenversicherung (IV), an die Familienausgleichskasse, der sie angeschlossen sind und an die Erwerbsersatzordnung (EO) ab dem 1. Januar nach Vollendung des 17. Altersjahrs. Sie sind dagegen nicht versichert gegen Arbeitslosigkeit und Unfall. Zudem fallen sie nicht unter das Obligatorium der beruflichen Vorsorge (BVG).

Anmeldeformulare und Merkblätter sowie weitere Informationen finden Sie auf der Homepage der Ausgleichskasse des Kantons Bern unter www.akbern.ch.

Gerne erteilen wir Ihnen weitere Auskünfte am Tel. 034 448 35 35, per E-Mail info@ersigen.ch oder persönlich am Schalter während den ordentlichen Büroöffnungszeiten.

Aus der Schule

Sommerreinigung Schulanlage Ersigen



Während den Sommerferien wird die Schulanlage Ersigen einer Sommerreinigung unterzogen.

Wer hat Zeit und Lust mitzuhelfen?

Wann: 10. – 19. Juli 2023
Wo: Schulhaus Ersigen
Wer: alle ab 17 Jahren

Wir freuen uns über deine Anmeldung unter:
Hauswart, Hanspeter Aebi, Tel. 079 692 77 03 oder E-Mail: hp.aebi@ersigen.ch

Gemeinde Kirchberg Gemeindeverband Kirchberg

Aktueller Projektstand – Vorprojekt

Büro B Architekten AG und exträ
Landschaftsarchitekten AG aus Bern arbeiten mit
Hochdruck am Vorprojekt



In den letzten Monaten arbeiteten die Architekturbüros sowie die Kerngruppenmitglieder mit Hochdruck an der Bereitstellung der Grundlagen und der Ausarbeitung des Vorprojektes. Ziel ist, dass dieses im Herbst 2023 dem Publikum präsentiert werden kann.

Die Firma Bennett Bill GmbH aus Burgdorf wurde anfangs Jahr beigezogen, um die Kerngruppe bei den komplexen Submissionen fachmännisch zu unterstützen und den Vergabeprozess zu begleiten.

In einem ersten Schritt ging es um die Beschaffung der Fachplaner. In diesem Zusammenhang konnten in der Zwischenzeit folgende Lose vergeben werden:

Los 1: Holzbauingenieur, Hoch- und Tiefbauingenieure inkl. Geologie

B+S AG, Bern

Los 2: Gebäudetechnik, HLKKS und Gebäudeautomation inkl. räumliche Fachkoordination

Gruner Rosche AG, Köniz

Los 3: Elektrotechnik, Blitzschutz und PV-Analgen

SSE Engineering AG, Ostermündigen

Los 4: Bauphysik – Energie, Bauphysik und Akustik inkl. Minergie-Zertifizierung

MBJ Bauphysik + Akustik AG, Kirchberg

Los 5: Brandschutz – Brandschutzplaner inkl. QS-Verantwortlicher (QSS 2)

Hautle Anderegg + Partner AG, Bern

Der aktuelle Zeitplan sieht vor, dass das neue Primarschulhaus per Schuljahr 2027/28 durch die Oberstufe bezogen werden kann, um im Anschluss das neue Oberstufenschulhaus zu bauen. Gerade weil es noch so lange zu gehen scheint, fragt sich vielleicht der eine oder andere weshalb die Gemeinde für das alte Bauernhaus ein Abbruchgesuch gestellt hat. Zu unserem grossen Schrecken wurden wir kurz vor Weihnachten informiert, dass der Boden eingestürzt ist.



Sämtliche unterkellerten Böden sind heute demnach akut einsturzgefährdet und da die Gemeinde als Eigentümerin haftbar ist für jegliche Schäden, sahen wir uns gezwungen den Abbruch umgehend in die Wege zu leiten.

Schauen Sie ab und zu auf unserer Homepage Campus25+ (www.campus25.ch) und www.kirchberg-be.ch nach oder abonnieren Sie unseren Newsletter. Wir sind bemüht, Sie stets über aktuelle Geschehnisse zu informieren.

Selbstverständlich können Sie uns auch persönlich kontaktieren und Ihre Fragen und Anliegen bei uns platzieren.

Besten Dank! Petra Elsaesser, Mitglied der Kerngruppe Schulraumplanung

Allgemeine Informationen

Kantonales Energiegesetz

Diese Änderungen müssen Gebäudebesitzende kennen



Das revidierte kantonale Energiegesetz tritt am 1.1.2023 in Kraft. Es dient dazu, den Energieverbrauch zu reduzieren, den schädlichen CO₂-Ausstoss zu verringern und die Nutzung von erneuerbaren Energien zu erhöhen.

Für Gebäudebesitzerinnen und -besitzer sind nachfolgende Informationen wichtig:

- Der Ersatz jeder Heizung ist meldepflichtig. Ist das Wohngebäude sowie ein Gebäude der Gebäudekategorie III bis VI zum Zeitpunkt der Meldung älter als 20 Jahre, gelten beim Ersatz der Heizung mit einem fossilen Energieträger weitere Anforderungen an die Energieeffizienz des Gebäudes.
- Bei Neubauten gilt neu die gewichtete Gesamtenergieeffizienz. Die Eigenenergieerzeugung kann angerechnet werden. Es gelten weniger Detailanforderungen und der Energienachweis wird vereinfacht. Zudem muss ein Teil der Parkplätze mit Ladeinfrastruktur für Elektrofahrzeuge ausgestattet werden.

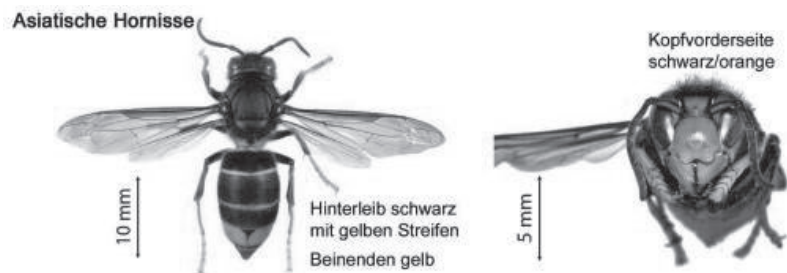
Detaillierte Informationen finden Sie unter: www.be.ch/keng

Für eine Beratung wenden Sie sich an die öffentliche regionale Energieberatung des Kantons Bern.

Asiatische Hornisse erkennen und melden

Die Asiatische Hornisse verbreitet sich in der Region

Nachdem sich die Asiatische Hornisse in der Westschweiz seit 2017 ausgebreitet hat, haben im Spätsommer 2022 Imker in Münchenstein, BL erste Exemplare der Asiatischen Hornisse bei einem Bienenstock beobachtet und dies dem Bienengesundheitsdienst (info@apiservice.ch) gemeldet. Mittels Radio-Telemetrie konnte das Nest rasch gefunden und entfernt werden. Zusätzlich wurden in den Kantonen Aargau (Aarburg, Möhlin, Obermumpf und Widen) und Solothurn (Bärschwil) ausgewachsene Insekten gefunden (Link Medienmitteilung AG).



Honig- und Wildbienen in Gefahr

Bienen (Apidae) gehören vor allem im Sommer und Herbst zur bevorzugten Beute der Asiatischen Hornisse. Durch das Auftreten der Asiatischen Hornisse kann es zur Schwächung oder im Extremfall sogar zum Verlust von Bienenvölkern kommen. Die Gefahr durch die Asiatische Hornisse für den Menschen ist nicht höher als durch einheimische Hornissen oder Wespen.

Aufruf zur Meldung verdächtiger Nester und Insekten

Um die Ausbreitung der Asiatischen Hornisse zu verhindern, ist eine möglichst frühe Erkennung einer Ansiedlung notwendig. Dabei sind die Behörden auf Meldungen von Personen, die sich viel im Offenland und im Wald aufhalten, angewiesen. Im «Informationsblatt zur Wespen Identifizierung» und in dem Merkblatt des Bienengesundheitsdienstes sind die zur Identifikation notwendigen Informationen enthalten. Wie in der Beilage erklärt wird, bauen die Königinnen im Frühling kleine Vornester an einer geschützten Stelle. In den Sommermonaten werden die grossen Nester in den Kronen von Laubbäumen erbaut. In den Wintermonaten sind die verlassenen grossen Nester mit seitlichem Einflugloch dank der Laubfreiheit gut in den Baumkronen zu erkennen.



Abbildung 1: Vornest im Frühling
<http://www.hornissenschutz.ch/vespa-velutina-nth.htm>



Abbildung 2: Nest in Baumkrone
 (Quelle: Père Igor, Wikimedia)

Bitte melden Sie verdächtige Nester und Insekten (mit Bild und Koordinaten) an:

Meldestelle für verdächtige Insekten und Nester
Bienengesundheitsdienst: info@apiservice.ch

Für Rückfragen wenden Sie sich bitte an:
 Kanton Bern
www.be.ch/neobita



Hügu Himu 2023 **E-Bike Paradies Emmental**

Das Emmental ist ein Hügel-Himmel oder eben «Hügu Himu». Die liebevolle Landschaft, das Meer aus Hügeln und Tälern und die atemberaubende Aussicht auf Jura und Alpen machen diesen Vergleich zutreffend. Seit in diesem Tal das E-Bike erfunden wurde, bietet das Zweirad auf sanfte und lautlose Weise einen himmlischen Einstieg in dieses Genusslabyrinth.

Über 600 km ausgeschilderte E-Bike-Routen

Der Hügu Himu bietet ein Set der schönsten E-Bike-Touren schweizweit. Ab Mai 2023 sind es über 600 Kilometer ausgeschilderte Strecken, welche das Emmental zum E-Bike-Paradies der Schweiz machen. Nirgends sonst kann man so genussvoll, verkehrsarm und abwechslungsreich über und um die Hügel pedalen. Dabei wechseln sich famose Ausblicke, prächtige Höfe, lauschige Gaststätten und gut gelaunte Kühe ab. Bilderbuchschweiz pur.

Hügu Himu Schlaufen

Die sechs Rundrouten bieten Ihnen besten E-Bike Genuss. Lernen Sie die Gegend mit den üppigen Bauernhöfen, grandiosen Aussichten und der herzlichen Gastfreundschaft näher kennen. Satteln Sie Ihr E-Bike und tauchen Sie ein in über 600 km Radwandervergnügen.

www.huegu-himu.ch/strecken



Der Hügu Himu auf dem Silbertablett

Eine Übersicht an buchbaren Angeboten und Mehrtagestipps bietet Ihnen besonders reizvolle Kombinationen aus Landschaft, E-Bike-Erlebnis und Übernachtung. Bei der Buchung eines Hügu Himu Packages erhalten Sie CHF 20 Rabatt auf die E-Bike Miete.

www.huegu-himu.ch/angebote

E-Bike mieten

Bei unserem Partner „Rent a Bike“ können Sie Ihr E-Bike ganz einfach online reservieren. Um den Hügu Himu optimal zu erkunden, empfehlen wir Ihnen die Vermietstationen Burgdorf, Affoltern und Langnau.

www.rentabike.ch

2 für 1 Angebot für die E-Bike Tagesmiete

An den Stationen Affoltern, Langnau, Burgdorf und Willisau für die Tagesmiete E-Bike City oder Trekking (keine Kumulation möglich). E-Bikes vorab unter rentabike.ch reservieren, RailBon mitbringen (siehe Homepage Gemeinde Ersigen), vor Ort bezahlen und vom Rabatt profitieren. Äs het solangs het!

Railbon-Nr: 0221 0000 0177 / Gültig bis 31. Oktober 2023

Zwei neue Herzschlaufen

Die neuesten Strecken nennen sich «Herzschlaufe Langnau» und «Herzschlaufe Gottshelf» und sind erneut Kooperationen mit der Herzroute, welche die Routen dem Emmental auf den Leib geschneidert hat. Burgdorf, Langnau und Sumiswald werden zu den Ausgangspunkten vielfältigster Tagestouren, die man in dieser herrlichen Hügellandschaft verbringen kann, kombiniert mit stilvollem Übernachten und währschafter Küche. Hier trifft man auf eine Schweiz, die entspannen lässt, die Traditionen zelebriert und Stadt und Land verbindet.

Neue Routen

Herzschlaufe Gottshelf

Die neue Schlaufe führt uns durchs malerische Mittlere Emmental, wo auch Jeremias Gottshelf seine Wirkungsstätte hatte. Entdecken Sie die Gegend, die ihn vor 175 Jahren so inspiriert hat.

Rundtour: 61km | 1'520Hm

Ausgeschildert mit der Nummer 699

Link zur Route: [Outdooractive HS Gottshelf](#)

Herzschlaufe Langnau

Sie ist das neue Meisterstück mitten durch die Hügel des Oberen Emmmentals. Üppiges Grün, atemberaubende Aussichten und herrliche Baukultur erwarten Sie. Die Strecke verlangt und bietet einiges, bis hin zu eindrucklichen Schlössern am Wegrand.

Rundtour: 68km | 1'780Hm

Ausgeschildert mit der Nummer 499

Link zur Route: [Outdooractive HS Langnau](#)

Eröffnung 499 & 699

Der Eröffnungsanlass der beiden neuen Schlaufen findet am **6. Mai 2023 um 14:00 Uhr vor dem Regionalmuseum Chüechlihus** in Langnau statt und steht allen Interessierten offen. Die Strecken werden durch verschiedene Redner aus der Region offiziell eröffnet. Es wird musikalische Unterhaltung und ein Apéro geboten. Eine Anmeldung ist nicht nötig. Und da das Wetter gut sein wird, ist man eingeladen, mit dem eigenen Velo oder E-Bike zum Anlass zu kommen.

Emmental Tourismus

Bahnhofstrasse 14

4500 Burgdorf

emmental.ch

huegu-himu.ch

Tel 034 402 42 52

info@emmental.ch

Kakerlak Regionale Kinder- und Jugendarbeit

Rückblick

Aus einigen Projekten. Weitere sind auf der Homepage oder in unseren Quartalsberichten ersichtlich.

Kerzenziehen

Im November und Dezember haben wir an der Stärnestund Ersigenstrass, beim Lyssachcenter, beim terroir in Kirchberg, im Gemeindesaal Rüti b. Lyssach und im Schulhaus Kernenried das Kerzenziehprojekt durchgeführt. Viele Kinder, Jugendliche und Erwachsene zogen Kerzen, genossen die weihnachtliche Stimmung und waren mit uns im Kontakt.



KIDS Kino

Am 30. November führten wir im Singsaal des Primarschulhauses in Kirchberg einen Kinder Kinonachmittag durch. Wir zeigten den Film Zoomania und natürlich gab es Popcorn und einen Kiosk. Es waren 95 Kinder aus allen verschiedenen Trägergemeinden vor Ort und erlebten Kino in einem gemütlichen Rahmen.

Präventionsprojekt „sexy days“

Die 8. Klassen des Gemeindeverbandes hatten in der Präventionswoche „sexy days“ diverse Workshops. Ein Workshop zum Thema Liebesbeziehungen, Rollenbilder und Lebensentwürfen führten wir zusammen mit der Schulsozialarbeit Kirchberg durch und gestalteten mit allen 8. Klassen drei Lektionen zu diesen Themen. Neu haben wir dieses Jahr die Nutzung digitaler Medien eingebaut und die Schüler*innen konnten in einigen Teilen des Workshops ihr Smartphone nutzen.

Pumptrack

Im Oktober konnten wir den Pumptrack des Kompetenzzentrums Sport auf dem Schulhausplatz in Kirchberg aufstellen. Er wurde mit Trotinetts, Velos, Bmx und Skateboards befahren und einige Klassen führten in den Sportlektionen, Sequenzen darauf durch. Das Projekt belebte den Schulhausplatz, förderte Bewegung und ermöglichte viele Begegnungen.



Jugendraumsaison

In Aefligen und in Kirchberg öffneten die Betriebsgruppen aus Jugendlichen unterstützt durch die Mitarbeitenden die Jugendräume nach den Herbstferien. Diese waren seither alle zwei Wochen offen, ausser in den Ferien. Es wurden alkoholfreie Cocktails gemixt, Hotdogs und Crêpes verkauft, es fand ein Ball- und Filmabend statt und noch einiges mehr.

Ausblick

Immer auf dem aktuellen Stand sein?

www.kakerlak.ch



Das Fest der Kulturen ist...

... ein Zusammenkommen von Menschen aller Kulturen und deren Traditionen. Die Teilnehmenden haben die Möglichkeit, einen Aspekt ihrer Traditionen zu präsentieren. Daraus ergibt sich ein Markt aus vielen verschiedenen Ständen. Dieser Markt darf besucht und bewundert werden.

Wieso?

Mit diesem Fest möchte das Kakerlak (offene Kinder und Jugendarbeit) die Vielfalt ihrer Besuchenden feiern. In unserem Kontakt mit den Jugendlichen sind ihre verschiedenen Kulturen, ihre Sprachen, die Tänze und die Kulinarik jeweils ein grosses Thema.

sei Teil davon...

und betreibe selbst einen Stand. Präsentiere etwas aus deiner Kultur an dem Fest. Das Kakerlak unterstützt dich dabei. Wie und Was du präsentieren möchtest, ist dir überlassen. Hier einige Beispiele: Snacks, Getränke, Crashkurs Volkstanz, Braids oder Henna-tattoos. Wir freuen uns auf deine Idee und deinen Stand! Melde dich an; khadiqa.kheir@kakerlak.ch oder auf +41 78 238 45 82.

Sichtbarkeit **Die Ratschläge des TCS**

Social Media:

Machen Sie sich im Strassenverkehr jederzeit sichtbar – damit vermeiden Sie Unfälle. Besonders hilfreich ist es, wenn Sie reflektierende Kleidung tragen.

Lassen Sie sich von der Tanz- #ShineOutChallenge auf TikTok @MADE VISIBLE by TCS inspirieren!

Video verlinken: <https://www.youtube.com/watch?v=jHYCLIGQ3mg&feature=youtu.be>

Mehr Sicherheit durch Sichtbarkeit

Wussten Sie, dass man dunkel gekleidete Velofahrer und Fussgänger erst in 25 Meter Entfernung erkennt? Helle Kleidung und Signal- oder Neonfarben verbessern die Sichtbarkeit bereits auf 40 Meter, reflektierende Elemente sogar auf 140 Meter. Mehr Distanz bedeutet mehr Zeit zum Reagieren – jeder zweite Unfall könnte mit nur einer Sekunde mehr Reaktionszeit vermieden werden.



Bild: madevisible.swiss

Gratis-Verteilaktion reflektierender Schuhbänder

Der TCS lässt den Worten Taten folgen und verteilt bis Mitte Februar an Bahnhöfen in den vier Ecken des Landes rund 90'000 reflektierende Schuhbänder. Die Verteilaktionen werden regelmässig auf MADEVISIBLE.SWISS bekannt gegeben. Solange verfügbar können die Schuhbänder auch von Unternehmen, die im Schichtbetrieb arbeiten, auf der Made Visible-Plattform bestellt werden. Dies betrifft beispielsweise das Personal von Spitälern oder Heimen, das aufgrund von Nacharbeit stärker gefährdet ist. Die Mitarbeitenden dieser Einrichtungen sollen sich dank dieser Aktion aktiv schützen können.

Für alle das passende reflektierende Accessoire

Auf MADEVISIBLE.SWISS hat der TCS über 300 reflektierende Produkte von zahlreichen Webshops kuratiert. Dank Style-Ratgebern und Produktfiltern kann man sein reflektierendes Lieblingsteil oder auch kreative DoItYourself-Ideen finden. Damit ist klar: Reflektierende Schirme, Jacken oder Halstücher ziehen nicht nur die Blicke der anderen Verkehrsteilnehmer auf sich, sie sind auch ein stylisches Statement für mehr Selbstachtsamkeit.

Der TCS fördert die Verkehrssicherheit

Der Touring Club Schweiz ist mit über 1,5 Millionen Mitgliedern der grösste Mobilitätsclub der Schweiz. Seit über 125 Jahren führt er Aktivitäten im öffentlichen Interesse durch. Als nicht profitorientierte Organisation gibt der TCS-Ratschläge für eine sichere, nachhaltige und freie Mobilität. Der Bereich Verkehrssicherheit gehört zum statutarischen Auftrag des

TCS. Seine Arbeit liegt in der Verkehrserziehung, der Aufklärung, der Sensibilisierung bzw. Information über Gefahren im Strassenverkehr, der fahrerischen Aus- und Weiterbildung, der Beurteilung von Infrastrukturen und der Beratung lokaler Behörden in allen Fragen der Verkehrssicherheit. Der Mensch im Strassenverkehr steht im Mittelpunkt der Arbeit.

Weiterführende Links:

- Mehr Tipps und auch stylische reflektierende Produkte finden Sie auf: madevisible.swiss
- TCS Sektion Bern: tcsbe.ch

Kontakt:

Stefanie Langenstein, Leiterin Marketing, Kommunikation & Politik TCS Sektion Bern
031 356 34 54, stefanie.langenstein@tcs.ch

Vereine / Parteien

Vereine / Parteien

Die Vereine / Parteien erhalten die Möglichkeit, aktuelle Vereinsinformationen oder Hinweise auf bevorstehende Anlässe etc. noch speziell und ausführlich zu beschreiben. Pro Verein / Partei ist der Platz pro Ausgabe **neu** auf **eine A4-Seite** beschränkt.

Jubiläen

Von den Einwohner/innen können sämtliche Jubiläen mitgeteilt werden, welche denkbar sind, um die entsprechende Person zu überraschen und / oder zu würdigen.

Die Einwohner/innen und Vereinsfunktionäre/innen werden gebeten, die entsprechenden Beiträge für die Ersiger-Information in elektronischer Form (Worddokument) per Mail an info@ersigen.ch einzureichen.

Verein für Pilzkunde Ersigen und Umgebung

«Pilzkurs für Einsteiger»



Lassen Sie sich in die Welt der Pilze einführen (Fokus auf Speisepilze). Sie lernen...

- wie Sie Lamellenpilze, Röhrlinge, Leistenpilze, Stachelpilze sicher erkennen und welche Merkmale wichtig sind
- welche Rolle die Pilze im Ökosystem Wald spielen
- was Mykorrhizapilze sind und mit welchen Bäumen sie ‚verbandelt‘ sind
- wie sich Pilze fortpflanzen (Fruchtschicht / Sporen)



Es sind keine Vorkenntnisse nötig. Am Ende des Kurses können Sie gängige Speisepilze dank mehrerer Merkmale sicher bestimmen und wissen, wie man Pilze korrekt sammelt (inkl. kantonale Sammelbestimmungen).

Exkursionen:

Die Exkursionen in Kleingruppen werden durch Pilzkontrolleure/-innen des Pilzvereins Ersigen und Umgebung durchgeführt. Wir starten jeweils beim Pilzlokal und bilden Fahrgemeinschaften.

Mitbringen:

Gute Schuhe, Regenschutz, Pilzkorb oder Stofftasche, falls vorhanden Pilzmesser.

Kursdaten Exkursionen:

Einführung / Exkursion 1: SA 02.09.2023: 09.30 – ca. 16.00 Uhr

Vertiefung / Exkursion 2: SA 07.10.2023 : 09.30 – ca. 14.00 Uhr

Übungsabende: MO 04.09., 11.09., 09.10., 16.10. (von 19.00 – ca. 20.30 Uhr)

Die Übungsabende dienen der Vertiefung. Bringen Sie dazu auch Ihre eigenen Pilzfunde mit. Bei Interesse haben Sie auch die Möglichkeit, einen kurzen Einblick in die mikroskopische Bestimmung zu erhalten. Damit Sie optimal profitieren können, bilden wir zwei Gruppen (zwei Abende pro TN). Die Aufteilung auf die möglichen Daten erfolgt nach Absprache am ersten Kurstag.

Kursort: Pilzlokal des Vereins (Coworking "ZÄME SCHAFFE"), Eystrasse 64, 3422 Kirchberg. Der Eingang befindet sich hinter dem Haus, 2. Stock (Lift).

Kosten: CHF 150.- pro Person (inkl. Unterlagen und kleiner Mittags-Imbiss am ersten Kurstag)

Teilnehmerzahl: Min. 10 - max. 16 Personen (ab 16 Jahren)

Anmeldung Pilzkurs:

verein-pilzkunde.ch (Mailformular) oder schriftlich an Marcel Keist, Eystrasse 46A, 3422 Kirchberg



Pure Vorfreude für den 3. Ersiger Lafevent «lobärg-run»

Das Anmeldeportal zum „lobärg-run“ vom 23. Juni – 2. Juli 2023 ist geöffnet. Bereits haben sich entschlossene 200 Teilnehmer/-innen aus Ersigen und der Umgebung, aus dem Emmental, der Region Solothurn/Seeland, ja sogar aus dem Waadtland für eine Teilnahme entschieden. **Bist auch du mit dabei?** Zur Auswahl stehen zwei Streckenlängen - Originalstrecke 13.5 km und Kurzstrecke 8.6 km - alles was du brauchst ist eine „lobärg-run“-Startnummer und Freude in der schönen Ersiger Natur zu sein...



Unser Konzept: **Ein Lafevent für ALLE** – vom Plauschsportler bis hin zu den ambitionierten Läufer/-innen in den Disziplinen Running, Walking/Spazieren und im Teamwettbewerb. Die Zeitmessung wird während 10 Tagen fix installiert sein. Kein Massenstart! **Du entscheidest selber über Lauftag und Startzeit, je nach Lust, Laune und Wetter** 😊

Jetzt nichts wie los - die Online-Anmeldung und all die weiteren Informationen zum „lobärg-run“ 2023 findest du unter www.scersigen.ch/run.

Teilnahme auch als Team möglich – wie geht das?

Sprich dich mit deinen Lauffreunden, deiner Walkinggruppe oder mit deinen Berufs- oder Sportkolleg/-innen ab und hinterlegt bei der Online-Anmeldung alle den identischen Teamnamen. Teams mit mind. 5 bis max. 8 Personen nehmen direkt an der „lobärg-team-trophy“ teil.

Wichtig zu wissen: Die Teammitglieder können einzeln, individuell starten und müssen keinesfalls am gleichen Tag und zur gleichen Zeit ihre Läufe absolvieren!

- **„lobärg-team-trophy“**

Welches Team sammelt während 10 Tagen die meisten Kilometer?

-> Unabhängig von Streckenlänge und Disziplin. Mehrfachstarts sind selbstverständlich möglich.

- **„lobärg-highspeed-trophy“**

Welches Team hat das höchste Durchschnittstempo?

-> Unabhängig von der Streckenlänge, hingegen Disziplin zwingend Running.

Alle Finisher/-innen, Streckensieger/-innen wie auch die Gewinnerteams belohnen wir mit tollen Preisen. Doch auch für Plauschsportler gibt es eine Menge zu gewinnen – nach dem „lobärg-run“ **verlosen wir viele attraktive Einzel- und Teampreise** – mit etwas Glück gehst auch du nicht leer aus.

Du willst nichts zum „lobärg-run“ verpassen? Dann folge uns auf Instagram -> @lobaergrun
Online-Anmeldung: www.scersigen.ch/run.

Liebe Grüsse

OK-Team „lobärg-run“ und Sportclub Ersigen

Der Sportclub Ersigen präsentiert:

ERSIGER SOMMER- EVENTS 2023



GRÜMPELTURNIER

23. + 24. JUNI 2023



Das Fussballturnier für Schüler*innen, Freunde, Familie, Vereine
und Firmen auf dem Sportplatz Moos in Ersigen.
Mit Festwirtschaft, Partyzelt und Bierschwemme.

» Jetzt Team anmelden unter: www.scersigen.ch



SOMMERNACHTSFEST

11. + 12. AUGUST 2023

Die legendären Partynächte in Ersigen.
Bekannt für heisse Sounds, coole Drinks
und beste Stimmung!



Follow us:  @scersigen



Gesucht Clubhaus-Wirt:in oder Wirte-Team

Ab Juli 2023 suchen wir für unser vereinseigenes Clubhaus ein **Wirte-Team oder Wirt:in mit einem Jahrespensum von ca. 30%**. Unser Clubhaus ist jeweils von August-Oktober und April-Juni während dem Spiel- und Meisterschaftsbetrieb geöffnet. Die Öffnungszeiten richten sich nach dem Matchkalender der SCE-Teams (an Wochenenden und teils an Werktagen abends).

Detaillierte Informationen findest du durch das Scannen des QR-Codes oder unter www.scersigen.ch



Haben wir dein Interesse geweckt? Unser Präsident Michael Christen (Tel. 079 961 08 85) steht dir für unverbindliche Auskünfte gerne zur Verfügung. Wir freuen uns auf deine Bewerbung an michael.christen@scersigen.ch.



Radfahrerverein Ersigen

RV Ersigen - Radfahrerverein Ersigen

Von April bis September läuft das Rad rund beim RV Ersigen. Unter der Woche finden verschiedene Trainings und gemeinsame Ausfahrten statt:

Interessiert? Schaut an einem Training vorbei!



Mountainbike:

Der Mittwoch-Abend gehört dem Nachwuchs (>8 jährig). Unser Kidstraining heisst Spass und gemeinsam Trails rocken, aber auch die Biketechnik entwickeln und verfeinern, schwierige Elemente gezielt fahren lernen, Sprünge und Drops sicher meistern und vieles mehr ...

Parallel zum Kidstraining findet ebenfalls ein MTB-Training statt, welches für die Eltern der Kids aber auch für andere MTB-Begeisterte geeignet ist. Mit dem Bike geht es dabei in die nahe gelegenen Wälder rund um Ersigen / Burgdorf.

Rennvelo:

Der Montag ist dem Erholungs- und Grundlagentraining auf dem Rennrad gewidmet, bzw. eignet sich auch für Einsteigerinnen und Einsteiger gut, welche erste Erfahrungen bei Gruppenausfahrten machen wollen. Die Hobby- und Rennfahrer treffen sich jeweils am Dienstag und Samstag zu gemeinsamen Trainingsausfahrten. Mit verschiedenen Gruppen und Umfängen werden dabei die unterschiedlichen Leistungsniveaus abgedeckt.

Emmental Rundfahrt 2023

Am 22./23. Juli 2023 findet zum bereits 42. mal die Emmental Rundfahrt für Jedermann statt. Mit Rennvelo, Mountain- oder Gravelbike geht es auf ausgeschilderten Touren über Asphalt oder Naturstrassen ab dem Saalbau Kirchberg ohne Zeitdruck durch das schöne Emmental.



In diesem Jahr werden erstmals auch kürzere Touren – eine EIKi-Biketour von 16km sowie eine kurze Rennrad-Strecke von 60km angeboten.

So gibt's nebst den bewährten Strecken (100/125/150km Rennrad bzw. 50/65km MTB) für die ambitionierten Radfahrer auch Strecken für jüngere Teilnehmer oder für solche wo der Genuss im Vordergrund steht.

Weitere Infos über den Verein gibt's im Internet unter www.rversigen.ch oder direkt via QR-Codes



Jungschar Gilboa



hoger

Jungschar Gilboa

Auf dich warten, Spiel, Spass und Abenteuer egal ob drinnen oder draussen.



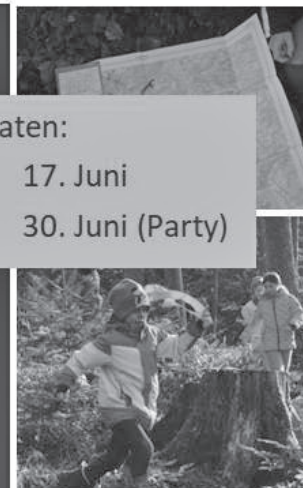
In der Jungschar ist für jeden etwas dabei. Gemeinsam erleben wir spannende Geschichten, lösen knifflige Rätsel und lernen neue Jungschartechniken kennen. Egal ob wir uns im Wald austoben, basteln, singen, Andacht haben oder draussen Englische Bulldogge spielen - in der Jungschar gibt es immer einen spannenden Nachmittag zu erleben.

Wann Wo Was

Jeden zweiten Samstag
im Pfarrhaus Ersigen. (Huebstrasse 10)
14 - 17:00 Uhr
Alle Kinder ab der 1. Klasse sind herzlich
eingeladen bei uns mitzumachen.

nächste Daten:

6. Mai	17. Juni
3. Juni	30. Juni (Party)



Genauere Daten,
weitere Infos
und Einblicke:



Jungschar Gilboa

www.js-gilboa.com

Veranstaltungskalender Ersigen

Regelmässig stattfindende Anlässe

Was	Wann	Wo	Weitere Infos
Altersturnen	Donnerstag, während Schulzeit 17.00 – 18.00 Uhr	Turnhalle Ersigen	Niederhauser Doris Tel. 034 445 39 72 Natel: 078 705 05 81
Bläserklasse für Erwachsene	Mittwoch 19.30-21.00 Uhr	Janitschlokal Industrie Kirchberg	www.be.bkfe.ch
Hornusser Ersigen	Mittwoch, Nachwuchs, 18.00 Uhr Donnerstag, Aktive, 19.00 Uhr	Hornusserplatz Loon, Ersigen	www.hgersigen.ch
Jodlerklub Schützenchörli Kirchberg	Montag, 20.00 – 21.45 Uhr	Singsaal Primar- schule Kirchberg	www.schuetzenchoerli.ch
Jugi Unterstufe Jugi Oberstufe Frauenturnverein FTV Ersigen	Montag, 17.15 – 18.15 Uhr Montag, 18.15 – 19.45 Uhr Montag, 19.45 – 21.30 Uhr	Turnhalle Ersigen	www.ftv-ersigen.ch
Jungjodler Oesch	Singspatzen (14-tägig) Mittwoch, 17.30 – 18.30 Uhr Fluehjutzer (14-tägig) Freitag, 18.30 – 19.30 Uhr	Schulhaus Niederösch	www.jungjodleroesch.ch
Jungschar Gilboa	Jeden 2. Samstag von 14.00 – 17.00 Uhr	Pfarrhaus Ersigen	www.js-gilboa.com
Männerchor Ersigen	Donnerstag, 20.00 Uhr	Singsaal Schul- haus Ersigen	www.maennerchor-ersigen.ch
Männerturnverein MTV Ersigen	Mittwoch, 19.45 – 21.30 Uhr	Turnhalle Ersigen	www.mtv-ersigen.ch
Musikgesellschaft Kirchberg - Ersigen	Mittwoch 20.00-22.00 Uhr	Probeklokal Grossmatt Kirchberg	www.mgke.be
Radfahrerverein Ersigen	Montag, 18.00 – 20.00 Uhr (Rennrad) Dienstag, 18.00 – 20.00 Uhr (Rennrad) Mittwoch, 18.00 – 20.00 Uhr (Kids / Bike)	Montag, Spielplatz Rüdtligen Dienstag und Samstag, Rest. Bären, Ersigen Mittwoch, Schützenhaus, Ersigen	www.rv-ersigen.ch
SC Ersigen	Je nach Mannschaft	Moos Ersigen	www.scersigen.ch
Tambourenverein Kirchberg	Donnerstag, 20.15 – 22.00 Uhr	Vereinslokal Drum-in, Kirchberg	www.tambouren-kirchberg.ch
Trachtengruppe Kirchberg und Umgebung	Mittwoch, 20.00 Uhr	Singsaal Primar- schulhaus Kirchberg	www.trachtengruppe-kirchberg.ch

Juni – Oktober 2023

Datum	Anlass	Wo	Organisator/Verein
-------	--------	----	--------------------

Juni

3. Juni	Durchführung des Amtsmusiktages Amtsmusikverband Fraubrunnen und Umgebung	Festgelände Saalbau & Grossmatt Kirchberg	MG Kirchberg - Ersigen
14. Juni	Ständli Rüdltigen	Pavillon bei der Autobahnüberbaung Rüdltigen	MG Kirchberg - Ersigen
23. / 24. Juni	Grümpelturnier	Sportplatz Moos, Ersigen	SC Ersigen
23. – 30. Juni	lobärg-run 2023	Ersigen	SC Ersigen
26. Juni	Umzug an der Solätte	Burgdorf	MG Kirchberg - Ersigen

Juli

1.- 2. Juli	lobärg-run 2023	Ersigen	SC Ersigen
14. + 16. Juli	Musikpinte am Schnittersonntag	Schnittersonntag Kirchberg	MG Kirchberg - Ersigen
22./23. Juli	Emmental Rundfahrt Radtour mit Rennrad od. MTB für alle	Saalbau Kirchberg	Radfahrerverein Ersigen

August

11. + 12. August	Sommernachtsfest	Sportplatz Moos, Ersigen	SC Ersigen
20. August	Musikalische Begleitung der 'Lobärgpredigt'	Lobärg Ersigen	MG Kirchberg - Ersigen
23. August	Platzkonzert Ersigen mit dem Tambourenverein Kirchberg	Ersigen	MG Kirchberg - Ersigen

September

2. September	Pilzkurs für Einsteiger Start / Exkursion 1: SA 02.09.: 09.30 – 16.00 Uhr Vertiefung / Exkursion 2: SA 07.10.: 09.30 – 14.00 Uhr Übungsabende: MO 04.09. / 11.09. / 09.10. / 16.10: jeweils 19.00 – 20.30 Uhr	<u>Coworking "ZÄME SCHAFFE"</u> , Eystrasse 64, 3422 Kirchberg Der Eingang befindet sich hinter dem Haus, 2. Stock (Lift).	Verein für Pilzkunde Ersi- gen und Umgebung Details und Anmeldung: verein-pilzkunde.ch
--------------	---	--	--

Oktober

14. Oktober	Jubilarenfeier	Pflugfabrik Ersigen	MG Kirchberg - Ersigen
29. Oktober	Kirchenkonzert mit anschliessen- dem Apèro	Kirche Kirchberg	MG Kirchberg - Ersigen

Vereinsliste

Verein	Zweck	Homepage
BürgerInforum Kirchberg und Umgebung	Organisation Vorträge	www.buergerinforum.ch
Familiengruppe Kirchberg und Umgebung	Familie (u.a. Anlässe für Kinder)	www.fg-kirchberg.ch
Frauenturnverein Ersigen	Turnen	www.ftv-ersigen.ch
Gemischter Chor Rüedisbach-Oesch	Singen	
Gewerbeverein Region Kirchberg	Gewerbe	www.gewerbe-kirchberg.ch
Hornussergesellschaft Ersigen	Hornussen	www.hgersigen.ch
Jugendmusik Kirchberg	Musik	www.mgke.be
Jungschar Gilboa Ersigen	Jungschar	www.js-gilboa.com
Landfrauenverein Burgdorf, Kirchberg und Umgebung	Landfrauen	www.landfrauenbku.ch
Männerchor Ersigen	Singen	www.maennerchor-ersigen.ch
Männerturnverein Ersigen	Turnen/Volleyball	www.mtv-ersigen.ch
Musikgesellschaft Kirchberg-Ersigen	Musik	www.mgke.be
Pfadi Turmfalken Kirchberg	Pfadfinder	www.turmfalken.ch
Pilzverein Ersigen	Pilzkunde	www.verein-pilzkunde.ch
Radfahrerverein Ersigen	Radfahren	www.rversigen.ch
Reitverein Untere Emme	Reiten	www.reitverein-untere-emme.ch
Schützenhörli Kirchberg	Jodeln	www.schuetzenchoerli.ch
Schützengesellschaft Ersigen	Schiess-Sport	www.sg-ersigen.ch
Spielgruppe Ersigen	Spielen	via Homepage Ersigen
Sportclub Ersigen	Fussball	www.scersigen.ch
Sportverein Wiler-Ersigen	Unihockey	www.svwe.ch
Tambourenverein Kirchberg	Tambouren	www.tambouren-kirchberg.ch
Tennisclub Koppigen	Tennisspielen	www.tckoppigen.ch
Trachtengruppe Kirchberg und Umgebung	Trachten, Brauchtum, Kindertanzen	www.trachten-kirchberg.ch
VKO FALKE	Kleintierzucht u. Ornithologie	www.vko-falke.ch

Impressum Ersiger-Information

Nr. 297 - 51. Jahrgang – Mai 2023, Auflage: 1'020 Exemplare

Redaktion: Gemeindeverwaltung Ersigen

(Telefon-Nr. 034 448 35 35 / E-Mail: info@ersigen.ch)

Herausgeber: Gemeinde Ersigen / www.ersigen.ch

Verteiler: Alle Haushaltungen der Gemeinde

Erscheint mehrmals jährlich

ersigen

