

**ersigen**



**Ersiger-Information Mai 2024**



**Offizielle Informationen der Gemeinde Ersigen**



# Inhaltsverzeichnis

	Seite
<b>Inhaltsverzeichnis</b>	<b>1-2</b>
<b>Editorial</b>	<b>3</b>
<b>Publikation Gemeindeversammlung</b>	<b>4</b>
<b>Traktanden Gemeindeversammlung</b>	<b>5-14</b>
1. Reglement zur Übertragung von Aufgaben des Bevölkerungsschutzes an das Gemeindeunternehmen «Zivilschutzorganisation Ämme BE»	5-13
2. Kreditabrechnungen	14
3. Verschiedenes	14
<b>Aus dem Gemeinderat</b>	<b>15-18</b>
Gemeindeversammlung vom 4. Dezember 2023	15
Schule Ersigen-Oesch	16
Felswand Oberdorf, Niederösch	16
Arbeitsplatzbewertung / Verwaltungsteam	16
Überbauungsordnung Chilchgass – Bauprojekt Wiesengarten	16-17
Schulhaus Ersigen	17
Ortsplanungsrevision – 3. öffentliche Auflage	17
Zusammenfassung des Fusions-Checks	17-18
<b>Aus der Gemeindeverwaltung</b>	<b>19-27</b>
Baukommission – Baubewilligungen	19
Baukommission – Projekt «Sanierung Rumendingenstrasse Mitte»	20-22
Baukommission – Projekt «Sanierung Dorfstrasse Ersigen»	23-24
Abfallentsorgung	25
Informationen über die Ablesung von Wasserzählern	26
Geschäftsbetriebe in Ersigen	27
Aufbewahrung Vorsorgeaufträge	27
Information AHV-Zweigstelle – Beitragspflicht für Nichterwerbstätige	27
<b>Aus der Schule</b>	<b>28-29</b>
Sommerreinigung – Reinigungskräfte gesucht!	28
Gemeindeverband Kirchberg – Campus 25+	29
<b>Allgemeine Informationen</b>	<b>30-34</b>
Stiftung Berner Gesundheit	30
Asiatische Hornisse erkennen und melden	31-32
Kakerlak – Regionale Kinder- und Jugendarbeit	33-34
Spitex Aemme Plus – Mahlzeitendienst	35

<b>Vereine / Parteien</b>	<b>36-47</b>
Rahmenbedingungen	36
4. Ersiger Lafevent «lobärg-run»	37
Sportclub Ersigen	38
Musikgesellschaft Kirchberg – Ersigen	39
Männerchor Ersigen	40
Jungjodler Oesch	41
Frauenturnverein und Jugi Ersigen	42
Hornussergesellschaft Ersigen	43
Landfrauenverein Burgdorf, Kirchberg und Umgebung	44
Trachtengruppe Kirchberg und Umgebung	45
Tambouren Kirchberg	46
FC Kirchberg	47
<b>Veranstaltungskalender</b>	<b>48-50</b>
<b>Vereinsliste</b>	<b>51</b>
<b>Impressum Ersiger-Information</b>	<b>51</b>

## **Redaktionsschlüsse Ersiger-Information:**

Ausgabe November: **Freitag, 18. Oktober 2024**

Ausgabe Mai: **Freitag, 18. April 2025**

---

**Titelbild:** Nicole Anliker

---

## Editorial

Liebe Mitbürgerinnen und Mitbürger von Ersigen

Gerne möchte ich über ein kostbares Gut sprechen, das uns allen gleichermassen gegeben ist: Zeit. In der Philosophie wird Zeit als die Abfolge von Ereignissen beschrieben, wie wir sie durch unser Bewusstsein wahrnehmen. Doch in unserem hektischen Alltag vergessen wir oft, wie wichtig es ist, sich Zeit füreinander zu nehmen.

Es ist von unschätzbarem Wert, einfach mal innezuhalten und zuzuhören. Den Geschichten vergangener Zeiten zu lauschen, kann uns viel über unsere Gemeinde und ihre Bewohner lehren. Als Zuzügerin hier in Ersigen habe ich bereits so viel durch diese Begegnungen erfahren dürfen.



Ein Beschluss des Gemeinderats besagt, dass ab dem 90. Geburtstag jede Einwohnerin, jeder Einwohner von Ersigen jährlich einen Besuch von einem Mitglied des Gemeinderats sowie ein kleines Präsent erhalten soll. Bei der letzten Gemeinderatssitzung im Dezember teilen wir uns diese Besuche untereinander auf. Es ist keine Pflicht, sondern eine Gelegenheit, interessante Menschen zu treffen, die viel erlebt haben und oft selbst für unsere Gemeinde tätig waren.

Es erfüllt mich jedes Mal mit Freude zu sehen, dass viele der Jubilarinnen und Jubilare ihren Lebensabend in ihren eigenen vier Wänden verbringen können. Ihre Geschichten und Erfahrungen sind wie ein Schatz, den es zu bewahren gilt.

In einer Welt, in der materielle Dinge oft im Vordergrund stehen, möchte ich sie dazu ermutigen, Zeit zu verschenken. Denn Zeit ist das kostbarste Geschenk, das wir machen können.

Wie Ernst Ferstl so treffend sagte:  
 "Zeit, die wir uns nehmen, ist Zeit, die uns etwas gibt."

Mit herzlichen Grüssen  
 Monika Wyser, Gemeinderätin Ressort Volkswirtschaft

## **Publikation Gemeindeversammlung**

### **Versammlung der Einwohnergemeinde**

---

**Montag, 10. Juni 2024, 20.00 Uhr, in der Turnhalle der Schulanlage Ersigen**

#### Traktanden

- 1. Reglement zur Übertragung von Aufgaben des Bevölkerungsschutzes an das Gemeindeunternehmen «Zivilschutzorganisation Ämme BE»**  
Genehmigung
  
- 2. Kreditabrechnungen**  
Kenntnisnahme
  
- 3. Verschiedenes**

Die Unterlagen zu den Traktanden liegen 30 Tage vor der Gemeindeversammlung, in der Zeit vom 09. Mai 2024 bis 10. Juni 2024, bei der Gemeindeverwaltung Ersigen zur Einsichtnahme auf. Zudem werden die Unterlagen auf der Homepage aufgeschaltet und in der Ersiger-Information vom Mai 2024 publiziert.

Beschwerden gegen Versammlungsbeschlüsse sind innert 30 Tagen nach der Versammlung schriftlich und begründet beim Regierungsstatthalteramt Emmental in Langnau i.E. einzureichen (Art. 65 ff Verwaltungsrechtspflegegesetz VRPG). Die Verletzung von Zuständigkeits- und Verfahrensvorschriften ist sofort zu beanstanden (Artikel 49a Gemeindegesetz GG; Rügepflicht). Wer rechtzeitige Rügen pflichtwidrig unterlassen hat, kann gegen Wahlen und Beschlüsse nachträglich nicht mehr Beschwerde führen.

Zur Gemeindeversammlung sind alle stimmberechtigten Einwohnerinnen und Einwohner, welche das 18. Altersjahr zurückgelegt und seit mindestens 3 Monaten Wohnsitz in der Gemeinde Ersigen haben, herzlich eingeladen.

# Traktanden Gemeindeversammlung

## 1. Reglement zur Übertragung von Aufgaben des Bevölkerungsschutzes an das Gemeindeunternehmen «Zivilschutzorganisation Ämme BE» Genehmigung

Referent: Gemeinderat Patrik Anliker

Ausgangslage:

### Das Wichtigste in Kürze / Einleitung

- Die drei autonomen Zivilschutzorganisationen Region Burgdorf, Bevölkerungsschutz Grauholz Nord und Region Kirchbergplus erbringen Zivilschutzleistungen für rund 77'000 Einwohnerinnen und Einwohner.
- Aufgrund personeller Herausforderungen in den drei Zivilschutzorganisationen, insbesondere einem Rückgang der Miliz-Personalbestände sowie Pensionierungen und Austritten der Kommandanten, wurde ein Reorganisationsprojekt durch die zuständigen Behörden in Auftrag gegeben. Im Weiteren steigen die Anforderungen an die Zivilschutzorganisationen, welche mittelfristig in den heute bestehenden Organisationen nicht mehr erfüllt werden können. Ziel ist die Zusammenführung der drei unabhängigen Zivilschutzorganisationen zu einem Gemeindeunternehmen mit dem Namen "Zivilschutzorganisation Ämme BE", welches die zukünftigen Herausforderungen des Bevölkerungs- und Zivilschutzes bewältigen kann.
- Die neue Organisation wird als öffentlich-rechtliches Unternehmen in der Form einer kommunalen Anstalt (Gemeindeunternehmen) von der Gemeinde Kirchberg BE mit den Behörden der weiteren Vertragsgemeinden gegründet.
- Die Gemeinde Kirchberg BE als anstaltsgebende Gemeinde hat die gleichen Rechte und Pflichten wie die anderen Gemeinden und trägt somit nicht alleine die Verantwortung oder die Kosten für das Gemeindeunternehmen. Die Vertragsgemeinden werden sich zu einer einfachen Gesellschaft zusammenschliessen und zusammen die Verantwortung sowie die Kosten tragen.
- Das Gemeindeunternehmen strebt eine effiziente Geschäftsführung an. Vorgesehen sind 300 bis 400 Stellenprozent.
- Das Gemeindeunternehmen wird nach betriebswirtschaftlichen Grundsätzen geführt.
- Das Gemeindeunternehmen deckt seinen Aufwand hauptsächlich durch den Ertrag aus den mit den Vertragsgemeinden vereinbarten Gemeindebeiträgen. Die Gemeindebeiträge richten sich nach der Bevölkerungszahl (Pro-Kopf-Beitrag). Der Pro-Kopf-Beitrag ist in allen Gemeinden gleich hoch und wird zwischen CHF 12.90 und CHF 14.40 liegen.
- Mit dem Gemeindeunternehmen «Zivilschutzorganisation Ämme BE» entsteht eine flexible, wirkungsvolle, kompetente und effiziente Zivilschutzorganisation, welche für die aktuellen und zukünftigen Herausforderungen und Entwicklungen bestens vorbereitet ist.
- Gemeinden, welche die Vorlage ablehnen, wären wieder selber für die Aufgaben des Zivilschutzes verantwortlich und müssten den Zivilschutz selber sicherstellen oder einen Anschluss an eine andere Zivilschutzorganisation vereinbaren.



**Aktuelle Situation**

**a) Drei Zivilschutzorganisationen**

Der Zivilschutz ist grundsätzlich Aufgabe der Gemeinden. Die meisten Gemeinden sind jedoch nicht mehr in der Lage, diese Aufgabe eigenständig zu erfüllen. Sie erfüllen die Aufgabe Zivilschutz deshalb bereits zusammen mit anderen Gemeinden. So sind in der Vergangenheit die folgenden drei autonomen Zivilschutzorganisationen (ZSO) entstanden:

- Zivilschutzorganisation Region Burgdorf (Stadt Burgdorf, Gemeinden Heimiswil und Oberburg)
- Zivilschutzorganisation Bevölkerungsschutz Grauholz Nord (Gemeinden Fraubrunnen, Iffwil, Jegenstorf, Mattstetten, Moosseedorf, Urtenen-Schönbühl, Zuzwil, seit 2024 auch Bärswil)
- Zivilschutzorganisation Region Kirchbergplus (Gemeinden Aefligen, Alchenstorf, Bätterkinden, Ersigen, Hellsau, Hindelbank, Höchstetten, Kernenried, Kirchberg, Koppigen, Lyssach, Rumendingen, Rütligen-Alchenflüh, Rütli bei Lyssach, Utzenstorf, Wiler bei Utzenstorf, Willadingen, Wynigen, Zielebach)

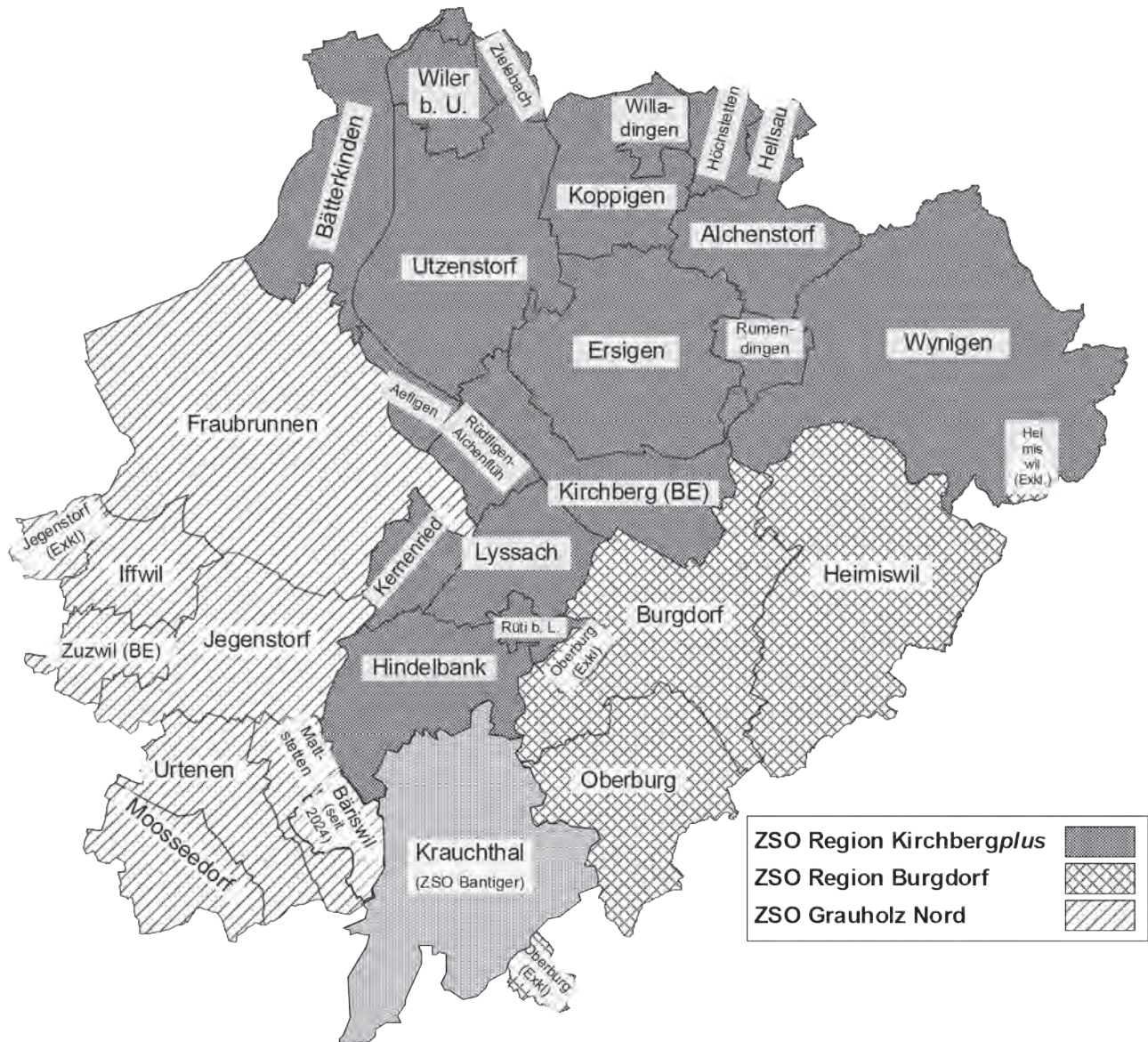


Abbildung: Gebiet der bisherigen Zivilschutzorganisationen



Die drei Zivilschutzorganisationen decken eine Bevölkerung von rund 77'000 Einwohnerinnen und Einwohnern ab.

### b) Geografische Ausprägung

Die drei Zivilschutzorganisationen (ZSO) Region Burgdorf, Grauholz Nord und Region Kirchberg*plus* bilden zusammen die natürliche Geländekammer entlang der Emme von Oberburg bis Bätterkinden sowie deren Zuflüsse Urtenenbach vom Moossee in Moosseedorf bis zur Einmündung in die Emme, dem Dorfbach von Heimiswil bis zur Einmündung in die Emme sowie den Zuflüssen zum Öschbach im Nordosten.

### c) Herausforderungen Personalsituation

Der Personalbestand der ZSO im Kanton Bern ist in den letzten Jahren beträchtlich gesunken. Die Erhebungen des Kantonalen Amtes für Bevölkerungsschutz, Sport und Militär (BSM) des Kantons Bern zeigen für die nächsten Jahre einen weiteren Schwund an Angehörigen des Zivilschutzes (AdZS) auf. Somit sind alle ZSO im Kanton Bern gefordert, auf diese Herausforderung zu reagieren. Mit der Totalrevision des Bevölkerungs- und Zivilschutzgesetzes per 1. Januar 2021 haben die AdZS nicht wie bis anhin bis zum 40. Altersjahr Dienst zu leisten, sondern insgesamt 14 Jahre oder entsprechend 245 Tage. Diese Totalrevision hatte einen weiteren Einfluss auf die Bestände der betrachteten ZSO, indem die Anzahl der AdZS signifikant abnahm. Die drei Zivilschutzorganisationen weisen per anfangs 2024 folgenden Bestand an ausgebildeten AdZS auf:

Zivilschutzorganisation	Ausgebildete AdZS per 01.01.2024
Region Burgdorf	146 AdZS
Bevölkerungsschutz Grauholz Nord	152 AdZS
Region Kirchberg <i>plus</i>	225 AdZS
<b>Total</b>	<b>523 AdZS</b>

*Tabelle: Personalbestand per anfangs 2024*

Das Amt für Bevölkerungsschutz, Sport und Militär BSM des Kantons Bern empfiehlt eine Bataillonsstruktur mit 400 bis 500 AdZS pro Zivilschutzorganisation. Die Zivilschutzorganisationen (ZSO) Region Burgdorf, Grauholz Nord und Region Kirchberg*plus* werden aktuell durch Miliz-Kommandanten oder ein hauptamtliches Berufskader geführt. In allen drei Organisationen stehen in den nächsten Monaten und Jahren Pensionierungen (Berufskader-Kommandanten) oder Austritt aus dem Zivilschutz (Miliz-Kommandant) an. Erfahrungen aus anderen Zivilschutzregionen des Kantons haben gezeigt, dass es schwierig ist, geeignetes Personal zu finden, um eine Zivilschutzorganisation zu führen.

## **Projekt Reorganisation ZSO «FUTURA»**

### **a) Projektstart und Analyse**

Als Reaktion auf den bereits eingetretenen sowie den weiter erwarteten Rückgang des Personalbestandes, und die bevorstehenden Pensionierungen und Austritte der Kommandanten haben sich die drei aktuellen Trägerorganisationen der ZSO in der Folge das Projekt Reorganisation ZSO «FUTURA» gestartet, in welcher die drei bisher unabhängigen ZSO zu einer einzigen ZSO zusammengeführt werden sollen.

Zwischen Juni und November 2022 wurde eine Analyse der aktuellen Situation durchgeführt, wobei verschiedene Aspekte vertieft beleuchtet wurden. Der daraus resultierende Analysebericht hat Handlungsbedarf insbesondere im Bereich der personellen Ressourcen aufgezeigt.

Die durchgeführte Analyse hat aufgezeigt, dass eine Zusammenführung der drei bestehenden Organisationen möglich und sinnvoll ist.

### **b) Kooperationsmodelle**

Im Projekt Reorganisation ZSO «FUTURA» wurden verschiedene Möglichkeiten identifiziert, welche als Rechtsform für die neue Zivilschutzorganisation in Frage kommen. Diese sogenannten Kooperationsmodelle wurden aus verschiedenen Perspektiven beleuchtet und verglichen. Die vier Kooperationsmodelle «Sitzgemeinde», «Aktiengesellschaft», «Gemeindeverband» und «Kommunale Anstalt» (Gemeindeunternehmen) wurden als grundsätzlich geeignet beurteilt und einer vertiefteren Prüfung und Bewertung unterzogen. Der Vergleich und die Bewertung der Kooperationsmodelle haben ergeben, dass das Kooperationsmodell «Kommunale Anstalt» (Gemeindeunternehmen) die geeignetste Rechtsform für die zukünftige Zivilschutzorganisation darstellt. Die zuständigen Behörden haben Ende 2022 / anfangs 2023 entschieden, dass nur noch das Kooperationsmodell «Kommunale Anstalt» (Gemeindeunternehmen) weiterverfolgt und weiterbearbeitet werden soll.

## **Zivilschutzorganisation Ämme BE**

### **a) Zusammenschluss**

Die drei eingangs erwähnten Zivilschutzorganisationen sollen mit einem Zusammenschluss, also einer institutionalisierten interkommunalen Zusammenarbeit in der Region, zur «Zivilschutzorganisation Ämme BE» zusammengeführt werden.

Sämtliche Gemeinden der bisherigen Zivilschutzorganisationen haben sich am Projekt Reorganisation ZSO «FUTURA» beteiligt. Einzelne dieser Gemeinden (insbesondere aus dem Gemeindeverband Bevölkerungsschutz Grauholz Nord) prüfen neben einem Anschluss an die «Zivilschutzorganisation Ämme BE» auch einen Anschluss an eine andere Zivilschutzorganisation.

Zusätzlich zu den Gemeinden der drei bestehenden Zivilschutzorganisationen beabsichtigt auch die Gemeinde Krauchthal einen Anschluss an das Gemeindeunternehmen «Zivilschutzorganisation Ämme BE».

## b) Rechtliches

Die regionale Zivilschutzorganisation wird als öffentlich-rechtliches Unternehmen organisiert. Dafür wird eine kommunale Anstalt (Gemeindeunternehmen) gegründet. Diese Organisationsform stützt sich auf Art. 65 des kantonalen Gemeindegesetzes. Sie ist dazu geeignet, gemeinsam spezifische, stark betrieblich orientierte Gemeindeaufgaben wirkungsorientiert, effizient sowie nach wirtschaftlichen und unternehmerischen Grundsätzen zu lösen.

Das Gemeindeunternehmen wird von der Gemeinde Kirchberg BE in Abstimmung mit den Behörden der Vertragsgemeinden gegründet. Kirchberg erlässt die entsprechenden Rechtsgrundlagen (Reglement Gemeindeunternehmen «Zivilschutzorganisation Ämme BE»). Das Gemeindeunternehmen ist rechtlich selbstständig (juristische Person).

Die Gemeinde Kirchberg BE als anstaltsgebende Gemeinde hat dabei die gleichen Rechte und Pflichten wie die anderen Vertragsgemeinden und trägt nicht allein die Verantwortung oder die Kosten für das Gemeindeunternehmen. Die Vertragsgemeinden werden die «Zivilschutzorganisation Ämme BE» als gemeinsames Gemeindeunternehmen als einfache Gesellschaft betreiben und zusammen die Verantwortung und die Kosten tragen. Sie schliessen aus diesem Grund den Zusammenarbeitsvertrag (Gesellschaftsvertrag) ab, was gleichzeitig unter den Vertragsgemeinden zur einfachen Gesellschaft führt. In diesem Gesellschaftsvertrag werden die Steuerungsinstrumente für die Vertragsgemeinden und die organisatorischen Vorgaben für das von der Gemeinde Kirchberg BE gegründete Gemeindeunternehmen vereinbart. Der Delegiertenversammlung der einfachen Gesellschaft gehört je ein Behördenmitglied (politischer Vertreter oder Verwaltung) jeder Gemeinde an. Die Vertragsgemeinden übertragen dem Gemeindeunternehmen mittels Reglement (Reglement Aufgabenübertragung Zivilschutz) die Aufgaben des Zivilschutzes. Damit anerkennen die zuständigen Organe namentlich die rechtlichen Bestimmungen, welche im Reglement Gemeindeunternehmen «Zivilschutzorganisation Ämme BE» festgelegt werden.

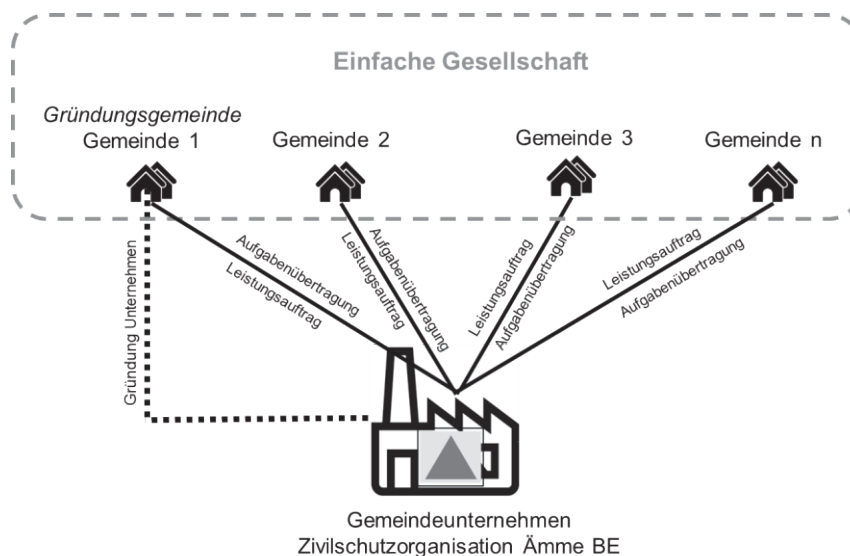
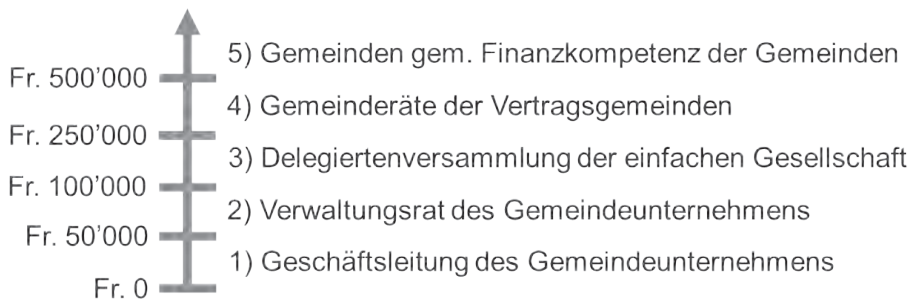


Abbildung: Rechtliches Konstrukt - vereinfachte Darstellung

**c) Mitbestimmung**

Die Entscheidungskompetenzen verteilen sich auf verschiedene Stufen:



- **Vertragsgemeinden (gemäss Zuständigkeitsordnung der jeweiligen Gemeinde):**  
Neue Ausgaben von über CHF 500'000.00 bedürfen der Zustimmung der Vertragsgemeinden, gemäss der jeweiligen Zuständigkeitsordnung in der jeweiligen Gemeinde.
- **Gemeinderäte der Vertragsgemeinden:**  
Änderungen und Ergänzungen des Gesellschaftsvertrages sowie neue Ausgaben von CHF 250'000.00 bis 500'000.00 bedürfen der Zustimmung von drei Vierteln der Gemeinderäte der Vertragsgemeinden.
- **Delegiertenversammlung der einfachen Gesellschaft:**  
Die Delegiertenversammlung, welche aus je einer Vertretung jeder Vertragsgemeinde (in der Regel ein Gemeinderatsmitglied) besteht, ist insbesondere zuständig für die Wahl der Mitglieder des Verwaltungsrats, die Genehmigung des Finanzplans sowie den Beschluss über den Leistungsauftrag mit dem Gemeindeunternehmen (Auflistung nicht abschliessend). Die Delegiertenversammlung genehmigt Ausgaben zwischen CHF 100'000.00 und 250'000.00.
- **Verwaltungsrat und Geschäftsleitung des Gemeindeunternehmens:**  
Der Verwaltungsrat legt die Einzelheiten der Organisation fest, fällt strategische Entscheide, sorgt für die Erfüllung des Leistungsauftrags und ernennt die Mitglieder der Geschäftsleitung des Gemeindeunternehmens (Auflistung nicht abschliessend).

Der Verwaltungsrat beschliesst über Ausgaben zwischen CHF 50'000.00 und CHF 100'000.00. Ausgaben bis zu CHF 50'000 liegen in der Kompetenz der Geschäftsleitung.

**Betriebs- und Einsatzorganisation**

**a) Personelles**

Die Delegiertenversammlung der einfachen Gesellschaft ernennt einen Verwaltungsrat, welcher aus fünf Mitgliedern besteht. Dem Verwaltungsrat sollen Personen angehören, welche über Erfahrungen in den Bereichen Strategie, Unternehmensführung, Finanzen, Bevölkerungsschutz und Gemeindepolitik verfügen. Der Verwaltungsrat steuert das Gemeindeunternehmen auf strategischer Ebene. Das Kommando und die Geschäftsstelle führen das Gemeindeunternehmen auf operativer Ebene.

Das Gemeindeunternehmen «Zivilschutzorganisation Ämme BE» verfügt über Personal, das im Gemeindeunternehmen angestellt ist. Das Gemeindeunternehmen strebt eine effiziente Geschäftsführung an. Vorgesehen sind 300 bis 400 Stellenprozent. Die weiteren Funktionen im Kommando sowie im Stab der Zivilschutzorganisation Ämme BE sind Milizangehörige des Zivilschutzes. Weitere Angehörige des Kadets und der Mannschaft sind ebenfalls Milizangehörige des Zivilschutzes.

### **b) Organisationsstruktur**

Für die Betriebs- und Einsatzorganisation, also für die Aus- und Weiterbildung der AdZS sowie die Ernstfalleinsätze der Zivilschutzorganisation ist eine Bataillonsstruktur vorgesehen.

### **c) Dienstpflicht**

Angehörige der aktuell bestehenden Zivilschutzorganisationen leisten ihren Dienst ab 1. Januar 2025 in der neuen «Zivilschutzorganisation Ämme BE».

## **Auftrag**

### **a) Grundauftrag**

Die Vertragsgemeinden schliessen mit dem Gemeindeunternehmen einen Leistungsauftrag ab. Im Leistungsauftrag werden die Leistungen, die das Gemeindeunternehmen im Rahmen der gesetzlichen Aufgabe des Bevölkerungs- und des Zivilschutzes erbringt und der damit verbundene Preis geregelt. Der Grundauftrag beinhaltet zusammenfassend folgende Leistungen:

- Führungsunterstützung
- Kulturgüterschutz
- Betreuung von schutzsuchenden Menschen
- Technische Hilfe bei Trümmerlagen und Elementarereignissen
- Logistik, Verpflegung

Die Leistungen des Grundauftrags werden für alle beteiligten Gemeinden gleichermassen erbracht.

### **b) Zusätzliche Leistungen**

Das Gemeindeunternehmen kann allen oder einzelnen Gemeinden artverwandte zusätzliche Leistungen zu kostendeckenden Bedingungen anbieten, welche nicht zum obligatorischen/gesetzlichen Auftrag gehören. Zu den zusätzlichen überobligatorischen Leistungen gehören zum Beispiel:

- Einsätze für Gemeinden im Wiederholungskurs (Arbeiten mit Ausbildungsnutzen, z.B. Bau und Unterhalt von Wanderwegen, Brücken, Bachverbauungen, etc.)
- Einsätze an gesellschaftlichen Ereignissen (Auf- und Abbau von Infrastruktur für Veranstaltungen)
- Wartung von öffentlichen Schutzräumen (Monatskontrollen, Betriebskontrollen, Jahreswartung, etc.)
- Sekretariatsarbeiten für Regionale Führungsorgane (RFO)
- Notfalltreffpunkte (Unterstützung beim Aufbau und Betrieb der Notfalltreffpunkte, Wartung des Materials der Notfalltreffpunkte)

Für Zusatzleistungen schliessen die Parteien ergänzende Leistungsaufträge ab, in welchen die zusätzlichen Leistungen, der Preis und die Erfüllungsmodalitäten geregelt werden.



### c) Finanzierungsgrundsätze

Das Gemeindeunternehmen wird nach betriebswirtschaftlichen Grundsätzen geführt. Das Gemeindeunternehmen deckt seinen Aufwand hauptsächlich durch den Ertrag aus den mit den Vertragsgemeinden vereinbarten Gemeindebeiträgen für die Erfüllung der gesetzlichen Aufgaben des Bevölkerungs- und Zivilschutzes (Grundauftrag). Die Gemeindebeiträge richten sich nach der Bevölkerungszahl (Pro-Kopf-Beitrag). Der Pro-Kopf-Beitrag ist in allen Gemeinden gleich hoch.

Der Pro-Kopf-Beitrag wird voraussichtlich zwischen CHF 12.90 und CHF 14.40 pro Einwohner und pro Jahr liegen, je nachdem, wieviele Gemeinden sich dem Gemeindeunternehmen «Zivilschutzorganisation Ämme BE» anschliessen. Je mehr Gemeinden sich beteiligen, je tiefer wird der Pro-Kopf-Beitrag. Die Pro-Kopf-Beiträge für die aktuellen Zivilschutzorganisationen lagen in den letzten drei Jahren zwischen CHF 14.40 und CHF 15.72.

Der Pro-Kopf-Beitrag beinhaltet auch den Beitrag an das Ausbildungszentrum für Zivilschutz in Aarwangen (ZAR), welches für die Zivilschutzorganisationen die allgemeine Grundausbildung (AGA), die Funktionsgrundausbildung (FGA) sowie Kaderkurse durchführt. Dieser Beitrag liegt bei CHF 3.50.

Zivilschutzorganisation	Pro-Kopf-Beitrag bisher (Durchschn. letzte drei Jahre)	Davon für ZAR bisher	Pro-Kopf-Beitrag ZSO «Ämme BE»	Davon ZAR unverändert
Region Kirchberg-plus	CHF 15.72	CHF 3.50	CHF 12.90 – 14.40	CHF 3.50
Region Burgdorf	CHF 14.50	CHF 3.50		
Bevölkerungsschutz Grauholz Nord	CHF 14.40	CHF 3.50		

*Tabelle: Pro-Kopf-Beiträge bisher und in der neuen „Zivilschutzorganisation Ämme BE“*

Die Pro-Kopf-Beiträge der «Zivilschutzorganisation Ämme BE» beinhalten bereits die höheren Soldansätze, welche vom Bundesrat beschlossen wurden und ab 2024 gelten. Damit wären auch die Pro-Kopf-Beiträge der bisherigen Zivilschutzorganisationen angestiegen.

Das Gemeindeunternehmen kann angemessene Reserven bilden, damit ein stabiler Pro-Kopf-Beitrag sichergestellt werden kann und der Beitrag der Gemeinden über mehrere Jahre unverändert bleibt. Das vereinfacht die Budgetierung und Abrechnung in den einzelnen Gemeinden.

Die Vertragsgemeinden stellen fest, dass ein Wertausgleich im Zeitpunkt der Gründung des Gemeindeunternehmens aufgrund des vergleichbaren Ausrüstungszustandes der beitretenden Gemeinden nicht erforderlich ist.

- Die Gemeinden haften solidarisch.
- Die Gemeinden bleiben weiterhin Aktionäre des ZAR. Die Beziehung zwischen den Gemeinden und dem ZAR ändert sich nicht.

## Folgen

### a) Folgen bei Annahme

Mit dem Gemeindeunternehmen «Zivilschutzorganisation Ämme BE» entsteht eine flexible, wirkungsvolle, kompetente und effiziente Zivilschutzorganisation, welche für die aktuellen und zukünftigen Herausforderungen und Entwicklungen gut vorbereitet ist.

Die neue Zivilschutzorganisation erfüllt bezüglich Bestand und Organisationsstruktur die Empfehlungen des Kantonalen Amtes für Bevölkerungsschutz, Sport und Militär (BSM) des Kantons Bern.

Die personellen Herausforderungen, welche durch die Pensionierungen und Austritte der Kommandanten in allen drei bisherigen Organisationen bestehen, können gemeinsam gelöst werden. Ein geeigneter Kommandant ist bereits designiert. Er ist Teil des Projektteams Reorganisation ZSO «FUTURA» und gestaltet dabei die neue Zivilschutzorganisation aktiv mit.

### b) Folgen bei Ablehnung

Der aktuelle und akute Handlungsbedarf in allen bisherigen Zivilschutzorganisationen bleibt bestehen und spitzt sich zu, insbesondere was die Herausforderungen bezüglich der Nachfolge der austretenden Kommandanten betrifft. Die Trägerschaften der heutigen Organisationen resp. die einzelnen Gemeinden sind dann gefordert, individuelle Lösungen zu finden.

Die bestehenden Zivilschutzorganisationen werden aufgelöst. Wenn eine einzelne Gemeinde die Vorlage ablehnt, wird sie wieder selbst für die Aufgaben Zivilschutz verantwortlich und muss den Zivilschutz selber sicherstellen (sofern die Gemeinde über mindestens 11'000 Einwohnerinnen und Einwohner und mindestens 80 AdZS verfügt [Kantonales Bevölkerungsschutz- und Zivilschutzgesetz (KBZG), Art. 47, Abs. 2]) oder einen Anschluss an eine andere Zivilschutzorganisation vereinbaren.

### c) Stellungnahme

Das Kantonale Amt für Bevölkerungsschutz, Sport und Militär (BSM) des Kantons Bern unterstützt ausdrücklich die Zusammenlegung der bisherigen Zivilschutzorganisationen zur Zivilschutzorganisation Ämme BE. Der zukünftige Personalbestand der Zivilschutzorganisation wird es ermöglichen, innerhalb der Organisation die von den Gemeinden erwarteten Leistungen sicherzustellen und diese im Ereignisfall wirkungsvoll zu unterstützen. Die zukünftige Zivilschutzorganisation deckt zudem einen aus geographischer und topographischer Sicht sinnvollen Raum ab.

## Antrag des Gemeinderates

1. Der Einwohnergemeindeversammlung vom 10. Juni 2024 wird beantragt, die Rechtsgrundlage für den Zivilschutz aufzuheben und das Reglement zur Übertragung von Aufgaben des Bevölkerungsschutzes an das Gemeindeunternehmen «Zivilschutzorganisation Ämme BE» zu genehmigen.
2. Der Gemeinderat ist mit der Umsetzung zu beauftragen.

## **2. Kreditabrechnungen** **Kenntnisnahme**

---

Referent: Vize-Gemeinderatspräsident Roger Anderegg

Der Gemeinderat genehmigte folgende Kreditabrechnung:

Objekt	Kreditsumme in CHF	Ausgaben in CHF	Abweichungen in CHF (brutto)
Ersatz Bachmauer Abschnitt Dorfstrasse Niederösch			
. brutto	443'000.00	294'881.60	- 148'118.40
. netto	266'600.00	126'929.25	- 98'647.65

Die Kreditabrechnung wird der Gemeindeversammlung vom 10. Juni 2024 als beschlussfassendes Organ zur Kenntnis gebracht.

## **3. Verschiedenes**

---

In diesem Traktandum erfolgt keine Beschlussfassung.

## Aus dem Gemeinderat

### Gemeindeversammlung vom 4. Dezember 2023

Die von 49 stimmberechtigten Gemeindegewählten und –bürgern besuchte Gemeindeversammlung fasste folgende Beschlüsse:

#### 1. Finanzgeschäfte – Budget 2024

Die Gemeindeversammlung nahm von der Finanzplanung 2024 – 2028 Kenntnis.

Das ausgeglichene Budget 2024 im allgemeinen Haushalt und mit einem Aufwandüberschuss im Gesamthaushalt von CHF 110'470.00 wurde mit grossem Mehr genehmigt. Die Steueranlage bleibt mit 1.7 Einheiten unverändert. Der Bilanzüberschuss (Eigenkapital) weist aktuell einen Bestand von rund 3.4 Millionen Franken oder rund 10 Steuerzehnteln auf. Der Liegenschaftssteueransatz bleibt unverändert bei 1,2 ‰ des amtlichen Wertes.

#### 2. Rechnungsprüfungsorgan – Wahl

Das Organisationsreglement der Einwohnergemeinde Ersigen schreibt im Artikel 16 eine professionelle externe Revisionsstelle vor, welche gleichzeitig Aufsichtsstelle für den Datenschutz ist. Die Wahl erfolgt durch die Stimmberechtigten.

In den vergangenen acht Jahren wurden die Arbeiten der externen Revisionsstelle durch die ROD Treuhand AG, Urtenen-Schönbühl, ausgeführt. Der Gemeinderat Ersigen hat aufgrund des Wechsels des Mandatsleiters und aus Kontinuitätsgründen auf eine Ausschreibung des Mandats für die kommende Legislaturperiode verzichtet. Die ROD Treuhand AG, Urtenen-Schönbühl, wurde als verwaltungsexternes Rechnungsprüfungsorgan und Datenschutzaufsichtsstelle für die Legislaturperiode 2024-2027 gewählt.

#### 3. Gemeindepräsident/in / Gemeinderatspräsident/in - Wahl

Urs Wälchli, SVP, bisher, wohnhaft im Dorfteil Niederösch, wurde in stiller Wahl, per Akklamation, zum Gemeindepräsident/Gemeinderatspräsident in Personalunion der Einwohnergemeinde Ersigen für die Legislaturperiode 2024 - 2027 gewählt.

#### 4. Schulhaus Ersigen – Umsetzung Brandschutz- / Fluchtwegkonzept, Kredit

Ausgelöst durch die Planung und Erneuerung der elektrotechnischen Anlagen, entstand durch den Gemeinderat die Erkenntnis, ein Brandschutzkonzept mit den daraus resultierenden Massnahmen für die Schulanlage Ersigen zu erstellen. Die Umsetzung des Brandschutzkonzepts beabsichtigt mit verhältnismässigen baulichen, technischen und organisatorischen Massnahmen ein Brandereignis möglichst gering zu halten und dessen Ausbreitung einzuschränken.

Die Gemeindeversammlung stimmte dem Projekt zu und bewilligte einen Kredit für die Umsetzung des Brandschutz- und Fluchtwegkonzeptes von CHF 300'000.00.

#### Übergabe der Bürgerbriefe an die Jungbürger/innen

Am Schluss der Versammlung wurde den anwesenden Jungbürger/innen des Jahrgangs 2005 der Bürgerbrief übergeben.

Innert der Beschwerdefrist wurden keine Eingaben eingereicht.

## **Schule Ersigen – Oesch**

---

Bis Ende 2024 wird die Bildungsstrategie 2025-2029 überarbeitet. Weiter ist der Projektauftrag für die Schulraumplanung in Erarbeitung. Entsprechende weitere Informationen werden folgen.

## **Felswand Oberdorf, Niederösch**

---

Im März 2023 ist es bei der Felswand im Oberdorf erneut zu einem Felssturz gekommen. Weil die Gefahrenlage damals als zu hoch eingestuft wurde, konnte die Räumung erst im Jahr 2024 vorgenommen werden. Das heruntergefallene Material aus dem Ablagerungsraum wurde im vergangenen Monat geräumt und der Entsorgung zugeführt. Nun ist der Ablagerungsraum wieder leer und gewährleistet somit die Sicherheit des Gebäudes «Mühlhalde 1» in Niederösch.

## **Arbeitsplatzbewertung / Verwaltungsteam**

---

Der Gemeinderat hat den Berufsverbänden (BGK) den Auftrag zur Durchführung einer Arbeitsplatzbewertung für die Gemeindeverwaltung erteilt. Die Bewertung ergab für die Gemeindeverwaltungen einen Stellenetat von 418 Prozenten gegenüber den aktuell besetzten 358 Stellenprozenten. Der Gemeinderat stimmt der Schaffung einer neuen Stelle mit 80 Stellenprozenten zu. Die zusätzlichen 20 % sind angedacht für den Abbau der Pendenzen durch die Unterbesetzung in den vergangenen Jahren.

Die Personalrekrutierung ist erfolgt und Irina Schiess-Dällenbach wird ab dem 01.08.2024 das Verwaltungsteam als Sachbearbeiterin unterstützen. Am 01.08.2024 wird ebenfalls Janine Muster ihre 3-jährige Ausbildung zur Kauffrau EFZ bei der Gemeindeverwaltung starten.

Mirjam Mathys arbeitet nach ihrem Mutterschaftsurlaub wieder seit Anfang April 2024. Noah Scheuner, als Vertretung von Mirjam, hat seine befristete Anstellung Ende April 2024 beendet. Die befristete Anstellung der ehemaligen Auszubildenden Larissa Huber während der Weiterbildung Berufsmatur endet Ende Juli 2024.

## **Überbauungsordnung Chilchgass – Bauprojekt Wiesengarten**

---

Im Jahr 2012 genehmigte das Amt für Gemeinden und Raumordnung die Überbauungsordnung "Chilchgass". In einem Wettbewerbsverfahren haben die Verantwortlichen der "Genossenschaft Wiesengarten" einen Planer für die Umsetzung des Projekts gesucht. Die A+W Architekten AG aus Kirchberg überzeugten.

Das Konzept der Genossenschaft sieht vor, im Sinne einer "Caring Community" eine Überbauung für modernes Wohnen im Alter in Kombination mit generationenübergreifendem Wohnen zu erstellen. Entstehen soll ein Raum für Wohnformen, welche ihren Bewohnenden autonome und soziale Gemeinschaftsformen, maximale Lebensqualität und Sicherheit bis ins hohe Alter bieten sollen.

Im Zuge der Erarbeitung des Projektes haben sich die Architekten erlaubt, gewisse planerische Rahmenbedingungen in Frage zu stellen. Alle daraus resultierenden Abweichungen dienen dabei explizit der Verbesserung der architektonischen und konzeptionellen Qualität. Dies immer mit dem Ziel, die von der Genossenschaft definierten Anforderungen an die Überbauung bestmöglich zu erfüllen. Im Rahmen der vorliegenden Änderungen wer-



den keine Erhöhungen des maximalen Nutzungsmasses sowie der Fassadenhöhen vorgesehen. Zudem erfolgte die Umstellung auf die neue Messweise nach BMBV. Bis am 17.06.2024 läuft die Auflage der Änderung der Überbauungsordnung «Chilchgass» im geringfügigen Verfahren. Der Planungsausschuss und der Gemeinderat sind überzeugt, dass mit der Anpassung der Überbauungsordnung die Basis für eine attraktive Wohnüberbauung geschaffen wird.

## **Schulhaus Ersigen**

---

Während der Sommerferien 2024 erfolgt die letzte Etappe der Elektrosanierung im Schulhaus Ersigen. In diesem Zusammenhang erfolgt ebenfalls die Umsetzung des Brandschutz- und Fluchtwegkonzeptes.

## **Ortsplanungsrevision - 3. öffentliche Auflage**

---

Nach dem Beschluss des Soveräns an der Gemeindeversammlung vom 24.10.2022 wurden die erarbeiteten Unterlagen der Ortsplanung Anfang 2023 dem Kanton zur Genehmigung eingereicht. Mit Anhörungsbericht im Juli 2023 teilte der Kanton der Gemeinde mit, dass die an der Gemeindeversammlung beschlossene Vorlage nicht mit der Vorprüfung übereinstimmt resp. nicht in allen Punkten genehmigungsfähig ist. Dies betrifft vor allem die Übernahme des regionalen Teilrichtplans Landschaft in Bezug auf die Offenhaltung der Landschaft und der Landschaftsschutzgebiete. Nach einem Bereinigungsgespräch beim Kanton sowie Teilanpassungen im Zonenplan sowie Ausführungen im Erläuterungsbericht verabschiedete der Gemeinderat die Änderungen zu Handen der 3. öffentlichen Auflage der Ortsplanungsrevision. Die Publikation wird im Mai / Juni 2024 erfolgen. Aktuell ist offen, ob die vom Gemeinderat vorgenommenen Anpassungen für eine Genehmigung der Ortsplanungsrevision ausreichen werden.

Die restlichen beanstandeten Punkte sollten im Rahmen der 3. öffentlichen Auflage bereinigt werden können.

## **Zusammenfassung des Fusions-Checks**

---

Aufgrund der Fusion zwischen der Einwohnergemeinden Ersigen, Oberösch und Niederösch wurde ein Fusions-Check durchgeführt. Die Ergebnisse daraus liegen nun vor.

Der «Fusions-Check» der Fachhochschule Graubünden ist ein mehrdimensionales Messinstrument zur Erfolgsmessung von Gemeindefusionen. Es basiert auf 47 Indikatoren und den Daten aus einer Bevölkerungsbefragung, der Gemeindebefragung sowie von offiziellen Daten und steht mittlerweile bei 64 Fusionsgemeinden in fünf Kantonen im Einsatz. Die Gemeinde Ersigen zählte per 31. Dezember 2023 2020 Einwohner/innen. Per 1. Januar 2016 fusionierte die Gemeinde Ersigen mit den Kleingemeinden Oberösch und Niederösch. Der Fusions-Check wurde erstmals im Jahr 2015 durchgeführt (Zeitpunkt vor Fusion, t=0). Im Jahre 2018 erfolgte die zweite Erhebung (Zeitpunkt t=1) und im Jahre 2023 (Zeitpunkt t=2) die dritte Erhebung, welche vorliegend näher vorgestellt wird.

Die Entwicklung der fusionierten Gemeinde Ersigen zeigt bei den wirtschaftlichen Argumenten und den gesellschaftlichen Faktoren insgesamt ein stabiles Bild. Die Qualität der Demokratie nimmt ab. Im Bereich der wirtschaftlichen Argumente hätte man sich eine positivere Entwicklung erhofft, was insbesondere das Kriterium «Professionalität» betrifft.

Umgekehrt sind die Befürchtungen betreffend einem Rückgang der gesellschaftlichen Faktoren nicht eingetreten, was auch dem schweizweiten Trend entspricht.

Die Ergebnisse der Bevölkerungsbefragung sind mit Vorsicht zu geniessen. Der Fragebogen erreichte im Zeitpunkt t=2 immerhin eine Rücklaufquote von 7.5%. Die früheren Befragungen hatten aber eine tiefere Beteiligung, was bei der Beurteilung der Ergebnisse des ganzen Fusions-Checks berücksichtigt werden muss. Die Werte der Indikatoren sind im Vergleich zur Erhebung zum Zeitpunkt t=0 leicht gesunken, bewegen sich insgesamt aber immer noch auf einem hohen Niveau.

### Erkenntnisse allgemein:

- Vorbemerkung: Einige Ergebnisse sind aufgrund der tiefen Abschöpfungsquote der Bevölkerungsbefragung mit Vorsicht zu betrachten, da sich die betroffenen Indikatoren verzerrend auswirken können.
- Ein Vergleich der Werte zwischen den Erhebungen zum Zeitpunkt t=0 und t=2 zeigt, dass sich die «Soziale Integration» (+23 aufgrund der deutlich höheren Anzahl an Gesuchen zur Durchführung einer Veranstaltung von Vereinen (vgl. Indikator 43)), die «Finanzielle Leistungsfähigkeit» (+15) und die «Mitwirkung/IKZ» (+14) bedeutend verbessert haben. Das Kriterium «Politisches Engagement» ist stabil (-1), die «Aussenwirkung» (-4) und die «Bürgernähe» (-4) sind leicht negativ.
- Eine deutlich negative Veränderung ist bei den Kriterien «Standortattraktivität» (-11), «Professionalität» (-14), «Identifikation mit Gemeinde»(-22) und insbesondere «Filz / Vetterliwirtschaft»(-56) festzustellen. Bei der «Identifikation mit Gemeinde» ist die Veränderung insbesondere auf die tiefere durchschnittliche Dauer der Wohnsitznahme (Indikator 46) zurückzuführen. Beim Kriterium «Filz / Vetterliwirtschaft» hat insbesondere die tiefere Anzahl Submissionen einen Einfluss auf die Veränderung (Indikator 40).
- Im Gemeindevergleich liegen einige Werte deutlich über dem Durchschnitt («Finanzielle Leistungsfähigkeit» und «Bürgernähe») und einige Werte deutlich unter dem Durchschnitt («Filz / Vetterliwirtschaft», «Politisches Engagement», «Professionalität» und «Aussenwirkung»).

### Interpretation:

- Im Langzeitvergleich verhalten sich die wirtschaftlichen Argumente und die gesellschaftlichen Faktoren insgesamt stabil und die Qualität der Demokratie nimmt ab. Dies entspricht nicht unbedingt den Erwartungen. Im Bereich der wirtschaftlichen Argumente hätte man sich eine positivere Entwicklung erhofft. Umgekehrt sind die Befürchtungen betreffend eines Rückgangs der gesellschaftlichen Faktoren nicht eingetreten. Betrachtet man den schweizweiten ZVM-Benchmark, fallen die tiefen Werte bei «Filz / Vetterliwirtschaft» und «Politisches Engagement» auf. Schliesslich zeigen die Vergleiche der drei Zeitfenster t=0 bis t=2 praktisch überall lineare Entwicklungen (sowohl im positiven wie auch im negativen Sinn).

Das ganze Management Summary kann auf der Homepage heruntergeladen werden oder in Papierform auf der Gemeindeverwaltung bezogen werden.

## Aus der Gemeindeverwaltung

### Baubewilligungen

Die Baukommission Ersigen und das Regierungsstatthalteramt Emmental haben in der Zeit vom 1. Oktober 2023 – 31. März 2024 folgende Baubewilligungen erteilt:

Bauherrschaft	Objekt	Bauvorhaben
Heuberger Markus	Dörflistrasse 7a, 3424 Oberösch	Sanierung Ofenhaus
Moser Fabrice und Elisabeth	Gsteigweg 5, 3423 Ersigen	Umbau EFH
Erbengemeinschaft Kessler	Birkenweg 5, 3423 Ersigen	Kücheneinbau im Untergeschoss
Mareending Renzo	Sandrütiweg 14, 3423 Ersigen	Erweiterung bestehendes Studio zu einer 4,5 Zimmer-Wohnung
Zurflüh Ken-Mike	Sandrütiweg 4, 3423 Ersigen	Sanierung der best. Ölheizung zu Pelletheizung, Anbau Aussentreppe
Christen Regine	Badstrasse 2, 3423 Ersigen	Einbau von 3 Fenstern im EG
Hess Raphael und Sandra	Uf em Gumis 12, 3423 Ersigen	Aufstockung Obergeschoss mit Heizungsersatz und PV-Anlage
Schenk-Gasser Peter und Esther	Burgdorfstrasse 47, 3423 Ersigen	Umbau EFH
Thurni Beat	Oeschstrasse 14, 3424 Niederösch	Installation PV Anlage
Hirschi Alan und Sara	Rumendingenstrasse 40, 3423 Ersigen	Neubau Aussenkamin (Vorbereitung) für Einbau eines Schwedenofens
Buntschu Joel	Dorfstrasse 47, 3423 Ersigen	Ersatz best. Gasheizung durch eine Luft-Wasser-Wärmepumpe

## Projekt «Sanierung Rumendingenstrasse Mitte»

---

Nach langer Vorbereitungszeit und erfolgreichen Arbeitsvergaben war es am 30. Mai 2022 endlich soweit – die Baumaschinen wurden aufgeföhren, der Installationsplatz eingerichtet, die Bauarbeiten gestartet. Nach anfänglichen Wetterkapriolen im Juni 2022 kamen die Baumeisterarbeiten ohne grössere Vorfälle gut voran. Gut ein halbes Jahr nach Baustart konnten die Bauarbeiten auf der 1. Etappe zwischen der Verzweigung Rainacherweg / Rumendingenstrasse und der Verzweigung Gumishole / Rumendingenstrasse abgeschlossen werden.

Anfangs Januar 2023 wurde die 2. Etappe in Angriff genommen (Verzweigung Gumishole / Rumendingenstrasse bis Verzweigung Ruedswilstrasse / Rumendingenstrasse). Die Arbeiten gingen gut voran und so konnte die 2. Etappe bereits im Verlauf des Julis 2023 zu Ende gebracht werden.

Nachfolgend einige Zahlen, die den Umfang dieses Projekts verdeutlichen:

### Strassenbau

Ausbaulänge: 515 m  
Belagsfläche: 2'800 m<sup>2</sup>  
Einlaufschächte: 15 Stück

### Kanalisation

Hauptleitung: 530 m  
Hausanschlüsse: 29 m  
Kontrollschächte: 10 Stück

### Wasserversorgung

Hauptleitung: 365 m  
Ersatz Hydranten: 2 Stück  
1 Schacht für Steuerkabel

### Öffentliche Beleuchtung

Rohre für Kabel: 70 m  
8 neue Kandelaber



Installationsplatz



Materiallager





Einbau Abwasserleitung



Böschungssicherung



Leitungsgraben



Einbau Abwasserleitung



Anschluss Verteilkabine



Schacht Abwasserleitung



Verlegung Randsteine



Planierarbeiten



Belagseinbau



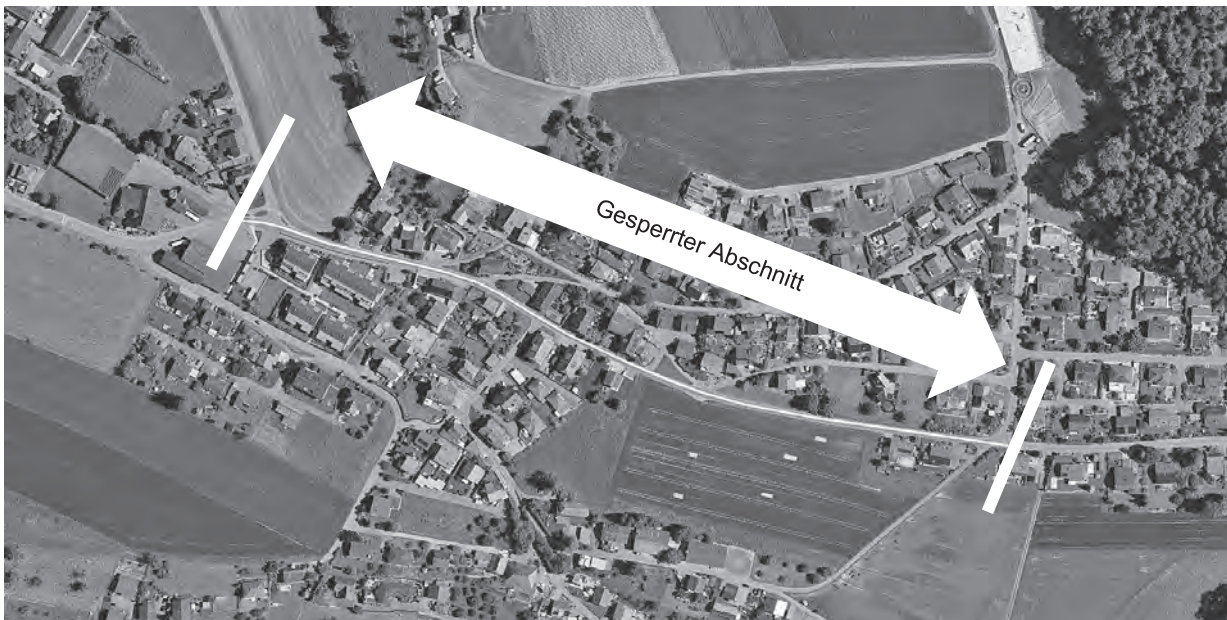
### Verkehrssperrung und Behinderungen infolge Einbau Deckbelag

Der Deckbelag wird in der Kalenderwoche 27 eingebaut. Der Strassenabschnitt zwischen der Verzweigung Rainacherweg / Rumendingenstrasse und der Verzweigung Ruedswilstrasse / Rumendingenstrasse bleibt vom

**Montag, 1. Juli 2024, 7.00 Uhr bis am Donnerstag, 4. Juli 2024, 12.00 Uhr,**  
für jeglichen Verkehr (inkl. Fussgänger) gesperrt.

Die Gemeindeverwaltung Ersigen wird die direkt betroffenen Anstösser sowie die Eltern schulpflichtiger Kinder zu einem späteren Zeitpunkt noch detaillierter informieren.

Bei schlechter Witterung verschieben sich die Arbeiten um einen Werktag. Die Gemeindeverwaltung Ersigen wird in diesem Fall auf ihrer Homepage entsprechend informieren.



Die Markierungen werden voraussichtlich im Herbst 2024 angebracht.

Der Gemeinderat und die Baukommission Ersigen bedanken sich bei der Bevölkerung, insbesondere bei den direkten Anstössern, nochmals für das entgegengebrachte Verständnis, die erforderliche Flexibilität und Geduld sowie die notwendige Toleranz, welche ein solches Bauprojekt erfordert.

## **Projekt «Sanierung Dorfstrasse Ersigen»**

---

Anfangs der 1980er Jahre wurde die Dorfstrasse in Ersigen vollständig saniert. In den letzten Jahren wurden diverse Flickarbeiten an der Strasse geleistet. Einige Schächte der Abwasser-versorgung und Schieber der Wasserversorgung mussten angehoben werden, weil sie einsturzgefährdet waren. Um die Lebensdauer der Strasse um weitere 40 Jahre zu verlängern und die Schächte und Schieber wieder in einen einwandfreien Zustand zu stellen, hat die Gemeindeversammlung am 3. Dezember 2018 einen Verpflichtungskredit im Betrag von CHF 775'000.00 für die Sanierung der Dorfstrasse in Ersigen (Dorfgrenze Kirchberg bis Dorfteil-grenze Oberösch) gesprochen.

Im Jahr 2019 wurde die 1. Etappe (Dorfgrenze Kirchberg bis Verzweigung Gemeindehaus Ersigen) ausgeführt. Dabei wurden sämtliche Schächte und Schieber, einen Teil des Deckbelages sowie der Tragschicht saniert.

Gemäss vorliegender Verpflichtungskreditkontrolle sind heute vom ursprünglich gesprochenen Kredit noch rund CHF 550'000.00 übrig. Die Fertigstellung der Dorfstrasse (Etappen 2 und 3) ist im Finanzplan im Jahr 2024 eingestellt.

Personelle Ausfälle und fehlende Kapazitäten auf der Gemeindeverwaltung sowie verschiedene Wechsel in den Behörden und auf der Verwaltung führten dazu, dass das Projekt erst jetzt weiterverfolgt wird.

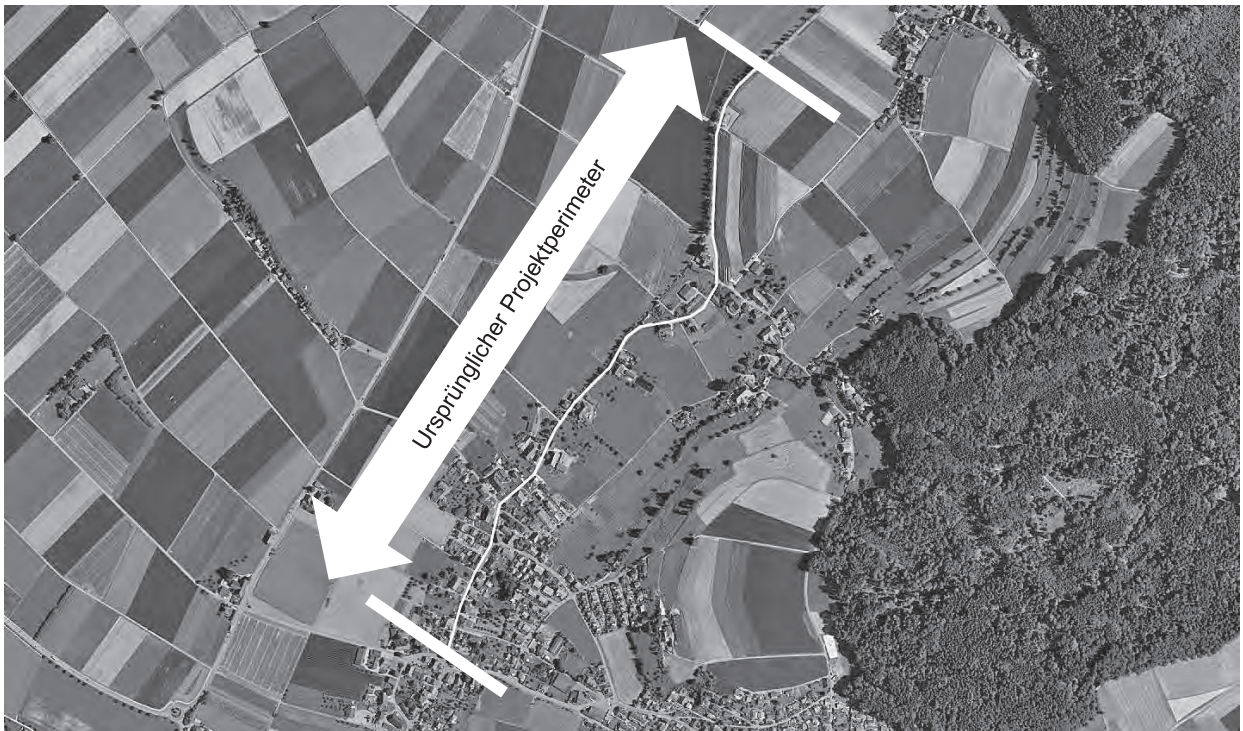
Die Kosten für die Etappen 2 und 3 des ursprünglich ausgearbeiteten Projekts (Verzweigung Gemeindehaus bis Ortsteilgrenze Oberösch) belaufen sich heute gemäss aktuellen Kostenberechnungen auf rund CHF 685'000.00 (ohne vollflächigen Deckbelag). Die Mehrkosten ergeben sich in erster Linie aufgrund der massiv höheren Materialkosten als Folge der aktuellen Weltlage. Zudem weist die Dorfstrasse, insbesondere auf der 2. Etappe, mittlerweile erheblich mehr Schäden auf. Aufgrund dieser Erkenntnisse haben diverse Untersuchungen an der Strasse stattgefunden. Mehrere Varianten wurden gerechnet und diskutiert. Der Gemeinderat und die Baukommission sind schliesslich zum Schluss gekommen, die Trag- und Deckschicht entgegen des ursprünglich ausgearbeiteten Projekts vollflächig zu ersetzen. Damit der verbleibende Verpflichtungskredit von CHF 550'000.00 jedoch eingehalten werden kann, muss der Projektperimeter entsprechend gekürzt werden. Es ist nun vorgesehen, die ursprünglich vorgesehenen Sanierungsmassnahmen inkl. einem Totalersatz der Trag- und Deckschicht im Rahmen der verbleibenden CHF 550'000.00 auf dem Abschnitt Verzweigung Gemeindehaus bis ca. auf Höhe der Liegenschaft Dorfstrasse 52 zu vollziehen.

Die Werkleitungen müssen aufgrund der Lebensdauer zum heutigen Zeitpunkt nicht saniert werden und sind daher nicht Bestandteil des Projekts.

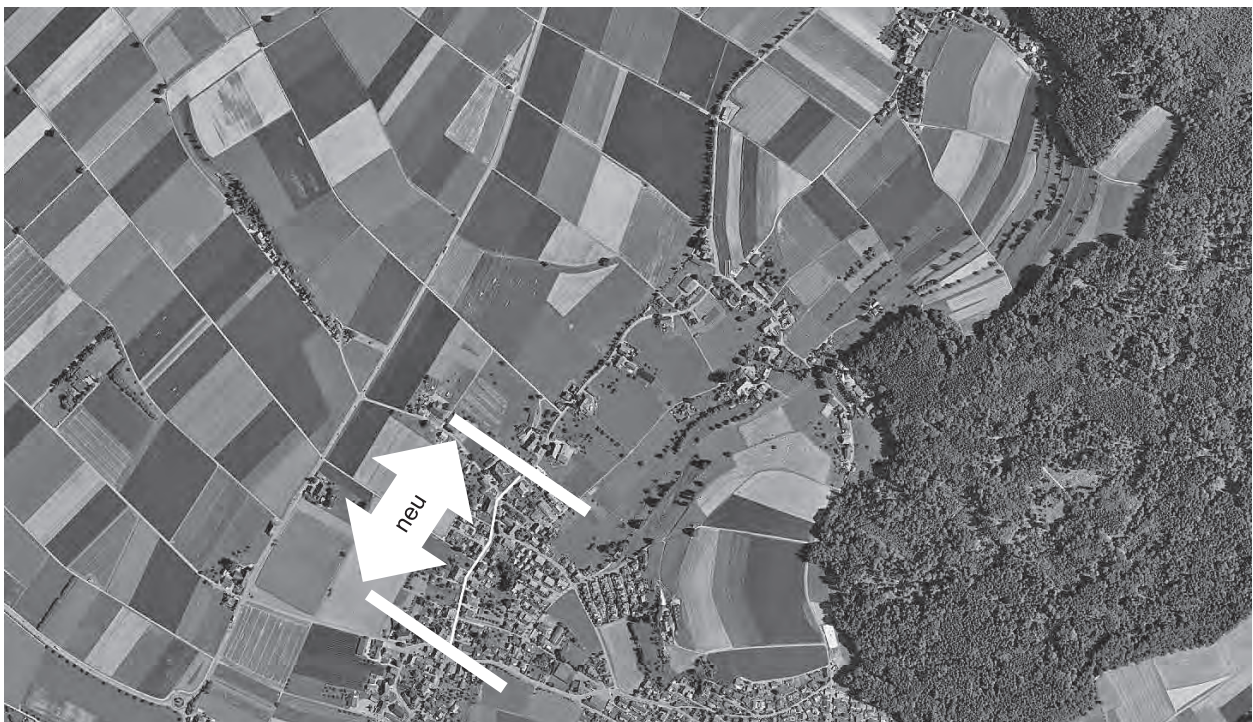
Die Bauarbeiten auf dem besagten Abschnitt sind für das 2. Semester 2024 geplant. Über den genauen Ausführungszeitpunkt sowie die Verkehrseinschränkungen wird die Gemeindeverwaltung Ersigen zu einem späteren Zeitpunkt informieren.



Ursprünglicher Projektperimeter:



Neuer Projektperimeter:





## Abfallentsorgung

---

Leider müssen wir feststellen, dass in den öffentlichen Abfalleimern auf dem Gemeindegebiet Ersigen vermehrt Siedlungsabfälle aus Haushalten entsorgt wird, wofür schliesslich die Allgemeinheit, sprich die Steuerzahler, aufkommen muss. Die Abfallentsorgung hat nach dem Verursacherprinzip zu erfolgen. Wer Abfall verursacht, hat diesen auf eigene Kosten zu entsorgen.

Gemäss Art. 22 Abs. 1 vom Abfallreglement der Einwohnergemeinde Ersigen dienen öffentliche Abfallbehälter der Aufnahme von Kleinabfällen. Sie dürfen nicht für die Abgabe von Haushaltabfällen oder sperrigen Gegenständen benützt werden.

Die Entsorgung von Haushaltsabfällen in öffentlichen Abfalleimern ist verboten. Nicht korrekt entsorgter Kehricht wird durch den Gemeindewerkhof durchsucht und den Verursachenden in Rechnung gestellt. Ausserdem werden eine Strafanzeige und die Verfügung einer Busse geprüft.

Auf der Gemeindehomepage sind alle notwendigen Angaben zur korrekten Abfallentsorgung zu finden. Bei Fragen oder Unklarheiten gibt die Gemeindeverwaltung Ersigen ausserdem gerne Auskunft.



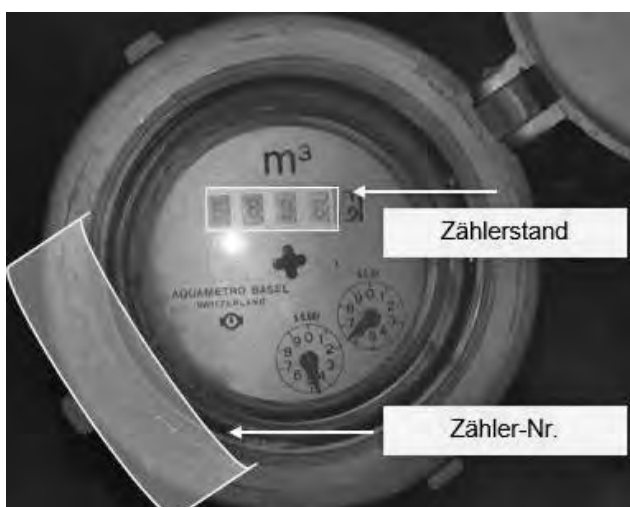
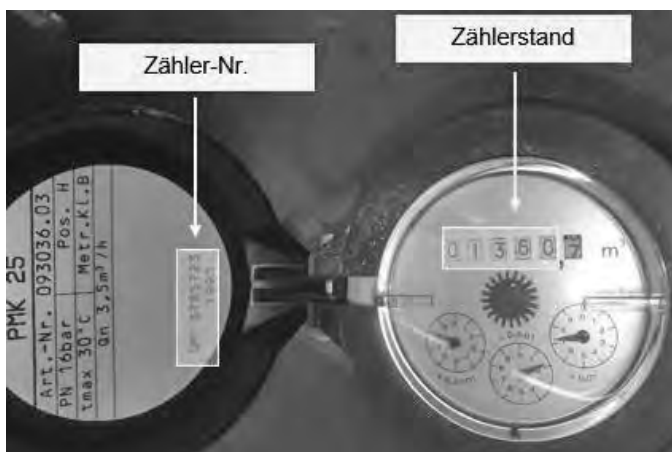
## Information über die Ablesung von Wasserzählern

Die Wasserzähler müssen periodisch auf ihre Funktionalität kontrolliert und wenn nötig wieder in Stand gesetzt werden. Dies führt zu weniger fehlerhaften Wasserständen, da ein Leck frühzeitig erkannt werden kann.

Ersigen wurde in fünf verschiedene Ableserouten eingeteilt. Der Brunnenmeister überprüft jeweils zwischen September und Oktober eine Route. Um die Kontrolle durchführen zu können, muss dem Brunnenmeister Zugang zum Wasserzähler gewährt werden. Dieser kann sich auf Verlangen hin gerne ausweisen.

Die Wasserzähler, welche für die Gebührenverrechnung abzulesen sind, befinden sich in der Regel bei den Hauptleitungen der Wasserversorgung Ihrer Liegenschaft. Zu den Ausnahmen zählen zum Beispiel Wasserzähler bei Ställen, bei welchen das Abwasser nicht in die ARA fließt.

In der Gemeinde Ersigen sind drei verschiedene Arten von Wasserzählern vorhanden. Die meisten dieser Wasserzähler haben einen blauen oder grauen Deckel.





## **Geschäftsbetriebe in Ersigen**

---

Führen sie in Ersigen ein Geschäft / einen Betrieb?

Die Gemeindeverwaltung Ersigen führt auf der Homepage ([www.ersigen.ch](http://www.ersigen.ch)) eine Liste aller Geschäftsbetriebe. Damit diese Liste möglichst aktuell geführt werden kann, sind wir auf Sie angewiesen.

Bitte melden sie uns allfällige Änderungen oder Korrekturen. Falls sie auf der Liste der Geschäftsbetriebe ergänzt werden möchten, können Sie uns gerne die Angaben bekannt geben.

## **Aufbewahrung Vorsorgeaufträge**

---

Nebst der Aufbewahrung von letztwilligen Verfügungen (Testamenten) bietet die Gemeindeverwaltung Ersigen auch die Dienstleistung zur Aufbewahrung von Vorsorgeaufträgen an. Die verschlossenen Schriftstücke werden im Tresor der Gemeindeverwaltung aufbewahrt.

## **Beitragspflicht für Nichterwerbstätige**

---

In der Alters- und Hinterlassenenversicherung (AHV), Invalidenversicherung (IV) und Erwerbsersatzordnung (EO) gelten Personen als Nichterwerbstätige, die kein oder nur ein geringes Einkommen erzielen, namentlich:

- vorzeitig Pensionierte,
- IV-Rentenbezüger/innen,
- Empfängerinnen und Empfänger von Krankentaggeldern,
- Studierende,
- „Weltenbummler“,
- ausgesteuerte Arbeitslose,
- Geschiedene,
- Verwitwete,
- Ehegatten von Pensionierten, die nicht im AHV-Rententalter sind,
- Ehegatten von im Ausland erwerbstätigen Ehepartnern.

Unter gewissen Voraussetzungen gelten auch Personen als Nichterwerbstätige, die nicht voll und auf Dauer erwerbstätig sind (Teilzeitbeschäftigte).

Nichterwerbstätige entrichten Beiträge an die AHV/IV/EO ab dem 1. Januar nach Vervollendung des 20. Altersjahrs bis zum Erreichen des ordentlichen AHV-Alters (Frauen 64, Männer 65). Wer noch nicht als Nichterwerbstätige(r) erfasst ist, hat sich bei der AHV-Zweigstelle des Wohnorts zu melden. Dort sind Anmeldeformulare und das Merkblatt 2.03 über die Beitragspflicht von Nichterwerbstätigen erhältlich.

Beides kann auch im Internet unter [www.akbern.ch](http://www.akbern.ch) in der Rubrik AHV/IV/EO/ALV/FAK/FL-Beiträge eingesehen werden.

Wir erteilen Ihnen gerne weitere Auskünfte unter Tel. 034 448 35 35, E-Mail [info@ersigen.ch](mailto:info@ersigen.ch) oder persönlich am Schalter während den ordentlichen Öffnungszeiten.

## Aus der Schule

### Sommerreinigung – Reinigungskräfte gesucht!



GESUCHT

#### Reinigungskräfte für die Sommerreinigung

Wann: 8. – 17. Juli 2024

Wo: Schulhaus Ersigen

Bei Interesse können Sie sich direkt bei  
Hanspeter Aebi, Hauswart Tel. 079 692 77 03 melden

## Gemeinde Kirchberg Gemeindeverband Kirchberg

---

### Aktueller Projektstand – Start Phase Bauprojekt

Am 24. November 2024 wird das Kirchberger Stimmvolk über den Baukredit abstimmen, mit welchem der erste Doppelkindergarten auf dem Terrain zwischen terroir und altem Feuerwehrmagazin realisiert werden soll.



In Zusammenarbeit mit der Kerngruppe Schulraumplanung Campus 25+ und dank des Inputs aus den Nutzerworkshops mit Lehrpersonen und der Hauswartung, arbeiten Büro B Architekten AG und exträ Landschaftsarchitekten AG seit anfangs Jahr das Bauprojekt aus.

Zielstrebig und effizient wird gemeinsam darauf hingearbeitet, dass der Kindergarten B als erstes Mosaiksteinchen des mehrjährigen Schulraumprojektes baldmöglichst bezogen werden kann. Unseren Kleinsten soll ein Umfeld geboten werden, in welchem sie sich wohl fühlen und das sie im Innen- und Aussenbereich zum Entdecken und sich Weiterentwickeln animiert.

Wir freuen uns, Ihnen das Bauprojekt Kindergarten B anlässlich des Schulfestes am Donnerstag, 4. Juli 2024 ab 17h zeigen zu können. Selbstverständlich geben wir bei dieser Gelegenheit auch gerne Auskunft über das gesamte Projekt Campus 25+.

Weiter möchten wir sie bitten, sich den Montag, 21. Oktober 2024 vorzumerken. An diesem Abend werden wir an einer öffentlichen Informationsveranstaltung im Saalbau das Bauprojekt vorstellen, über welches die Kirchberger/innen Ende November an der Urne abstimmen.

Wir bedanken uns schon jetzt für Ihr Interesse und ihre wertvolle Unterstützung! News finden sie wie immer auf der Homepage der Gemeinde oder auf [www.campus25.ch](http://www.campus25.ch). Wir sind bestrebt, sie stets auf dem Laufenden zu halten.

Petra Elsaesser,  
Mitglied Kerngruppe Schulraumplanung Campus 25



Kindergarten B Innen



Kindergarten B Aussen

## Allgemeine Informationen

Stiftung Berner Gesundheit



**Spielen, Gamen,  
Kaufen, Sex...  
Dreht sich bei  
Ihnen alles nur  
noch um das Eine?**

Möchten Sie Ihr Verhalten ändern? Sie und Ihre Angehörigen erhalten bei der Berner Gesundheit entsprechende Information, Beratung und Therapie.

Vereinbaren Sie ein kostenloses Informationsgespräch in Burgdorf, Langenthal oder Langnau.

Stiftung Berner Gesundheit

- ☎ 034 427 70 70
- ✉ [burgdorf@beges.ch](mailto:burgdorf@beges.ch)
- 💬 Chat
- 🖥 [www.bernergesundheits.ch](http://www.bernergesundheits.ch)
- 🔒 Sichere Online-Beratung:



**Berner Gesundheit**  
**Santé bernoise**







Mai 2024 (Elektronischer Versand)

**Aufruf zur Meldung der Asiatischen Hornisse (*Vespa velutina*)  
Fokus im Frühling: Vornester**

Die Asiatische Hornisse breitet sich seit 2022 in der Nordwestschweiz aus. Sie ist eine Gefahr für Bienen, Wildbienen und weitere Insekten, sowie für Wein- und Fruchtkulturen. Die Gefahr durch *Vespa velutina* für den Menschen ist nicht höher als durch einheimische Hornissen oder Wespen. Um die Ausbreitung der Asiatischen Hornisse zu verlangsamen, ist eine möglichst frühe Erkennung weiterer Ansiedlungen notwendig.

Die Königinnen bauen im Frühling kleine **Vornester** an einer geschützten Stelle in Bodennähe oder bis zu 3 Meter über dem Boden. Im Verlauf des Jahres wird meist ein Hauptnest in einem hohen Baum oder an Gebäuden gebaut und das Volk zieht samt Königin um.

Daher bitten die Behörden der Region Nordwestschweiz von April bis Anfangs Juli vor allem um Beobachtungen von Hecken, Unterständen, Vordächern und ähnlichen geschützten Stellen. Dort könnte sich ein Vornest befinden. Beispiele finden Sie weiter unten (Abbildungen 1 und 3).



**Abbildung 1:** Vornest im Frühling  
<http://www.hornissenschutz.ch/vespa-velutina-nth.htm>



**Abbildung 2:** Hauptnest in Baumkrone  
(Quelle: Père Igor, Wikimedia)

Bitte melden Sie verdächtige Vor- und Hauptnester und Insekten (mit Bild und Koordinaten) an die **Meldestelle für verdächtige Insekten und Nester:**

**Meldestelle für verdächtige Insekten und Nester:**

[www.asiatischehornisse.ch](http://www.asiatischehornisse.ch)







**Abbildung 3:** Weitere Beispiele von Vornestern:



© R. Diener



© S. Egloff



© Kt. Genf



© D. Cherix



© Kt. Genf

Weitere Informationen:

**PDF Informationsblatt zur Wespen-Identifizierung** ([http://frelonasiatique.mnhn.fr/wp-content/uploads/sites/10/2018/09/Wespen-Identifizierung\\_Vespa\\_velutina\\_MNHN\\_v2.pdf](http://frelonasiatique.mnhn.fr/wp-content/uploads/sites/10/2018/09/Wespen-Identifizierung_Vespa_velutina_MNHN_v2.pdf))



**Bienengesundheitsdienst: 2.7 asiatische hornisse.pdf**  
([https://bienen.ch/wp-content/uploads/2022/11/2.7\\_asiatische\\_hornisse.pdf](https://bienen.ch/wp-content/uploads/2022/11/2.7_asiatische_hornisse.pdf))

## **Kakerlak**

### **Regionale Kinder- und Jugendarbeit**

---

#### **Rückblick**

##### **Kerzenziehen**

Unsere Kerzenzieh-Aktion war ein grosser Erfolg! An verschiedenen Orten hatten die Kinder die Möglichkeit, selbst Kerzen herzustellen. Mit viel Spass und Eifer tauchten sie die Dochte in das warme Wachs und gestalteten ihre eigenen einzigartigen Kerzen. Es war schön zu sehen, wie sie stolz ihre selbstgemachten Werke bewunderten.

#### **KIDS**

Unser KIDS-Programm bot in den verschiedenen Trägergemeinden eine Vielzahl von Aktivitäten. Neben Discos und dem Seifenherstellen konnten die Kinder sich auch in der Turnhalle austoben. Zusätzlich organisierten wir ein Kino sowie einen Ausflug zur Eisbahn.



#### **Moditräff**

Wir haben kürzlich einen Moditräff für Mädchen ab der 5. Klasse an unserem Hauptstandort in Kirchberg gestartet. Dieser monatliche Treff, der an einem Freitag stattfindet, wird von unseren Jugendarbeiterinnen geleitet. Hier können sich die Mädchen austauschen, Aktivitäten planen und umsetzen. Mädchen ab der 5. Klasse aus allen Gemeinden sind herzlich willkommen. Die positive Resonanz freut uns sehr, und wir sind gespannt auf weitere Treffen.

#### **Ausblick**

##### **Fest der Kulturen**

Am 25. Mai findet wieder unser Fest der Kulturen statt, das im vergangenen Jahr grossen Anklang fand. Bei dieser Veranstaltung haben wir die Möglichkeit, die Vielfalt unserer Gemeinschaft zu feiern und uns einander näherzubringen. Das Fest bietet eine Gelegenheit, verschiedene kulturelle Traditionen kennenzulernen, zu teilen und zu würdigen. Wir planen, eine Vielzahl von Aktivitäten und Vorführungen zu organisieren, die die reiche kulturelle Vielfalt unserer Gemeinschaft widerspiegeln. Daher laden wir alle herzlich ein, an diesem besonderen Ereignis teilzunehmen und gemeinsam eine bunte und bereichernde Erfahrung zu erleben.

#### **KIDS**

Unsere KIDS-Angebote werden weiterhin in den Trägergemeinden stattfinden. Vor jedem Event werden Flyer auf den verschiedenen Pausenplätzen verteilt. Zusätzlich werden die Aktivitäten auch jeweils auf unserer Homepage veröffentlicht.

#### **Prävention**

In Zusammenarbeit mit der Schulsozialarbeit und der Schule führen wir verschiedene präventive Aktionen durch, um unsere Jugendlichen zu unterstützen. Von Workshops bis hin zu interaktiven Projekten bieten wir eine Vielzahl von Aktivitäten an, um wichtige Themen anzusprechen. Zusätzlich dazu bieten wir laufend digitale Präventionsinhalte auf unseren Social-Media-Kanälen an.

## KAKERLAK-TEAM ab Januar 2024



Marcel Messerli, Raja Cardinaux, Monika Ramseier, Gil Joliat

Wir möchten euch gerne unser neues Team vorstellen:

- Marcel Messerli bleibt bis zum Sommer als Praktikant bei uns, bevor er sich für ein weiteres Jahr dem Lernen widmet, um seine Ausbildung zum Sozialpädagogen abzuschliessen.
- Monika Ramseier ist mit ihren sechs Jahren Erfahrung als Jugendarbeiterin bei uns eine tragende Säule unseres Teams.
- Raja Cardinaux arbeitet seit August bei uns als Jugendarbeiterin und Co-Stellenleiterin.
- Gil Joliat ist seit Januar neu bei uns als Jugendarbeiter und Co-Stellenleiter.
- Billie Schweizer startet im August als Praktikantin bei uns.

Wir alle im Team des kakerlak freuen uns darauf, mit den Kindern und Jugendlichen unserer Gemeinden einzigartige Erlebnisse zu schaffen.

### WhatsApp-Kanal

Ab sofort bekommst du alle wichtigen Infos und Flyer zu unseren Aktivitäten direkt auf dein Handy! Scanne einfach den QR-Code ein und abonniere unseren Kanal.

Weiterhin findest du Infos auf unserer Homepage sowie auf unseren Social-Media-Kanälen:



[www.kakerlak.ch](http://www.kakerlak.ch)



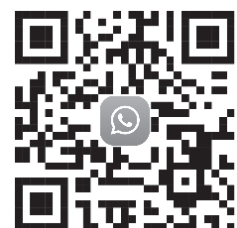
kakerlak\_jugendarbeit



jugendarbeit.kakerlak



jugendarbeit.kakerlak



## Spitex Aemme Plus Mahlzeitendienst

---



Nach reiflichen Überlegungen und Prüfung der Dienstleistung, hat die SPITEX Aemme Plus AG entschieden, den bislang angebotenen Mahlzeitendienst nur noch bis 31. Mai 2024 anzubieten.

Folgende Gründe haben zu diesem Entscheid geführt:

- Der Kanton Bern sieht das Angebot des Mahlzeitendienstes nicht als Angebot der Spitex. Aus diesem Grund muss die Administration aufwendig separat geführt werden.
- In naher Zukunft müssten wir auf ein neues, digitales System umsteigen, welches grosse Investitionskosten verursachen würde und weitere Personalressourcen bindet.

Dennoch ist es uns als Spitexorganisation sehr wichtig, dass der Mahlzeitendienst für unsere Klientinnen und Klienten aus dem Einzugsgebiet weiterhin angeboten werden kann. Wir haben deshalb aktiv nach einer Anschlusslösung gesucht und diese im Wohn- und Pflegeheim St. Niklaus gefunden.

Wir freuen uns sehr, Ihnen mitteilen zu dürfen, dass wir vom Wohn- und Pflegeheim St. Niklaus ab 01.06.2024 eine nahtlose Anschlusslösung anbieten und die komplette Organisation des Mahlzeitendienstes von der SPITEX Aemme Plus AG, in Zusammenarbeit mit zwei weiteren Grossküchen, übernehmen und weiterführen werden.

Auf Wunsch versorgt das Wohn- und Pflegeheim St. Niklaus in Koppigen, in Zusammenarbeit mit zwei weiteren Grossküchen, Sie sehr gerne mit täglichen Mahlzeiten.

### **Kontakt**

Wohn- und Pflegeheim St. Niklaus  
Bern-Zürich-Strasse 38  
3425 Koppigen

[www.stniklaus.ch](http://www.stniklaus.ch)  
[info@stniklaus.ch](mailto:info@stniklaus.ch)  
034 413 7575

## Vereine / Parteien

### **Vereine / Parteien**

Die Vereine / Parteien erhalten die Möglichkeit, aktuelle Vereinsinformationen oder Hinweise auf bevorstehende Anlässe etc. noch speziell und ausführlich zu beschreiben. Pro Verein / Partei ist der Platz pro Ausgabe **neu** auf **eine A4-Seite** beschränkt.

### **Jubiläen**

Von den Einwohner/innen können sämtliche Jubiläen mitgeteilt werden, welche denkbar sind, um die entsprechende Person zu überraschen und / oder zu würdigen.

Die Einwohner/innen und Vereinsfunktionäre/innen werden gebeten, die entsprechenden Beiträge für die Ersiger-Information in elektronischer Form (Worddokument) per Mail an [info@ersigen.ch](mailto:info@ersigen.ch) einzureichen.



#### 4. Ersiger Lafevent «lobärg-run»



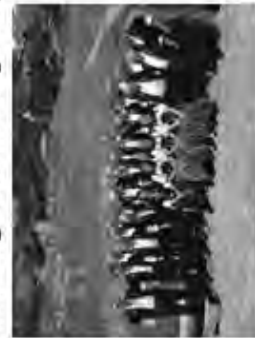
## Ungerhautig ufem Lobärg

Mändli 24.6. vo 19:30 bis 21:00 Uhr, Schützenchörii Kirchberg  
 Dsischti 25.6. vo 19:30 bis 20:30 Uhr, Jodlerklub Lyssach  
 Donnsschti 27.6. vo 18:30 bis 19:30 Uhr, Schwyzerörgelquartett KreGas  
 Frity 28.6. vo 18:30 bis 19:30 Uhr, Auphorngruppe „lobärg“

wes amne Abe fescht rägnert, wird dr jeweilig Uftritt ersatzlos gstriche...zudäm hets ke Getränkeusschank...



[www.scersigen.ch/run](http://www.scersigen.ch/run)







**schlag  
moos**



Härzschlag Moos -  
Neubauprojekt SCE Clubhaus und Garderoben  
**“Für ä rot-gäubi Zuekunft”**

**“Ungerstütz d’Zuekunft vo üsem Dorfverein!”**

**Alles unter einem Dach – die Vorteile des neuen Clubhauses:**

- Bessere Trainingsbedingungen dank zweckmässiger Infrastruktur
- Kein Pendeln an Matchtagen zwischen Schulhaus und Sportplatz
- Moderne Eventlocation für Familienfeiern und Firmenevents
- Mehr Komfort für Zuschauer mit erweitertem Clubhausangebot



haerzschlagmoos.ch

**Jetzt Sponsor wärde!**



Hier attraktive Sponsoringpakete entdecken!



Hier direkt per TWINT sponsern!



Wir danken DIR für DEINE geschätzte Unterstützung.

**lobärg-run**

der Lauf- und Bewegungsevent  
in Ersigen



**WANN?**  
21. - 30. JUNI 2024

**DISZIPLINEN**  
SPAZIEREN /  
WALKING /  
NORDIC WALKING  
RUNNING  
TEAM-WETTBEWERB  
TROPHY & HIGHSPEED

**STRECKENLÄNGEN**  
13.5 KM  
8.6 KM  
MIT ZEITMESSSYSTEM  
ANALOG GP-BERN

Melde dich jetzt an unter:  
**www.scersigen.ch/run**



**GRÜMPELTURNIER**  
ERSIGEN  
28. + 29. JUNI 2024

Das Fussballturnier für Schüler\*innen, Freund\*innen, Familie, Vereine und Firmen.

FESTWIRTSCHAFT

PARTYZELT

BIERSCHWEMME

Freitag ab 18:00 Uhr  
Samstag ab 10:00 Uhr

auf dem Sportplatz  
Moos in Ersigen

Jetzt Team anmelden unter:  
[www.scersigen.ch](http://www.scersigen.ch)



Anmeldefrist bis 21. Juni 2024

## Musikgesellschaft Kirchberg - Ersigen

Die Musikgesellschaft Kirchberg-Ersigen ist seit Jahren in der Gemeinde Ersigen, Kirchberg und Rüttligen-Alchenflüh unterwegs.

Wir begeistern jedes Jahr unsere Zuhörer an diversen Auftritten in den Gemeinden und an diversen Festen.

Wollt Ihr unsere Auftritte nicht verpassen dürft Ihr gerne auf unserer Internetseite vorbeischaun. [www.mgke.be](http://www.mgke.be)

Um uns in Persona zu treffen, schlagen wir euch gerne folgende Daten vor:

- 22.06.2024 Bernerisch-Kantonales Musikfest in Herzogenbuchsee**
- 24.06.2024 Sollätte in Burgdorf**
- 01.08.2024 1. Augustfeier in Ersigen**
- 21.08.2024 Ständli Rüttligen-Alchenflüh**
- 28.08.2024 Ständli Ersigen**


Haben Sie Kinder, oder kennen Sie jemanden der gerne ein Instrument erlernen möchte. Die MGKE bietet gerne Unterstützung. Zusammen mit anderen Vereinen haben wir diverse Möglichkeiten im Angebot.



The image shows three promotional posters for music groups. The first poster is for 'WIND KIDS UNGERL ÄMMÄ' and features illustrations of a saxophone and a trumpet. The second poster is for 'YOUNG BAND UNGERL ÄMMÄ' and features a photograph of a young band performing. The third poster is for 'MÄUD DI A UND MACH MIT!' and features a photograph of a young band performing. Each poster contains text in German and Swiss German, including details about the groups, their activities, and contact information for the president, Jan Bärli.

Natürlich freuen wir uns auch über neue Mitglieder, welche schon länger ein Instrument spielen und gerne wieder in einem Verein mitmachen möchten. Wir treten gerne mit euch in Kontakt und würden uns über neue Mitglieder freuen.

Wir hoffen das wir Euer Interesse etwas erwecken konnten und würden uns freuen Sie bei einem unserer Auftritte begrüßen zu dürfen.

Musikalische Grüsse  
Die Musikgesellschaft Kirchberg-Ersigen 

## Männerchor Ersigen

---

Der **Sänger- und Veteranentag** der Chorvereinigung Emme wird dieses Jahr vom Männerchor Ersigen durchgeführt. Wir freuen uns, Sie am **Samstag, 22. Juni 2024** gemeinsam mit Christian und Ines Wyss auf dem Wyss-Hof in Bütikofen begrüßen zu dürfen.

**Waldfest-Wochenende am 27./28. Juli 2024** mit der legendären Waldfestbar am Samstagabend und dem grossen Waldfest mit Gottesdienst am Sonntag.

...chumm und  
**sing**  
ou mit üs!

Im Männerchor Ersigen triffsch  
**Tön u Fründe**

MÄNNERCHOR  
ERSIGEN

[www.maennerchor-ersigen.ch](http://www.maennerchor-ersigen.ch)

Chächi Manne singe schöni Lieder

Wir sind eine coole Truppe singfreudiger Männer jeden Alters, die jeweils am **Donnerstagabend um 20 Uhr im Singsaal der Schule Ersigen** zusammenfindet.

Valérie Mäder dirigiert uns höchst kompetent, einfühlsam und mit herzlichem Humor.  
**Wäre der Männerchor auch etwas für dich?**

Komm einfach mal dazu oder melde dich bei Präsident Patrik Anliker, 078 716 34 93 oder bei einem Vereinsmitglied.



## Jungjodler Oesch

### Jungjodler Oesch

Am 13.4.2024 fand in der Kirche Kirchberg unser 1. Kirchenkonzert statt.



Wir, das sind die **Fluehjutzer** und die **Sing-spatzen Oesch**, die gemeinsam unter dem Namen Jungjodler Oesch singen, tanzen und natürlich jodlen.

Der Präsident Matthias Kuratli durfte das altersdurchmischte Publikum begrüßen. Zusammen mit Melanie Aebi führte er durchs abwechslungsreiche Konzert. Nacheinander traten verschiedene Formationen der Jungjodler, das Oergeliduo Aurelia Feraudi und Rebekka Müller sowie das Kinderjodlerchörli Haslital - Oberer Brienersee auf. Der krönende Schlusspunkt war der Gesamtchor mit Gross-Vätern und Freunden. Mit den gemeinsam eingeüb-



ten Liedern verabschiedeten wir uns und genossen noch die Klänge unseres jugendlichen Alphornquartetts mit Andrin, Jim, Iris und Hansueli. Damit niemand hungrig nach Hause musste verwöhnte uns Martin Spahr mit seinem Team im Kirchgemeindehaus. DANKE allen, die zum guten Gelingen beigetragen haben!



### Singe macht froh – drum, chumm doch oo!

4 bis 12-jährig am Mittwochnachmittag,  
17:30 Uhr -18:30 Uhr

11 bis 25-jährig am Freitagabend,  
18:30 Uhr -20:00 Uhr

14-tägig im Schulhaus Niederösch

Leitung: Therese + Rebekka Kuratli / Yelena Buri

Weitere Infos: [www.jungjodleroesch.ch](http://www.jungjodleroesch.ch) / 079 396 03 37



## Frauenturnverein Ersigen / Jugi Ersigen

---



Am Mäntiabe bewege säch ir Turnhalle z'Ersigen sowohl Froue aus ou Jugimeitschi.

Ir Jugi aus ou im Froueturnverein heissts

...zäme turnä,  
zäme spielä,  
zäme lachä,  
zäme es Team bildä,  
zäme Sportaläss bsuechä,

aber vorauem zäme viu viu Spass ha!!!



Drbi gäute am Mäntig fougendi Turnzyte

17:05 - 18:05	Ungerstuefe (1. - 2. Klass)
17:45 - 19:00	Mittustuefe (3. - 4. Klass)
18:30 - 19:45	Oberstuefe (5. - 9. Klass)
19:45 - 21:30	Froue - jedes Auter

Ungeniert darf mä fürnes Schnuppertraining cho verbi luege

Bi Frage zur Jugi dörft dir öich bir Miriam Di Prima (079 / 738 15 59) -  
üsere Jugi-Hauptleitere - mäude.

Heit dir Frage zum Turne bi dä Froue steit öich Rafaela Elsig (079 / 736 78 65) -  
Hauptleitig Froueturnverein - zur Verfüegig.

Bi augmeine Frage zum Verein darf mä säch ou gärn bi üsere  
Präsidentin Rahel Häberli (079 / 243 84 34) mäude.



## Hornussergesellschaft Ersigen

---

Ersigen gehört zu den ältesten Hornussergesellschaften.

Das Training der Aktiven findet jeweils am Donnerstag um 19:00 Uhr im Loon statt.

Unsere Nachwuchshornusser trainieren jeweils am Mittwoch 18:00 Uhr im Loon.

Unsere Hornussergesellschaft könnte Verstärkung gebrauchen.

Wenn du Lust hast, komm vorbei und versuche selber den Hornuss so weit wie möglich zu schlagen.

Melde dich bei einem Vereinsmitglied oder beim unserem Präsidenten;  
Andreas Röthlisberger 079 723 85 87.

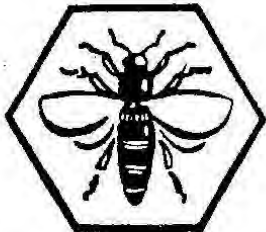


Besuche uns am Eidgenössischem Hornusserfest 2024 in Höchstetten:

A-Mannschaft: 24./25. August

B-Mannschaft 30./31. August

Wir freuen uns auf deinen Besuch bei unseren Heimspielen im Loon insbesondere am Schlusshornussen Samstag, 21.09.2024.



**Landfrauenverein Burgdorf,  
Kirchberg und Umgebung**

[www.landfrauenbku.ch](http://www.landfrauenbku.ch)

11.06.2024 und 20.06.2024 Landfrauen Tag vom VBL Schweizer Bio Tofu aus Trimstein

24.06.2024 Vereinsreise mit dem Gemeinnützigen Frauenverein Kirchberg. Besuch der Merian Gärten in Basel.

19. – 21.07.2024 Schnittersonntag in Kirchberg, Kaffeestube mit dem Gemeinnützigen Frauenverein Kirchberg

20.10.2024 Erntedankgottesdienst in der Kirche Kirchberg

12.2024 Racletteabend

12.2024 Backwarenstand am Ludermärit in Bütikofen

06.03.2025 Hauptversammlung der Landfrauen

Wir freuen uns auf Dich!

Gerne begrüßen wir Dich an einer unserer Veranstaltung!

Aktuelle Infos und die Kurse findest du auf unserer Homepage [www.landfrauenbku.ch](http://www.landfrauenbku.ch)

## Trachtengruppe Kirchberg und Umgebung

---



Die Trachtengruppe Kirchberg besteht seit 1941. Unsere Sing-und/oder Tanzproben finden jeweils am Mittwoch im Primarschulhaus Kirchberg statt. Neben diesen Proben kommt auch das Gesellige nicht zu kurz: wir planen für dieses Jahr einen Maibummel, eine Vereinsreise in den Jura, einen gemütlichen Höck.

Am 11. Mai 2024 werden wir wieder am Lieblingsmarkt in Bütikofen mit unserem Backwarenstand vertreten sein. Es gibt Brot, Züpfe und allerlei gluschtige Süssigkeiten.

Zur Verstärkung suchen wir dringend Sänger\*innen und Tänzer\*innen. Wenn du dich angesprochen fühlst, melde dich doch bei Annemarie Lüthi, Tel. 034 445 89 oder bei jedem anderen Mitglied und besuche eine Probe, wir freuen uns!

**[www.trachtengruppe-kirchberg.ch](http://www.trachtengruppe-kirchberg.ch)**

**[tg.kirchberg@bluwin.ch](mailto:tg.kirchberg@bluwin.ch)**



VERBAND BERNISCHER  
JUGENDMUSIKEN



# **TAMBOUREN- WETTSPIELE**

**17. November 2024**

**Kirchberg**

**im Saalbau**

**rund 100 Jugendliche**

**Für Speis & Trank ist gesorgt!**



## FC Kirchberg

---



### FC Kirchberg feiert seinen 100. Geburtstag!

Jung – sportlich – dynamisch – sozial – zukunftsorientiert!

Als am 24. Oktober 1924 12 Fussballbegeisterte den Klub gründeten, wusste niemand von ihnen und der Einwohner der Gemeinde Kirchberg, was nur ein Jahrhundert später auf dem legendären «Birkenring» sportlich abgehen würde. Davor teilte sich der Verein das Gelände in Richtung dem heutigen Platz des Leichtathletikklubs mit den Kirchbergern Hornussern. Während des Baus des kleinen Garderobetraktes mutierte das kleine Klubhaus zur neuen Homebase der Kirchberger. Schon früh stellte sich heraus, dass der kleine vorerwähnte Trakt nicht den damaligen Verhältnissen entsprach und mittels Fronarbeit wurde auf dem bereits bestehenden Gebäude das bis heute gut geführte Klubhausrestaurant erstellt. Da der Verein immer wieder bei den Garderoben – sowohl im Saalbau als auch in der Grossmatthalle – an die Grenzen stiess, lancierten die Vereinsverantwortlichen vor gut zwei Jahren das Projekt «Neubau einer neuen Garderobeanlage». Noch müssen Einspracheverhandlungen geführt werden. Die Projektleitung hofft, im kommenden Winter endlich den Spatenstich ausführen zu können.

Welche sportlichen Ziele hat der FC Kirchberg bis dato erreicht? Als höchste der Gefühle spielte die 1. Mannschaft mehre Saisons in der 2. Liga, was auch in der laufenden Meisterschaft der Fall ist. Den Frauen gelang vor einigen Jahren der Aufstieg in die 1. Liga, heute jedoch spielen diese in der 3. Liga. Das grösste Ausrufezeichen erspielten sich die Senioren. 1978 wurde diese Schweizer Cup-Sieger auf der «Pontaise» gegen Lausanne-Sports! Vor allem hat sich auch die Nachwuchsabteilung über die regionalen Grenzen hinweg einen Namen gemacht. D.h. immer wieder gelang der Aufstieg in die höchste Spielklasse – Youth League!

Das Ziel – jedem Mädchen und Buben Fussball anzubieten – steht ganz oben auf der Traktandenliste! Wer jetzt Interesse hat, findet alle Informationen auf der Vereinshomepage.

Zwischen dem 21. und 23. Juni 2024 feiert der Jubilar auf dem Gelände der «Blickle-Arena» eine grosses Fussballfest. Weitere Informationen dazu sind ebenfalls auf [www.fc-kirchberg.ch](http://www.fc-kirchberg.ch) nachzulesen. Der absolute Topact findet am 22. Juni 2024 im Festzelt statt. Die international bekannte Gruppe «VolXRox», mit dem Kirchberger Simon Lüthi, wird seine neueste Platte taufen!

## Veranstungskalender Ersigen

### Regelmässig stattfindende Anlässe

<b>Was</b>	<b>Wann</b>	<b>Wo</b>	<b>Weitere Infos</b>
<b>Altersturnen</b>	Donnerstag, während Schulzeit 17.00 – 18.00 Uhr	Turnhalle Ersigen	Niederhauser Doris Tel. 034 445 39 72 Natel: 078 705 05 81
<b>Bläserklasse für Erwachsene</b>	Mittwoch 19.30-21.00 Uhr	Janitschlokal Industrie Kirchberg	<a href="http://www.be.bkfe.ch">www.be.bkfe.ch</a>
<b>Hornusser Ersigen</b>	Mittwoch, Nachwuchs, 18.00 Uhr Donnerstag, Aktive, 19.00 Uhr	Hornusserplatz Loon, Ersigen	<a href="http://www.hgersigen.ch">www.hgersigen.ch</a>
<b>Jodlerklub Schützenhörli Kirchberg</b>	Montag, 20.00 – 21.45 Uhr	Singsaal Primarschule Kirchberg	<a href="http://www.schuetzenchoerli.ch">www.schuetzenchoerli.ch</a>
<b>Jugi Unterstufe Jugi Mittelstufe Jugi Oberstufe Frauenturnverein</b>	Montag, 17.05 – 18.05 Uhr Montag, 17.45 – 19.00 Uhr Montag, 18.30 – 19.45 Uhr Montag, 19.45 – 21.30 Uhr	Turnhalle Ersigen	<a href="http://www.ftv-ersigen.ch">www.ftv-ersigen.ch</a>
<b>Jungjodler Oesch</b>	Singspatzen (14-tätig) Mittwoch, 17.30 – 18.30 Uhr  Fluehjutzer (14-tätig) Freitag, 18.30 – 20.00 Uhr	Schulhaus Niederösch	<a href="http://www.jungjodleroesch.ch">www.jungjodleroesch.ch</a>
<b>Jungschar Gilboa</b>	Jeden 2. Samstag von 14.00 – 17.00 Uhr	Pfarrhaus Ersigen	<a href="http://www.js-gilboa.com">www.js-gilboa.com</a>
<b>Männerchor Ersigen</b>	Donnerstag, 20.00 Uhr	Singsaal Schulhaus Ersigen	<a href="http://www.maennerchor-ersigen.ch">www.maennerchor-ersigen.ch</a>
<b>Männerturnverein MTV Ersigen</b>	Mittwoch, 19.45 – 21.30 Uhr	Turnhalle Ersigen	<a href="http://www.mtv-ersigen.ch">www.mtv-ersigen.ch</a>
<b>Musikgesellschaft Kirchberg - Ersigen</b>	Mittwoch 20.00 – 22.00 Uhr	Probeklokal Grossmatt Kirchberg	<a href="http://www.mgke.be">www.mgke.be</a>
<b>Radfahrerverein Ersigen</b>	Montag, 18.00 – 20.00 Uhr (Rennrad) Dienstag, 18.00 – 20.00 Uhr (Rennrad) Mittwoch, 18.00 – 20.00 Uhr (Kids / Bike)	Montag, Spielplatz Rüdtligen  Dienstag und Samstag, Rest. Bären, Ersigen  Mittwoch, Schützenhaus, Ersigen	<a href="http://www.rv-ersigen.ch">www.rv-ersigen.ch</a>
<b>SC Ersigen</b>	Je nach Mannschaft	Moos Ersigen	<a href="http://www.scersigen.ch">www.scersigen.ch</a>
<b>Tambourenverein Kirchberg</b>	Donnerstag, 20.15 – 22.00 Uhr	Vereinslokal Drum-in, Kirchberg	<a href="http://www.tambouren-kirchberg.ch">www.tambouren-kirchberg.ch</a>
<b>Trachtengruppe Kirchberg und Umgebung</b>	Mittwoch, 20.00 Uhr	Singsaal Primar- schulhaus Kirchberg	<a href="http://www.trachtengruppe-kirchberg.ch">www.trachtengruppe-kirchberg.ch</a>

## Juni – Dezember 2024

Datum	Anlass	Wo	Organisator/Verein
-------	--------	----	--------------------

### Juni

8. Juni	Sponsoren-, Donatoren- und Ehrenmitglieder-Apéro	Sportplatz Moos, Ersigen	SC Ersigen
10. Juni	Gemeindeversammlung 20.00 Uhr	Schulanlage Ersigen	Gemeinde Ersigen
11. Juni	Landfrauen Tag		Landfrauenverein BKU
20. Juni	Landfrauen Tag		Landfrauenverein BKU
21. - 23. Juni	Fussballfest 100 Jahre FC Kirchberg	Blickle Arena	FC Kirchberg
21. - 30. Juni	4. Lafevent „lobärg-run“	Start- und Zielgelände: Sportplatz Moos, Ersigen	SC Ersigen
22. Juni	Sänger- und Veteranentag Ab 14.00 Uhr	Wyss-Hof, Bütikofen	CVE Chorvereinigung Emme, Männerchor Ersigen
22. Juni	Bernisch-Kantonales Musikfest	Herzogenbuchsee	MG Kirchberg - Ersigen
24. Juni	Unterhaltung Schützenhörli Kirchberg 19.30 Uhr bis 21.00 Uhr	Lobärg Ersigen (nur bei gutem Wetter)	SC Ersigen
24. Juni	Sollätte	Burgdorf	MG Kirchberg - Ersigen
24. Juni	Vereinsreise	Basel	Landfrauenverein BKU
25. Juni	Unterhaltung Jodlerkub Lyssach 19.30 Uhr bis 20.30 Uhr	Lobärg Ersigen (nur bei gutem Wetter)	SC Ersigen
27. Juni	Unterhaltung Schwyzerörgeliquartett KreGas 18.30 Uhr bis 19.30 Uhr	Lobärg Ersigen (nur bei gutem Wetter)	SC Ersigen
28. Juni	Unterhaltung Alphorngruppe „Lobärg“ 18.30 Uhr bis 19.30 Uhr	Lobärg Ersigen (nur bei gutem Wetter)	SC Ersigen
28. / 29. Juni	Grümpelturnier	Sportplatz Moos, Ersigen	SC Ersigen

### Juli

4. Juli	Vorstellung Bauprojekt Kindergarten B anlässlich des- Schulfestes	Schulanlage Kirchberg	Gemeindeverband Kirchberg
19.-21. Juli	Schnittersonntag	Kirchberg	Landfrauen BKU
27. Juli	Waldfest Barbetrieb Ab 20.00 Uhr	Burgerwaldhütte, Ersigen	Männerchor Ersigen
28. Juli	Grosses Waldfest 9.30 Uhr bis 20.00 Uhr (Beginnt mit Gottesdienst)	Burgerwaldhütte, Ersigen	Männerchor Ersigen

## August

1. August	Bundesfeier Musikalische Unterhaltung MG Kirchberg - Ersigen	Lobärg, Ersigen	Gemeinde Ersigen
16./17. August	Sommernachtsfest	Sportplatz Moos, Ersigen	SC Ersigen
21. August	Ständli	Rüdtligen – Alchenflüh	MG Kirchberg - Ersigen
24./25. August	Eidg. Hornusserfest (A-Mannschaft)	Höchstetten	HG Ersigen
25. August	Seniorensingen Ab 12.00 Uhr	Alters- und Pflegeheim St. Niklaus, Koppigen	Männerchor Ersigen
28. August	Ständli	Ersigen	MG Kirchberg - Ersigen
29. August	61. Hauptversammlung des SCE	Gasthof Bären, Ersigen	SC Ersigen
30./31. August	Eidg. Hornusserfest (B-Mannschaft)	Höchstetten	HG Ersigen

## September

5. September	Seniorensingen Ab 19.00 Uhr	Restaurant Rudswilbad, Ersigen	Männerchor Ersigen
21. September	Schlusshornussen	Loon, Ersigen	HG Ersigen

## Oktober

20. Oktober	Erntedankgottesdienst	Kirche Kirchberg	Landfrauen BKU
21. Oktober	Informationsveranstaltung Bauprojekt Campus 25+	Saalbau Kirchberg	Gemeindeverband Kirchberg

## November

17. November	Tambouren Wettspiele	Saalbau, Kirchberg	Tambouren Kirchberg
--------------	----------------------	--------------------	---------------------

## Dezember

2. Dezember	Gemeindeversammlung 20.00 Uhr	Schulanlage Ersigen	Gemeinde Ersigen
-------------	----------------------------------	---------------------	------------------



## Vereinsliste

Verein	Zweck	Homepage
BürgerInforum Kirchberg und Umgebung	Organisation Vorträge	<a href="http://www.buergerinforum.ch">www.buergerinforum.ch</a>
Familiengruppe Kirchberg und Umgebung	Familie (u.a. Anlässe für Kinder)	<a href="http://www.fg-kirchberg.ch">www.fg-kirchberg.ch</a>
Frauenturnverein Ersigen	Turnen	<a href="http://www.ftv-ersigen.ch">www.ftv-ersigen.ch</a>
Gemischter Chor Rüedisbach-Oesch	Singen	<a href="http://www.jungjodleroesch.ch">www.jungjodleroesch.ch</a>
Gewerbeverein Region Kirchberg	Gewerbe	<a href="http://www.gewerbe-kirchberg.ch">www.gewerbe-kirchberg.ch</a>
Hornussergesellschaft Ersigen	Hornussen	<a href="http://www.hgersigen.ch">www.hgersigen.ch</a>
Jugendmusik Kirchberg	Musik	<a href="http://www.mgke.be">www.mgke.be</a>
Jungjodler Oesch	Singen	
Jungschar Gilboa Ersigen	Jungschar	<a href="http://www.js-gilboa.com">www.js-gilboa.com</a>
Landfrauenverein Burgdorf, Kirchberg und Umgebung	Landfrauen	<a href="http://www.landfrauenbku.ch">www.landfrauenbku.ch</a>
Männerchor Ersigen	Singen	<a href="http://www.maennerchor-ersigen.ch">www.maennerchor-ersigen.ch</a>
Männerturnverein Ersigen	Turnen/Volleyball	<a href="http://www.mtv-ersigen.ch">www.mtv-ersigen.ch</a>
Musikgesellschaft Kirchberg-Ersigen	Musik	<a href="http://www.mgke.be">www.mgke.be</a>
Pfadi Turmfalken Kirchberg	Pfadfinder	<a href="http://www.turmfalken.ch">www.turmfalken.ch</a>
Pilzverein Ersigen	Pilzkunde	<a href="http://www.verein-pilzkunde.ch">www.verein-pilzkunde.ch</a>
Radfahrerverein Ersigen	Radfahren	<a href="http://www.rversigen.ch">www.rversigen.ch</a>
Reitverein Untere Emme	Reiten	<a href="http://www.reitverein-untere-emme.ch">www.reitverein-untere-emme.ch</a>
Schützenchörli Kirchberg	Jodeln	<a href="http://www.schuetzenchoerli.ch">www.schuetzenchoerli.ch</a>
Schützengesellschaft Ersigen	Schiess-Sport	<a href="http://www.sg-ersigen.ch">www.sg-ersigen.ch</a>
Spielgruppe Ersigen	Spielen	via Homepage Ersigen
Sportclub Ersigen	Fussball	<a href="http://www.scersigen.ch">www.scersigen.ch</a>
Sportverein Wiler-Ersigen	Unihockey	<a href="http://www.svwe.ch">www.svwe.ch</a>
Tambourenverein Kirchberg	Tambouren	<a href="http://www.tambouren-kirchberg.ch">www.tambouren-kirchberg.ch</a>
Tennisclub Koppigen	Tennisspielen	<a href="http://www.tckoppigen.ch">www.tckoppigen.ch</a>
Trachtengruppe Kirchberg und Umgebung	Trachten, Brauchtum, Kindertanzen	<a href="http://www.trachten-kirchberg.ch">www.trachten-kirchberg.ch</a>
VKO FALKE	Kleintierzucht u. Ornithologie	<a href="http://www.vko-falke.ch">www.vko-falke.ch</a>

---

## Impressum Ersiger-Information

Nr. 299 - 52. Jahrgang – Mai 2024, Auflage: 1'020 Exemplare  
 Redaktion: Gemeindeverwaltung Ersigen  
 (Telefon-Nr. 034 448 35 35 / E-Mail: [info@ersigen.ch](mailto:info@ersigen.ch))

Herausgeber: Gemeinde Ersigen / [www.ersigen.ch](http://www.ersigen.ch)  
 Verteiler: Alle Haushaltungen der Gemeinde  
 Erscheint mehrmals jährlich

---





ersigen

